



ING. VÍT DOLEŽEL

AUTORIZOVANÝ ARCHITEKT

PRO KRAJINÁŘSKOU ARCHITEKTURU

kancelář > Husova 12 | 589 01 Jihlava

telefon > +420 567 211 892 | email > dolezel@vidol.cz

Vegetační úpravy vybraných kruhových objezdů v Třebíči

Objednatel:

město Třebíč

Karlovo nám. 104/55

674 01 Třebíč

Zhotovitel:

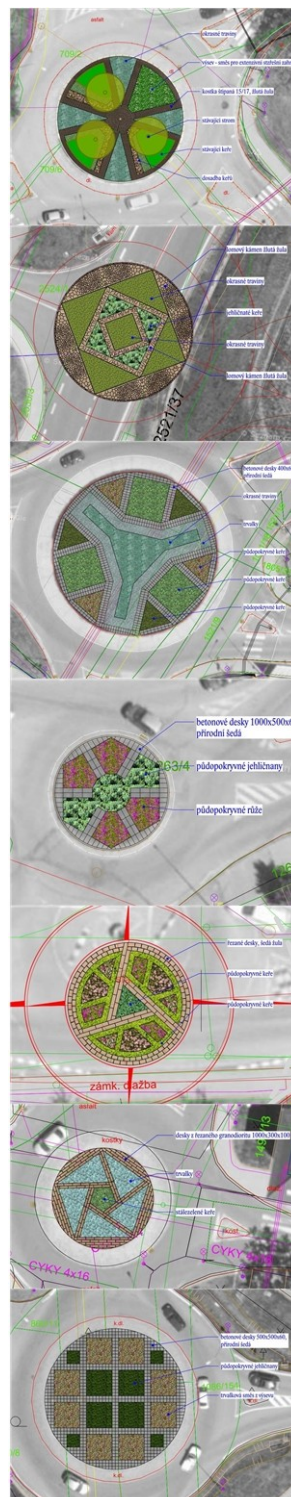
ing. Vít Doležel

Tyršova 10, 586 01 Jihlava

dolezel@vidol.cz

Datum:

září 2019



Obsah

| | |
|---------------------------------------|----|
| Východisko navrhovaného řešení..... | 3 |
| Skladebné prvky, variabilita..... | 3 |
| Dopravní, technická omezení..... | 3 |
| Kruhový objezd Tábořská..... | 4 |
| Současný stav..... | 4 |
| Popis navrhovaného řešení..... | 5 |
| Kruhový objezd Míčova..... | 8 |
| Současný stav..... | 8 |
| Popis navrhovaného řešení..... | 9 |
| Kruhový objezd Samešova..... | 11 |
| Současný stav..... | 11 |
| Popis navrhovaného řešení..... | 12 |
| Kruhový objezd Velkomeziříčská..... | 13 |
| Současný stav..... | 13 |
| Popis navrhovaného řešení..... | 14 |
| Kruhový objezd Václavské náměstí..... | 16 |
| Současný stav..... | 16 |
| Popis navrhovaného řešení..... | 17 |
| Kruhový objezd Znojemská..... | 19 |
| Současný stav..... | 19 |
| Popis navrhovaného řešení..... | 20 |

Základní informace o stavbě

Projektant

| | |
|------------------------|---------------------------------------|
| Zodpovědný projektant: | ing. Vít Doležel, Tyršova 10, Jihlava |
| IČO: | 68028725 |
| ČKA: | 02784 obor krajinařská architektura |
| Autoři: | ing. Vít Doležel |

Základní charakteristika stavby a její účel

| | |
|--------------------------------|--|
| Název stavby: | Vegetační úpravy vybraných kruhových objezdů v Třebíči |
| Místo stavby: | Třebíč |
| Účel stavby: | Vegetační doprovod dopravních staveb |
| Charakter stavby: | trvalá |
| Stupeň projektové dokumentace: | DSP |
| Plocha stavby: | 1847 m ² |
| Datum: | září 2019 |

Východisko navrhovaného řešení

Předmětem návrhu je řešení vybraných kruhových objezdů v Třebíči. Snahou bylo najít takový princip řešení, který se odkazuje k městu, bude mít sjednocující charakter pro všechny řešené kruhové objezdy a současně bude umožňovat variabilitu řešení každého z nich. Třebíč je město památek UNESCO. Tento statut náleží bazilice sv. Prokopa, židovské čtvrti a židovskému hřbitovu. Právě rozetová okna baziliky se stala předobrazem koncepce řešení kruhových objezdů.

Skladebné prvky, variabilita

Rozetové okno se skládá z kružby – kamenného rámu a barevné skleněné výplně. Podobně jsou koncipovány i navrhované kruhové objezdy. Kruh je členěn pomocí kamenných či betonových linií zastupujících kružbu na pole, která jsou osázena či oseta rostlinami, které zastupují výplně.

Kruhové objezdy se nacházejí v různých částech města. Na jeho okrajích, na sídlištích i v centru. Tomu je přizpůsoben i výběr materiálů kružby. Zatímco v centru je navržen řezaný kámen, na sídlištích se jedná o betonové desky a na okraji města je použit lomový kámen, Podobný přístup je použit pro návrh rostlinných výplní. Zatímco v centru jsou výplně členitější a budou vyžadovat i větší péči, dále od středu jsou jednodušší s předpokládanou nižší náročností údržby.

Rozetové okno se ve své době používalo na mnoha stavbách a je tak známo v mnoha variantách tvarových i materiálových. Podobně lze přistupovat i k navrhované koncepci kruhových objezdů a vytvářet další a další variace použitých principů.

Dopravní, technická omezení

Návrhy kruhových objezdů jsou koncipovány tak, aby dle požadavku policie nepřevyšovaly výšku 0,5 m. Pod některými vedou inženýrské sítě, které neumožňují realizovat některé technické prvky jako například zídky bez toho aniž by se musely přeložit nebo skrýt do chrániček, pokud by na to jejich správce přistoupil.

Kruhový objezd Tábořská



Současný stav

Umístění

Kruhový objezd se nachází na severozápadním okraji města, na hranici mezi zástavbou rodinných domů a novou zástavbou.

Aktuální stav

Plocha je v současnosti osázena třemi skupinami půdopokryvných keřů a v každé z nich je umístěn jeden strom. Zbytek kruhu je zatravněn. Jeho průměr je 19,6 m a plocha 303 m².

Inženýrské sítě

Plochou prochází kanalizace a sdělovací vedení. Pod severní částí je odlehčovací komora kanalizace.

Pozemky

| Parcela | Katastrální území | Vlastník | Výměra (m ²) | Druh pozemku |
|---------|------------------------|--|--------------------------|----------------|
| 709/2 | Týn u Třebíče [769941] | Kraj Vysočina, Žižkova 1882/57, 58601 Jihlava | 12326 | ostatní plocha |
| 706/2 | Týn u Třebíče [769941] | Město Třebíč, Karlovo nám. 104/55, Vnitřní Město, 67401 Třebíč | 2618 | ostatní plocha |
| 706/6 | Týn u Třebíče [769941] | Město Třebíč, Karlovo nám. 104/55, Vnitřní Město, 67401 Třebíč | 2431 | ostatní plocha |
| 255/4 | Týn u Třebíče [769941] | Město Třebíč, Karlovo nám. 104/55, Vnitřní Město, 67401 Třebíč | 11981 | ostatní plocha |
| 709/6 | Týn u Třebíče [769941] | Město Třebíč, Karlovo nám. 104/55, Vnitřní Město, 67401 Třebíč | 19 | ostatní plocha |

Popis navrhovaného řešení

Architektonická koncepce

Navrhované řešení počítá se zachováním stávající výsadby a navrhované uspořádání se mu přizpůsobuje. Paprsky ze štípaných žulových kostek 15/17 člení paprskovitě plochu tak, že ohraničují stávající výsadbu, která je doplněna novými výsadbami tak, aby vytvářela pravidelný vzor. Klíny mezi výsadbami keřů jsou osázeny stříbrolistou okrasnou travinou. V severní části se nachází šachta překrytá malou vrstvou zeminy. Zde je navržen osev směsí na extenzivní střešní zahrady.

Terénní úpravy

Je zachován stávající terén.

Technické prvky

Paprsky tvoří žulová kostka uložená do štěrku. Její niveleta kopíruje stávající terén.

Konstrukce

- | | |
|--|--------|
| • Žulová kostka | 150 mm |
| • Kladecí vrstva – drcené kamenivo 4/8 | 50 mm |
| • Drcené kamenivo 0/63 | 200 mm |
| • Zhutněná pláň | |

Vegetační prvky

Stávající vegetační prvky jsou ponechány.

Navrhované vegetační prvky tvoří skupiny půdopokryvných keřů. Výsadba navazuje na stávající keře a je navržena ze stejných taxonů.

Technologie zakládání – skupina keřů

- Chemické odplevelení před založením, na široko, 2x
- Rozrušení půdy do 50-150 mm, souvislé plochy do 500 m²
- Vypleť s naložením odpadu (5% plochy kolem obrubníků a překážek)
- Rozprostření substrátu se zapravením, 15 cm
- Hloubení jamek bez výměny půdy v rovině, o objemu do 0,01 m³
- Výsadba keře s balem do 100 mm se zalitím (včetně urovnání povrchu půdy)
- Hnojení tabletovým hnojivem (10g), jednotlivě k rostl.
- Mulčování výsadby při tl. mulče do 100 mm (drcená kůra)
- Zalití rostlin vodou, plocha přes 20 m², 40l/m²
- Zalití dřeviny vodou, plocha přes 20m², 40l/m², 5x
- Odstranění přerostlého drnu, odpíchnutí okraje trávníku
- Odplevelení výsadeb s nakypřením, 2x

Klíny mezi půdopokryvnými keři jsou osázeny okrasnými travinami.

Technologie zakládání – okrasné traviny

- Chemické odplevelení před založením, na široko, 2x
- Obdělání půdy frézováním 2x, 95%
- Obdělání půdy rytím do hloubky 200 mm - 10%, v zemině tř. 3
- Obdělání půdy nakopáním přes 50 do 100mm - 10%
- Hnojení půdy kompostem - plošně, vrstva 5cm 0,05m³*1m²*0,8t
- Hnojení půdy umělým hnojivem na široko
- Obdělání půdy nakopáním (zapravení kompostu a půdního kondicionéru)
- Obdělání půdy hrabáním
- Hloubení jamek bez výměny půdy do 0,01m³
- Výsadba trvalek se zalitím (včetně urovnání povrchu půdy)
- Hnojení tabletovým hnojivem (5g), jednotlivě k rostl.
- Mulčování výsadby při tl. mulče do 100 mm (drcená kůra)
- Zalití rostlin vodou, plocha přes 20 m², 40l/m²
- Vypletí záhonu květin s nakypřením - 2 x
- Odstranění odkvetlých a odumřelých částí rostlin, 2x

Výsev bylinného společenstva

- Chemické odplevelení před založením, na široko, 2x
- Herbicid, 5l / ha
- Obdělání půdy frézováním 2x
- Obdělání půdy válením
- Obdělání půdy hrabáním 2x
- Založení trávníku parkového výsevem, plochy do 1000 m² (5g/m²)
- bylinná směs viz technická zpráva

Složení směsi:

Květiny (druh – zastoupení v %):

česnek šerý (*Allium senescens*) – 2 hvozdíček skalní (*Petrorhagia saxifraga*) – 0,3 hvozdík kropenatý (*Dianthus deltoides*) – 1,5 hvozdík pozdní (*Dianthus serotinus*) – 0,5 hvozdík sivý (*Dianthus gratianopolitanus*) – 1,5 chrpa latnatá (*Centaurea stoebe*) – 2 chruplavník rolní (*Polycnemum arvense*) – 0,3 ibišek trojdílný (*Hibiscus trionum*) – 0,1 jestřábník chlupáček (*Pilosella officinarum*) – 0,1 jetel červenavý (*Trifolium rubens*) – 1,5 jetel prostřední (*Trifolium medium*) – 2 jetel rolní (*Trifolium arvense*) – 0,5 kozlíček zubatý (*Valerianella dentata*) – 0,5 mák bělokvetý (*Papaver maculosum*) – 0,5 mák vlčí (*Papaver rhoeas*) – 0,5 mateřídouška vejčitá (*Thymus pulegioides*) – 1 mochna stříbrná (*Potentilla argentea*) – 1,4 netřesk střešní (*Sempervivum tectorum*) – 0,05 ostrožka východní (*Consolida orientalis*) – 1,5 pamětník rolní (*Acinos arvensis*) – 0,2 prasetník lysý (*Hypochaeris glabra*) – 0,1 pryskyřník hliznatý (*Ranunculus bulbosus*) – 3 rmen barvířský (*Cota tinctoria*) – 1,5 rozchodník pochybný (*Sedum spurium*) – 0,05 rozrazil klasnatý (*Veronica spicata*) – 0,5 rýt žlutý (*Reseda lutea*) – 0,5 řebříček sličný (*Achillea nobilis*) – 0,3 silenka francouzská (*Silene gallica*) – 0,8 silenka níčí (*Silene nutans*) – 2,5 silenka ušnice (*Silene otites*) – 0,4 sluncovka kalifornská (*Eschscholzia californica*) – 2,5 smolníčka obecná (*Viscaria vulgaris*) – 1 suchokvět roční (*Xeranthemum annuum*) – 3 šedivka šedá (*Berteroa incana*) – 1,5 štírovník růžkatý (*Lotus corniculatus*) – 2 tařice skalní (*Aurinia saxatilis*) – 1 trávníčka obecná (*Armeria vulgaris*) – 1 turan pozdní (*Erigeron muralis*) – 0,1 velbloudník tenkokřídlý (*Corispermum pallasii*) – 0,3

Trávy (druh – zastoupení v %):

bojínek hliznatý (*Phleum nodosum*) – 6 bojínek tuhý (*Phleum phleoides*) – 1 kostřava drsnolistá (*Festuca brevipila*) – 8 kostřava ovčí (*Festuca ovina*) – 6 kostřava sivá (*Festuca pallens*) – 3 kostřava waliská (*Festuca valesiaca*) – 5 lipnice cibulkatá (*Poa bulbosa*) – 10 lipnice smáčkutá (*Poa compressa*) – 2 mrvka myší ocásek (*Vulpia myuros*) – 2 psineček obecný (*Agrostis capillaris*) – 1 smělek štíhlý (*Koeleria macrantha*) – 3

sveřep kostrbatý (*Bromus squarrosus*) – 5 sveřep měkký (*Bromus hordeaceus*) – 3 tomka vonná (*Anthoxanthum odoratum*) – 4 žitňák hřebenitý (*Agropyron pectinatum*) – 1

Kruhový objezd Míčova



Současný stav

Umístění

Kruhový objezd se nachází na okraji sídliště.

Aktuální stav

V současné době jsou po obvodu vysázeny čtyři pásy keřů, zbytek plochy je zatravněn.

Inženýrské sítě

Plochou prochází teplovod, plyn, kanalizace, vysoké napětí, veřejné osvětlení a sdělovací vedení.

Pozemky

| Parcela | Katastrální území | Vlastník | Výměra (m2) | Druh pozemku |
|--------------|-------------------|--|-------------|----------------|
| 2395 | Třebíč [769738] | Město Třebíč, Karlovo nám. 104/55, Vnitřní Město, 67401 Třebíč | 4117 | ostatní plocha |
| 1521/4 | Třebíč [769738] | Město Třebíč, Karlovo nám. 104/55, Vnitřní Město, 67401 Třebíč | 1550 | ostatní plocha |
| 1745/40 2 | Třebíč [769738] | Město Třebíč, Karlovo nám. 104/55, Vnitřní Město, 67401 Třebíč | 10412 | ostatní plocha |
| 1521/5 | Třebíč [769738] | Město Třebíč, Karlovo nám. 104/55, Vnitřní Město, 67401 Třebíč | 268 | ostatní plocha |
| 1521/6 | Třebíč [769738] | Město Třebíč, Karlovo nám. 104/55, Vnitřní Město, 67401 Třebíč | 138 | ostatní plocha |
| 1521/9 | Třebíč [769738] | Město Třebíč, Karlovo nám. 104/55, Vnitřní Město, 67401 Třebíč | 95 | ostatní plocha |

Popis navrhovaného řešení

Architektonická koncepce

Motivem kruhového objezdu je trojcípá něco jako hvězda tvořená stříbrnolistými travinami a trvalkami. Zálivy vymezené hvězdou jsou navrženy z nízkých keřů. Jednotlivá pole jsou vymezena pásy z dvouřádku betonových desek 60x40 cm uložených do štěrku.

Terénní úpravy

Terén kruhového objezdu zůstává beze změny.

Technické prvky

Betonové desky jsou uloženy v úrovni terénu a kopírují tak průběh stávajícího terénu.

Konstrukce

- | | |
|--|--------|
| • Betonová deska 60x40 cm | 60 mm |
| • Kladecí vrstva – drcené kamenivo 4/8 | 50 mm |
| • Drcené kamenivo 0/63 | 200 mm |
| • Zhutněná pláň | |

Vegetační prvky

Zálivy vymezené jakoby hvězdou jsou osázeny třemi druhy listnatých keřů ve třech oddělených polích.

Technologie zakládání – skupina keřů

- Chemické odplevelení před založením, na široko, 2x
- Rozrušení půdy do 50-150 mm, souvislé plochy do 500 m²
- Vypleť s naložením odpadu (5% plochy kolem obrubníků a překážek)
- Rozproštění substrátu se zapravením, 15 cm
- Hloubení jamek bez výměny půdy v rovině, o objemu do 0,01 m³
- Výsadba keře s balem do 100 mm se zalitím (včetně urovnání povrchu půdy)
- Hnojení tabletovým hnojivem (10g), jednotlivě k rostl.
- Mulčování výsadby při tl. mulče do 100 mm (drcená kůra)
- Zalití rostlin vodou, plocha přes 20 m², 40l/m²
- Zalití dřeviny vodou, plocha přes 20m², 40l/m², 5x
- Odstranění přerostlého drnu, odpíchnutí okraje trávníku
- Odplevelení výsadeb s nakypřením, 2x

Trojcípá jakoby hvězda je tvořena vnějším pásem ze stříbroolistých trvalek a vnitřkem ze stříbroolistých okrasných travin.

Technologie zakládání – okrasné traviny

- Chemické odplevelení před založením, na široko, 2x
- Obdělání půdy frézováním 2x, 95%

- Obdělání půdy rytím do hloubky 200 mm - 10%, v zemině tř. 3
- Obdělání půdy nakopáním přes 50 do 100mm - 10%
- Hnojení půdy kompostem - plošně, vrstva 5cm 0,05m³*1m²*0,8t
- Hnojení půdy umělým hnojivem naširoko
- Obdělání půdy nakopáním (zapravení kompostu a půdního kondicionéru)
- Obdělání půdy hrabáním
- Hloubení jamek bez výměny půdy do 0,01m³
- Výsadba trvalek se zalitím (včetně urovnání povrchu půdy)
- Hnojení tabletovým hnojivem (5g), jednotlivě k rostl.
- Mulčování výsadby při tl. mulče do 100 mm (drcená kůra)
- Zalití rostlin vodou, plocha přes 20 m², 40l/m²
- Vypletí záhonu květin s nakypřením - 2 x
- Odstranění odkvetlých a odumřelých částí rostlin, 2x

Kruhový objezd Samešova



Současný stav

Umístění

Kruhový objezd se nachází uprostřed sídliště.

Aktuální stav

V současné době kruhový objezd tvoří zemina navezená na silnici navážka je po obvodu zajištěna svahovkami.

Inženýrské sítě

Dle dostupných podkladů se v místě kruhového objezdu nenacházejí žádné inženýrské sítě.

Pozemky

| Parcela | Katastrální území | Vlastník | Výměra (m2) | Druh pozemku |
|---------|-------------------|--|-------------|----------------|
| 1263/4 | Třebíč [769738] | Město Třebíč, Karlovo nám. 104/55, Vnitřní Město, 67401 Třebíč | 6728 | ostatní plocha |

Popis navrhovaného řešení

Architektonická koncepce

Motivem kruhového objezdu je šestiúhelník. Uvnitř je členěn radiálními pásy. Členění je tvořeno betonovými deskami 100x50 cm. Součástí tohoto projektu není stavební řešení zahrnující vyříznutí zpevněných vrstev pod kruhovým objezdem a založení nového obrubníku, popřípadě pojezdného pásu kostek kolem objezdu.

Terénní úpravy

Terénní modelace se kónicky zvyšuje k centrálnímu kruhu, který je v úrovni 0,5 m nad vozovkou.

Technické prvky

Betonové desky formující šestiúhelníkový tav jsou uloženy v úrovni obrubníku. Paprsky vnitřního členění kopírují navržený svah.

Konstrukce

- | | |
|--|--------|
| • Betonová deska 100x50 cm | 60 mm |
| • Kladecí vrstva – drcené kamenivo 4/8 | 50 mm |
| • Drcené kamenivo 0/63 | 200 mm |
| • Zhutněná pláň | |

Vegetační prvky

Ulice ústící do křižovatky tvoří v půdorysu písmeno X. Plochy v podélné ose X jsou osázeny jehličnatými keři. Ostatní plochy jsou osázeny půdopokryvnými růžemi.

Technologie zakládání – skupina keřů

- Chemické odplevelení před založením, na široko, 2x
- Rozrušení půdy do 50-150 mm, souvislé plochy do 500 m²
- Vypleť s naložením odpadu (5% plochy kolem obrubníků a překážek)
- Rozprostření substrátu se zapravením, 15 cm
- Hloubení jamek bez výměny půdy v rovině, o objemu do 0,01 m³
- Výsadba keře s balem do 100 mm se zalitím (včetně urovnání povrchu půdy)
- Hnojení tabletovým hnojivem (10g), jednotlivě k rostl.
- Mulčování výsadby při tl. mulče do 100 mm (drcená kůra)
- Zalití rostlin vodou, plocha přes 20 m², 40l/m²
- Zalití dřeviny vodou, plocha přes 20m², 40l/m², 5x
- Odstranění přerostlého drnu, odpíchnutí okraje trávníku
- Odplevelení výsadeb s nakypřením, 2x

Kruhový objezd Velkomeziříčská



Současný stav

Umístění

Kruhový objezd se nachází na okraji historického centra. V jeho bezprostředním okolí převažuje starší zástavba jedno a dvoupodlažních domů.

Aktuální stav

V první polovině roku 2019 byla provedena stavební část objezdu. Vnitřní plocha zatím nebyla realizována.

Inženýrské sítě

Jižním okrajem plochy prochází vodovod.

Pozemky

| Parcela | Katastrální území | Vlastník | Výměra (m ²) | Druh pozemku |
|---------|-------------------|--|--------------------------|--------------|
| 1521/36 | Třebíč [590266] | Město Třebíč, Karlovo nám. 104/55, Vnitřní Město, 67401 Třebíč | 10001 | 96 |
| 1512/1 | Třebíč [590266] | Město Třebíč, Karlovo nám. 104/55, Vnitřní Město, 67401 Třebíč | 10001 | 6290 |

Popis navrhovaného řešení

Architektonická koncepce

Plocha je členěna do tří polí. Členící linie jsou tvořeny řezanými žulovými deskami, které jsou po obvodu. Ve třetině kruhu se lomí a směřují do středu tak, že jejich průnik vytváří uprostřed trojúhelník. Ten je osázen stálezelenými půdopokryvnými keři. Třetinová pole po obvodu jsou dále členěna výsadbou na tři části, které jsou orámovány nízkými stálezelenými keři.

Terénní úpravy

Členící linie vede po obvodu, kde postupně stoupá z úrovně obrubníku do výšky 0,5 m nad vozovku. Pak se lomí do středu ve výšce 0,5 m nad vozovkou, kde se propojí s dalšími a vytvoří trojúhelník. Terén takto vymezený kopíruje niveletu danou členícími liniemi.

Technické prvky

Jádro dělicích linií je betonové. Pohledové plochy tvoří žulové desky tl. 10 cm. Boční desky mají šířku 25 cm a proměnlivou délku, jak linie postupně vystupuje nad terén. Horní desky mají po obvodu rozměr 50x30 cm a na rovných liniích 100x30 cm.

Konstrukce je popsána typovým řezem ve výkresu č. 8.

Vegetační prvky

Centrální trojúhelník a orámování uvnitř třetinových polí tvoří stálezelené půdopokryvné keře. Prostřední část uvnitř třetinového pole tvoří listnaté keře, v bočních částech jsou navrženy trvalky.

Technologie zakládání – skupina keřů

- Chemické odplevelení před založením, na široko, 2x
- Rozrušení půdy do 50-150 mm, souvislé plochy do 500 m²
- Vypleť s naložením odpadu (5% plochy kolem obrubníků a překážek)
- Rozprostření substrátu se zapravením, 15 cm
- Hloubení jamek bez výměny půdy v rovině, o objemu do 0,01 m³
- Výsadba keře s balem do 100 mm se zalitím (včetně urovnání povrchu půdy)
- Hnojení tabletovým hnojivem (10g), jednotlivě k rostl.
- Mulčování výsadby při tl. mulče do 100 mm (drcená kůra)
- Zalití rostlin vodou, plocha přes 20 m², 40l/m²
- Zalití dřeviny vodou, plocha přes 20m², 40l/m², 5x
- Odstranění přerostlého drnu, odpíchnutí okraje trávníku
- Odplevelení výsadeb s nakypřením, 2x

Technologie zakládání – trvalky

- Chemické odplevelení před založením, na široko, 2x
- Obdělání půdy frézováním 2x, 95%
- Obdělání půdy rytím do hloubky 200 mm - 10%, v zemině tř. 3
- Obdělání půdy nakopáním přes 50 do 100mm - 10%

- Hnojení půdy kompostem - plošně, vrstva 5cm 0,05m³*1m²*0,8t
- Hnojení půdy umělým hnojivem naširoko
- Obdělání půdy nakopáním (zapravení kompostu a půdního kondicionéru)
- Obdělání půdy hrabáním
- Hloubení jamek bez výměny půdy do 0,01m³
- Výsadba trvalek se zalitím (včetně urovnání povrchu půdy)
- Hnojení tabletovým hnojivem (5g), jednotlivě k rostl.
- Mulčování výsadby při tl. mulče do 100 mm (drcená kůra)
- Zalití rostlin vodou, plocha přes 20 m², 40l/m²
- Vypletí záhonu květin s nakypřením - 2 x
- Odstranění odkvetlých a odumřelých částí rostlin, 2x

Kruhový objezd Václavské náměstí



Současný stav

Umístění

Kruhový objezd se nachází v jižní části města a je obklopen architekturou 60. - 80. let 20. století.

Aktuální stav

Centrum objezdu je osázeno vřesovcem, obvod je zatravněn.

Inženýrské sítě

Plochou prochází vodovod, kanalizace a sdělovací kabely.

Pozemky

| Parcela | Katastrální území | Vlastník | Výměra (m2) | Druh pozemku |
|---------|-------------------|--|-------------|----------------|
| 1493/2 | Třebíč [590266] | Město Třebíč, Karlovo nám. 104/55, Vnitřní Město, 67401 Třebíč | 2554 | ostatní plocha |
| 495 | Třebíč [590266] | Město Třebíč, Karlovo nám. 104/55, Vnitřní Město, 67401 Třebíč | 3260 | ostatní plocha |

Popis navrhovaného řešení

Architektonická koncepce

Kruhový objezd je umístěn v křižovatce, do které vede pět ulic, proto i motivem tohoto kruhového objezdu je pětiúhelník. Z rohů pentagramu vycházejí linie směrem do středu, kde se protínají tak, že vytváří centrální pentagram. Linie jsou navrženy z řezaných desek granodioritu o tloušťce 10 cm a šířce 30 cm. Obvodová pole jsou osázena stříbrolistými trvalkami. Ve středu jsou navrženy stálezelené keře.

Terénní úpravy

Kruhové úseče po obvodu jsou v úrovni obrubníku. Odtud terén stoupá ke středovému pětiúhelníku, který je v úrovni 0,5 m nad obrubníkem.

Technické prvky

Dělicí linie tvoří granodioritové řezané desky uložené do štěrku.

Konstrukce

- | | |
|--|--------|
| • Granodioritová deska, šířka 30 cm | 100 mm |
| • Kladecí vrstva – drčené kamenivo 4/8 | 50 mm |
| • Drčené kamenivo 0/63 | 200 mm |
| • Zhutněná pláň | |

Vegetační prvky

Centrální pentagram je navržen ze stálezelených keřů.

Technologie zakládání – skupina keřů

- Chemické odplevelení před založením, na široko, 2x
- Rozrušení půdy do 50-150 mm, souvislé plochy do 500 m²
- Vypleť s naložením odpadu (5% plochy kolem obrubníků a překážek)
- Rozproštění substrátu se zapravením, 15 cm
- Hloubení jamek bez výměny půdy v rovině, o objemu do 0,01 m³
- Výsadba keře s balem do 100 mm se zalitím (včetně urovnání povrchu půdy)
- Hnojení tabletovým hnojivem (10g), jednotlivě k rostl.
- Mulčování výsadby při tl. mulče do 100 mm (drčená kůra)
- Zalití rostlin vodou, plocha přes 20 m², 40l/m²
- Zalití dřeviny vodou, plocha přes 20m², 40l/m², 5x
- Odstranění přerostlého drnu, odpíchnutí okraje trávníku
- Odplevelení výsadeb s nakypřením, 2x

Obvodová pole jsou navržena z trvalek.

Technologie zakládání – trvalky

- Chemické odplevelení před založením, na široko, 2x

- Obdělání půdy frézováním 2x, 95%
- Obdělání půdy rytím do hloubky 200 mm - 10%, v zemině tř. 3
- Obdělání půdy nakopáním přes 50 do 100mm - 10%
- Hnojení půdy kompostem - plošně, vrstva 5cm 0,05m³*1m²*0,8t
- Hnojení půdy umělým hnojivem naširoko
- Obdělání půdy nakopáním (zapravení kompostu a půdního kondicionéru)
- Obdělání půdy hrabáním
- Hloubení jamek bez výměny půdy do 0,01m³
- Výsadba trvalek se zalitím (včetně urovnání povrchu půdy)
- Hnojení tabletovým hnojivem (5g), jednotlivě k rostl.
- Mulčování výsadby při tl. mulče do 100 mm (drcená kůra)
- Zalití rostlin vodou, plocha přes 20 m², 40l/m²
- Vypleť záhonu květin s nakypřením - 2 x
- Odstranění odkvetlých a odumřelých částí rostlin, 2x

Kruhový objezd Znojemská



Současný stav

Umístění

Kruhový objezd se nachází na jižním okraji města na výpadovce na Jaroměřice nad Rokytnou. V jeho nejbližším okolí se nachází obchodní centrum a zemědělské plochy.

Aktuální stav

Plocha je oseta travou.

Inženýrské sítě

Plochou prochází kanalizace a sdělovací vedení.

Pozemky

| Parcela | Katastrální území | Vlastník | Výměra (m2) | Druh pozemku |
|---------|-------------------|---|-------------|----------------|
| 860/8 | Třebíč [590266] | RoMa Třebíč s.r.o., Pontassievská 918/1, 66902 Znojmo | 558 | zahrada |
| 1497/1 | Třebíč [590266] | Kraj Vysočina, Žižkova 1882/57, 58601 Jihlava | 3565 | ostatní plocha |
| 1134/1 | Střítež [554871] | Kraj Vysočina, Žižkova 1882/57, 58601 Jihlava | 3680 | ostatní plocha |
| 1118/5 | Střítež [554871] | Obec Střítež, č. p. 34, 67401 Střítež | 1030 | orná půda |
| 1118/2 | Střítež [554871] | Obec Střítež, č. p. 34, 67401 Střítež | 820 | orná půda |

Popis navrhovaného řešení

Architektonická koncepce

Plocha je členěna ve čtvercovém rastru. Dělicí linie jsou tvořeny dvouúřádkem z betonových desek 50x50 cm. Středové čtverce a malé čtverce na obvodu jsou osázeny jehličnatými keři. Čtverce po obvodu jsou osety pestrá bylinnou směsí.

Terénní úpravy

Je zachován stávající terén.

Technické prvky

Dělicí linie tvoří dvouřádek betonových desek 50x50 cm kladených do štěrku. Desky budou osazeny na úroveň terénu.

Konstrukce

- | | |
|--|--------|
| • Betonová deska 50x50 cm | 60 mm |
| • Kladecí vrstva – drcené kamenivo 4/8 | 50 mm |
| • Drcené kamenivo 0/63 | 200 mm |
| • Zhutněná pláň | |

Vegetační prvky

Centrální čtverce a malé čtverce po obvodu jsou osázeny jehličnatými keři.

Technologie zakládání – skupina keřů

- Chemické odplevelení před založením, na široko, 2x
- Rozrušení půdy do 50-150 mm, souvislé plochy do 500 m²
- Vypleť s naložením odpadu (5% plochy kolem obrubníků a překážek)
- Rozprostření substrátu se zapravením, 15 cm
- Hloubení jamek bez výměny půdy v rovině, o objemu do 0,01 m³
- Výsadba keře s balem do 100 mm se zalitím (včetně urovnání povrchu půdy)
- Hnojení tabletovým hnojivem (10g), jednotlivě k rostl.
- Mulčování výsadby při tl. mulče do 100 mm (drcená kůra)
- Zalití rostlin vodou, plocha přes 20 m², 40l/m²
- Zalití dřeviny vodou, plocha přes 20m², 40l/m², 5x
- Odstranění přerostlého drnu, odpíchnutí okraje trávníku
- Odplevelení výsadeb s nakypřením, 2x

Čtverce po obvodu jsou osety pestrá bylinnou směsí

Výsev bylinného společenstva

- Chemické odplevelení před založením, na široko, 2x
- Herbicid, 5l / ha
- Obdělání půdy frézováním 2x
- Obdělání půdy válením

- Obdělání půdy hrabáním 2x
- Založení trávníku parkového výsevem, plochy do 1000 m² (5g/m²)
- bylinná směs viz technická zpráva

Složení směsi:

Trávy 20%: Psineček obecný (*Agrostis capillaris*) 1%, Tomka vonná (*Anthoxanthum odoratum*) 0,5%, Kostřava načernalá (*Festuca nigrescens*) 3%, Kostřava červená trsnatá (*Festuca rubra commutata*) 1%, Kostřava červená dlouze výběžkatá (*Festuca rubra rubra*) 3%, Kostřava červená krátce výběžkatá (*Festuca rubra trichophylla*) 2%, Kostřava žlábkatá (*Festuca rupicola*) 3%, Kostřava drsnolistá (*Festuca trachyphylla*) 3%, Smělek štíhlý (*Koeleria macrantha*) 0,9%, Smělek jehlancovitý (*Koeleria pyramidata*) 0,8%, Lipnice úzkolistá (*Poa angustifolia*) 1%, Lipnice luční (*Poa pratensis*) 0,8%

Byliny 50%: Řebříček obecný (*Achillea millefolium*) 0,5%, Řepík lékařský (*Agrimonia eupatoria*) 2,3%, Řepík vonný (*Agrimonia procera*) 2,3%, Rmen barvířský (*Anthemis tinctoria*) 1,3%, Šedivka šedivá (*Berteroa incana*) 0,4%, Zvoněk okrouhlolistý (*Campanula rotundifolia*) 0,1%, Chřpa luční (*Centaurea jacea*) 0,5%, Hvozdík svazčitý (*Dianthus armeria*) 1,6%, Hvozdík kartouzek (*Dianthus carthusianorum*) 2,2%, Hvozdík kropenatý (*Dianthus deltoides*) 1,6%, Tužebník obecný (*Filipendula vulgaris*) 0,5%, Svízel bílý (*Galium album*) 0,4%, Svízel Wirtgenův (*Galium Wirtgenii*) 0,5%, Devaterník velkokvětý (*Helianthemum grandiflorum*) 2%, Třezalka skvrnitá (*Hypericum maculatum*) 0,7%, Yzop lékařský (*Hyssopus officinalis*) 0,8%, Chrástavec rolní (*Knautia arvensis*) 1,5%, Máchelka podzimní (*Leontodon autumnalis*) 0,5%, Kopretina bílá (*Leucanthemum vulgare*) 0,6%, Len rakouský (*Linum austriacum*) 2,2%, Len vytrvalý (*Linum perenne*) 0,4%, Kohoutek věncový (*Lychnis coronaria*) 1,2%, Smolnička obecná (*Lychnis viscaria*) 1,1%, Jablečník obecný (*Marrubium vulgare*) 1,6%, Heřmáněk pravý (*Matricaria chamomilla*) 0,1%, Dobromysl obecná (*Origanum vulgare*) 0,6%, Mák vlčí (*Papaver rhoeas*) 0,2%, Jitrocel kopinatý (*Plantago lanceolata*) 0,3%, Jitrocel prostřední (*Plantago media*) 2%, Mochna stříbrná (*Potentilla argentea*) 3,5%, Mochna přímá (*Potentilla recta*) 3,2%, Černoohlávek obecný (*Prunella vulgaris*) 1,8%, Šalvěj přelenitá (*Salvia verticillata*) 1,8%, Krvavec menší (*Sanguisorba minor*) 1%, Hlaváč bleďozlutý (*Scabiosa ochroleuca*) 0,8%, Silenka nadmutá (*Silene vulgaris*) 1,6%, Silenka níčí (*Silene nutans*) 1%, Mateřídouška vejčitá (*Thymus pulegioides*) 2%, Tymián obecný (*Thymus vulgaris*) 1,6%, Rozrazil ožankový (*Veronica teucrium*) 1,7%

Letničky 30%: Řebříček tužebníkovitý (*Achillea filipendula*) 0,3%, Koukol polní (*Agrostemma githago*) 0,8%, Měsíček lékařský (*Calendula officinalis*) 1,4%, Astra čínská (*Callistephus chinensis*) 0,7%, Nevadlec hřebenitý (*Celosia argentea cristata*) 1,2%, Chřpa modrá (*Centaurea cyanus*) 1,1%, Kopretina kýlnatá (*Chrysanthemum carinatus*) 0,2%, Kopretina osenní (*Chrysanthemum segetum*) 0,9%, Lokanka lepá (*Clarkia elegans*) 1%, Krásnoočko různolisté (*Coreopsis basalis*) 1,3%, Krásnoočko barevné (*Coreopsis tinctoria*) 1,2%, Hvozdík čínský (*Dianthus chinensis*) 0,3%, Dvoutvárka oranžová (*Dimorphotecta aurantica*) 1,4%, Sluncovka kalifornská (*Eschscholtzia californica*) 1,5%, Zářivka velkokvětá (*Godetia grandiflora*) 0,8%, Šáter ozdobný (*Gypsophila elegans*) 0,4%, Šáter latnatý (*Gypsophila paniculata*) 0,5%, Iberka okoličnatá (*Iberis umbellata*) 2,3%, Len velkokvětý (*Linum grandiflorum*) 1,8%, Len vytrvalý (*Linum perenne*) 0,5%, Nocenka jalapová (*Mirabilis jalapa*) 0,8%, Tabák křídlatý (*Nicotiana glauca*) 1,7%, Třapatka srstnatá (*Rudbeckia hirta*) 0,3%, Jazyłka chobotnatá (*Salpiglossis sinuata*) 1%, Šalvěj šarlatová (*Salvia*

coccinea) 0,3%, Šalvěj zahradní (*Salvia horminum*) 1,2%, Šalvěj zářivá (*Salvia splendens*) 0,8%,
Hlaváč černopurpurový (*Scabiosa atropurpurea*) 0,9%, Hlaváč hvězdíkovitý (*Scabiosa stellata*)
0,2%, Aksamitník rozkladitý (*Tagetes patula*) 0,3%, Aksamitník jemnolistý (*Tagetes tenuifolia*)
0,7%, Ostálka lepá (*Zinnia elegans*) 2,2%