

Číslo smlouvy CETIN: VPI/MJ/2024/00165
Číslo smlouvy Stavebníka: 17002250224

SAP S/4 Hana:
Registr smluv: ANO

**SMLOUVA O REALIZACI PŘEKLÁDKY
SÍŤE ELEKTRONICKÝCH KOMUNIKACÍ**

č. VPI/MJ/2024/00165

č. 17002250224

mezi

CETIN a.s.

a

město Třebíč

Číslo smlouvy CETIN: VPI/MJ/2024/00165
Číslo smlouvy Stavebníka: 17002250224

SAP S/4 Hana:
Registr smluv: ANO

CETIN a.s.

se sídlem Českomoravská 2510/19, Libeň, 190 00 Praha 9

IČO: 04084063

DIČ: CZ04084063

zapsaná v obchodním rejstříku vedeném u Městského soudu v Praze pod sp. zn. B 20623

zastoupená Petrem Bílkem, supervizorem, VFS Morava jih, na základě pověření ev.č.

PŘ/4808/2024

bankovní spojení: [REDACTED]

číslo účtu: [REDACTED]

ID DS: qa7425t

(dále jen „**CETIN**“)

a

město Třebíč

se sídlem Karlovo nám. 104/55, 674 01 Třebíč

IČO: 00290629

DIČ: CZ00290629

zastoupené Ing. Pavlem Janatou, místostarostou, pověřeným k podpisu smlouvy na základě usnesení zastupitelstva města č. 9/5/ZM/2022 ze dne 20. 10. 2022.

ID DS: 6pub8mc

(dále jen „**Stavebník**“)

CETIN a Stavebník dále společně označováni jako „**Smluvní strany**“ a jednotlivě jako „**Smluvní strana**“,

uzavřely níže uvedeného dne, měsíce a roku dle ustanovení § 1746 odst. 2 zákona č. 89/2012 Sb., občanský zákoník, v účinném znění (dále jen „**občanský zákoník**“) a dle ustanovení § 104 odst. 17 zákona č. 127/2005 Sb., o elektronických komunikacích a o změně některých souvisejících zákonů, v účinném znění (dále jen „**Zákon o elektronických komunikacích**“) tuto

Smlouvu o realizaci překládky sítě elektronických komunikací
(dále jen „**Smlouva**“)

DEFINICE

Výrazy označené ve Smlouvě počátečním velkým písmenem mají pro účely Smlouvy níže uvedený význam, není-li Smlouvou výslovně stanoveno jinak:

CTN je cenový a technický návrh a současně realizační dokumentace Překládky, který je Přílohou č. 1 Smlouvy;

Překládka je stavba v k.ú. Ptáčov spočívající ve změně trasy komunikačního vedení SEK ve vlastnictví společnosti CETIN, jejíž rozsah je specifikován v CTN;

Příprava Překládky jsou přípravné činnosti s Překládkou související, nezbytné pro vlastní realizaci Překládky, a to zpracování CTN a další činnosti uvedené v odst. 4.1 písmeno (a) Smlouvy;

Předpoklady pro realizaci Překládky mají význam uvedený v odst. 3.2 Smlouvy;

Číslo smlouvy CETIN: VPI/MJ/2024/00165
Číslo smlouvy Stavebníka: 17002250224

SAP S/4 Hana:
Registr smluv: ANO

SEK je síť elektronických komunikací, kterou se rozumí přenosové systémy, popřípadě spojovací nebo směrovací zařízení a jiné prostředky, včetně prvků sítě, které nejsou aktivní, které umožňují přenos signálů po vedení, rádiovými, optickými nebo jinými elektromagnetickými prostředky, včetně družicových sítí, pevných sítí s komutací okruhů nebo paketů a mobilních zemských sítí, sítí pro rozvod elektrické energie v rozsahu, v jakém jsou používány pro přenos signálů, sítí pro rozhlasové a televizní vysílání a sítí kabelové televize, bez ohledu na druh přenášené informace;

Vyjádření o existenci SEK je „*Vyjádření o existenci sítě elektronických komunikací společnosti CETIN a.s.*“ ze dne 23.11.2024 vydané pod čj. 312914/23, jehož nedílnou součástí jsou Všeobecné podmínky ochrany SEK společnosti CETIN, které si vyžádal a obdržel Stavebník;

„**Zákon o vyvlastnění**“ je zákon č. 184/2006 Sb., o odnětí nebo omezení vlastnického práva k pozemku nebo ke stavbě, v účinném znění.

1. ÚVODNÍ USTANOVENÍ

- 1.1 CETIN je vlastníkem SEK, jež má být přeložena na základě Smlouvy.
- 1.2 Stavebník dle Vyjádření o existenci SEK vyvolává Překládku dotčené části SEK dle ustanovení § 104 odst. 17 Zákona o elektronických komunikacích.
- 1.3 Překládka dle Smlouvy je vedena u společnosti CETIN pod označením „**VPIC Třebíč - Vladislav, cyklostezka III**“.

2. PŘEDMĚT SMLOUVY

- 2.1 Předmětem Smlouvy je závazek společnosti CETIN zajistit Překládku a s ní související záležitosti v rozsahu CTN a za podmínek stanovených Smlouvou a závazek Stavebníka, který Překládku vyvolal, společnosti CETIN uhradit všechny nezbytné náklady spojené s Překládkou, které by společnosti CETIN nevznikly, kdyby Překládka nebyla Stavebníkem vyvolána.

3. PŘEKLÁDKA A JEJÍ PODMÍNKY

- 3.1 Překládka bude realizována v rozsahu (územním a stavebnětechnickém) a na nemovitostech specifikovaných v CTN.
- 3.2 Předpoklady (podmínky) pro realizaci Překládky jsou:
 - (a) zajištění pravomocného územního rozhodnutí – rozhodnutí o umístění stavby Překládky a předání společnosti CETIN takového pravomocného rozhodnutí o umístění stavby nebo územního souhlasu Překládky, včetně jeho dokladové části,
 - (b) zajištění práv k užívání Překládkou dotčených nemovitostí, a to uzavřením smlouvy o smlouvě budoucí o zřízení služebnosti s vlastníky Překládkou dotčených nemovitostí nebo vyvlastnění takového práva.
 - (c) před zahájením realizace Překládky jsou přeloženy SO 134 a SO 250 viz Př.1 CTN_02_CTN situační výkres 1, v případě, že nebude trasa PVSEK v těchto úsecích fyzicky přeložena, bude na tyto SO dodatečně zpracován CTN s vyčíslením nákladů a bude zahrnut do Překládky na náklady Stavebníka.(vše dále jen „**Předpoklady pro realizaci Překládky**“).

Číslo smlouvy CETIN: VPI/MJ/2024/00165
Číslo smlouvy Stavebníka: 17002250224

SAP S/4 Hana:
Registr smluv: ANO

- 3.3 Společnost CETIN není povinna zahájit realizaci Překládky dříve, než jsou zajištěny Předpoklady pro realizaci Překládky; bez zajištění Předpokladů pro realizaci Překládky nebude Překládka realizována.
- 3.4 Vlastníkem SEK, přeložené na základě Smlouvy, zůstává společnost CETIN.
- 3.5 Společnost CETIN je oprávněna realizaci Překládky pověřit jinou osobu. Je-li realizací Překládky a/nebo jednotlivými úkony Překládky pověřena jiná osoba, odpovídá společnost CETIN Stavebníkovi tak, jako by Překládku realizovala sama.

4. ZÁVAZKY SMLUVNÍCH STRAN

4.1 Společnost CETIN se zavazuje

(a) před realizací Překládky:

- (i) zajistit zpracování CTN;
- (ii) pokusit se uzavřít smlouvu o smlouvě budoucí o zřízení služebnosti a/nebo jinou smlouvu s vlastníky Překládkou dotčených nemovitostí, tzn. prokazatelně učinit vlastníkům Překládkou dotčených nemovitostí návrh takové smlouvy.

(b) po realizaci Překládky:

- (i) zajistit pro své potřeby dokumentaci skutečného provedení Překládky; dokumentace skutečného provedení Překládky nebude dokumentací skutečného provedení s náležitostmi dle vyhlášky č. 131/2024 Sb., o dokumentaci staveb, v účinném znění;
- (ii) zajistit vyhotovení geometrického plánu s vyznačením rozsahu služebnosti k Překládkou dotčeným nemovitostem;
- (iii) zajistit uzavření smluv o zřízení služebnosti s vlastníky Překládkou dotčených nemovitostí a vklad služebnosti dle smluv o zřízení služebnosti s vlastníky Překládkou dotčených nemovitostí do katastru nemovitostí.

4.2 Stavebník se zavazuje, před realizací Překládky:

- (i) po splnění Předpokladů pro realizaci Překládky, nejdříve však dva (2) měsíce od uzavření Smlouvy, vyzvat písemně společnost CETIN k realizaci Překládky a oznámit společnosti CETIN stavební připravenost (dále jen „**Kvalifikovaná výzva**“).

Stavebník podpisem Smlouvy převádí na společnost CETIN práva a povinnosti z územního rozhodnutí vydaného Městským úřadem Třebíč, Odbor dopravy a komunálních služeb – rozhodnutí o umístění stavby Cyklostezka Třebíč – Vladislav, III. etapa č.j. ODKS 54052/24 ze dne 15.8.2024, pravomocné dne 24.9.2024, (dále jen „Územní rozhodnutí“), a to (i) práva k umístění resp. přeložení veřejné komunikační sítě společnosti CETIN za podmínek v Územním rozhodnutí stanovených, a (ii) práva a povinnosti související, založená stanovisky dotčených orgánů státní správy, vlastníků a správců inženýrských sítí a účastníků řízení, tak jak jsou v Územním rozhodnutí výslovně uvedeny. Společnost CETIN podpisem Smlouvy převáděná práva přijímá. Územní rozhodnutí je Přílohou č. 2 Smlouvy.

4.3 Společnost CETIN se zavazuje zajistit realizaci Překládky do čtyř (4) měsíců ode dne, kdy bude splněna poslední z následujících podmínek:

- (a) společnosti CETIN je doručena Kvalifikovaná výzva;
- (b) Stavebník uhradil náklady na Přípravu Překládky dle odst. 6.1 písm. (a) a zálohovou platbu dle odst. 6.1 písm. (b) Smlouvy.

Číslo smlouvy CETIN: VPI/MJ/2024/00165
Číslo smlouvy Stavebníka: 17002250224

SAP S/4 Hana:
Registr smluv: ANO

- 4.4 Stavebník bere na vědomí, že mezi společností CETIN a vlastníky Překládkou dotčených nemovitostí musí dojít s ohledem na ustanovení § 104 Zákona o elektronických komunikacích k úpravě vzájemných právních vztahů v podobě uzavření písemné smlouvy o budoucí smlouvě o zřízení služebnosti a po realizaci Překládky k uzavření smlouvy o zřízení služebnosti případně ke zřízení takového práva ve vyvlastňovacím řízení. Náhrady za zřízení služebností, které společnost CETIN vlastníkům Překládkou dotčených nemovitostí uhradí, bude Stavebník s ohledem na ustanovení § 104 odst. 17 Zákona o elektronických komunikacích povinen uhradit společnosti CETIN jako náklady vzniklé společnosti CETIN v souvislosti s Překládkou. Stejně tak bude Stavebník povinen uhradit společnosti CETIN náklady za uhrazení správních poplatků za vklad služebností do katastru nemovitostí, případně náklady vzniklé společnosti CETIN v souvislosti s vyvlastňovacím řízením.
- 4.5 Stavebník se zavazuje poskytnout společnosti CETIN při uzavírání smluv o budoucí smlouvě o zřízení služebnosti a po realizaci Překládky při uzavírání smluv o zřízení služebnosti potřebnou součinnost.
- 4.6 Jakákoliv lhůta dle odst. 4.3 Smlouvy sjednaná k realizaci Překládky a/nebo sjednaná Smluvními stranami na základě Smlouvy se prodlužuje o dobu, po kterou je v prodlení Stavebník s plněním povinnosti dle Smlouvy a/nebo po kterou byla realizace Překládky přerušena nebo nemohla být zahájena z důvodu nikoliv na straně společnosti CETIN, a o další dobu, o kterou je lhůta k realizaci Překládky třeba prodloužit v důsledku prodlení Stavebníka.
- 4.7 Dnem ukončení realizace Překládky je den, kdy je Stavebníkovi doručeno na adresu uvedenou v hlavičce Smlouvy nebo na adresu elektronické pošty uvedenou v čl. 8 Smlouvy oznámení o ukončení realizace Překládky. Smluvní strany ujednaly a souhlasí, že oznámení dle předchozí věty budou považovat za doručené pátým (5.) dnem od odeslání oznámení na adresu uvedenou v hlavičce Smlouvy nebo na adresu elektronické pošty uvedenou v čl. 8 Smlouvy.

5. NÁKLADY SPOJENÉ S PŘEKLÁDKOU

- 5.1 Stavebník je dle ustanovení § 104 odst. 17 Zákona o elektronických komunikacích povinen nést náklady Překládky dotčeného úseku SEK, přičemž takovými náklady jsou všechny nezbytné náklady vlastníka SEK, které by mu nevznikly, kdyby Překládka nebyla Stavebníkem vyvolána.
- 5.2 Výše nákladů Překládky stanovených na základě CTN činí ke dni uzavření Smlouvy **1.702.180,- Kč** (slovy: jeden milion sedm set dva tisíc jedno sto osmdesát korun českých). Specifikace těchto nákladů je uvedena v CTN.
- 5.3 Překládka dle Zákona o elektronických komunikacích je mimo předmět daně z přidané hodnoty.
- 5.4 V případě, že v souvislosti s realizací Překládky společností CETIN vzniknou další nezbytné náklady na Překládku, které nejsou vyčísleny v odst. 5.2 Smlouvy, Stavebník se zavazuje je společnosti CETIN uhradit.

Může se jednat zejména, nikoliv však výlučně o:

- (a) náklady na náhrady za omezení vlastnického práva vlastníkům Překládkou dotčených nemovitostí dle uzavřených smluv o služebnosti a/nebo dle pravomocného rozhodnutí příslušného vyvlastňovacího úřadu o omezení vlastnického práva zřízením služebnosti rozhodnutím,

Číslo smlouvy CETIN: VPI/MJ/2024/00165
 Číslo smlouvy Stavebníka: 17002250224

SAP S/4 Hana:
 Registr smluv: ANO

- (b) náklady související se zrušením a následným výmazem služebnosti (váznoucí na nemovitostech dotčených původní, překládanou SEK) z katastru nemovitostí,
- (c) náklady na náhrady za omezené užívání lesního a půdního fondu včetně nákladů na vypracování výpočtu,
- (d) hydrogeologický, geologický, dendrologický a ostatní odborné posudky zpracované subjekty k tomu určenými,
- (e) náklady na koordinační výkresy, povodňové plány a zaměření, vyžadované dotčenými subjekty,
- (f) náklady na identifikaci parcel,
- (g) náklady na správní poplatky dle zákona č. 634/2004 Sb. o správních poplatcích, v účinném znění, které vzniknou společnosti CETIN v důsledku získávání potřebných správních rozhodnutí – povolení, které jsou nezbytné k realizaci Překládky,
- (h) náklady související se zvláštním užíváním veřejného prostranství, vyměřené v souvislosti s realizací Překládky podle zákona č.565/1990 Sb., o místních poplatcích v účinném znění,
- (i) náklady související se zvláštním užíváním dle ustanovení § 25 zákona č. 13/1997 Sb., o pozemních komunikacích, v účinném znění,
- (j) náklady na peněžité plnění plynoucí z nájemních smluv, jejichž uzavření je nutné pro realizaci Překládky,
- (k) náklady související s majetkovými újmami, způsobenými na zemědělských plodinách v souvislosti s realizací Překládky,
- (l) náklady na ochranu komunikačních vedení a zařízení před přepětím a nadproudem, včetně odborného výpočtu a návrhu,
- (m) náklady související se záchranným archeologickým dohledem.

5.5 Výše nákladů na Překládku, bez ohledu na to, zda se jedná o náklady Překládky stanovené na základě CTN nebo o Náklady Překládky stanovené na základě Projektu se změní písemným oznámením společnosti CETIN o změně výše nákladů na Překládku doručeným Stavebníkovi (dále jen „**Oznámení o změně výše nákladů**“). Společnost CETIN je oprávněna Oznámení o změně výše nákladů učinit v každém kalendářním roce, ve kterém je Smlouva účinná, vždy však pouze jednou (1) za příslušný kalendářní rok. Společnost CETIN není povinna za trvání účinnosti Smlouvy učinit žádné Oznámení o změně výše nákladů.

6. PLATEBNÍ PODMÍNKY

6.1 Náklady spojené s Překládkou ve výši skutečně provedených prací a skutečně vynaložených nákladů dle odst. 5.2 a/nebo odst. 5.5 Smlouvy je Stavebník povinen uhradit následovně:

- (a) úhradou nákladů na vyhotovení CTN Překládky ve výši **11.151,- Kč** (slovy: jedenáct tisíc jedno sto padesát jedna korun českých) na základě faktury; fakturu vystaví společnost CETIN do patnácti (15) dnů od uzavření této Smlouvy;
- (b) zálohovou platbou ve výši **800.000,- Kč** (slovy: osm set tisíc korun českých) (dále jen „**Záloha**“); výzva k úhradě Zálohy bude společností CETIN vystavena do patnácti (15) dnů ode dne, kdy je společnosti CETIN doručena Kvalifikovaná výzva;
- (c) úhradou doplatku na základě faktury na celkovou výši nákladů Překládky; fakturu vystaví společnost CETIN do třiceti (30) dnů ode dne dokončení Překládky dle odst. 4.7 Smlouvy. Faktura bude obsahovat zúčtování Zálohy; v případě, že výsledkem vyúčtování Zálohy bude přeplatek, společnost CETIN vrátí přeplatek do třiceti (30) kalendářních dní od vystavení vyúčtování podle písmene (c) tohoto odstavce 6.1 Smlouvy.

Číslo smlouvy CETIN: VPI/MJ/2024/00165
Číslo smlouvy Stavebníka: 17002250224

SAP S/4 Hana:
Registr smluv: ANO

- 6.2 Náklady společnosti CETIN uvedené v odst. 5.4 Smlouvy budou hrazeny Stavebníkem odděleně na základě samostatných faktur vystavených společností CETIN.
- 6.3 Faktury či výzva k úhradě Zálohy budou Stavebníkovi zasílány na adresu Stavebníka uvedenou v hlavičce Smlouvy nebo do datové schránky Stavebníka.
- 6.4 Jakoukoliv fakturu či výzvu k úhradě Zálohy vystavenou společností CETIN dle Smlouvy a v souladu se Smlouvou je Stavebník povinen uhradit ve lhůtě třiceti (30) dnů ode dne doručení faktury či výzvy k úhradě Zálohy.
- 6.5 Náklady dle Smlouvy je Stavebník povinen uhradit na účet společnosti CETIN určený na faktuře či ve výzvě k úhradě Zálohy.
- 6.6 Stavebník se dostane do prodlení s uhrazením faktury či výzvy k úhradě Zálohy, pokud řádně a v souladu se Smlouvou účtovaná částka nebude nejpozději poslední den splatnosti připsána ve prospěch účtu společnosti CETIN.

7. SANKCE

- 7.1 Pro případ, že Stavebník bude v prodlení s úhradou některé částky, k jejíž úhradě je dle Smlouvy povinen, je povinen uhradit společnosti CETIN smluvní pokutu ve výši 0,3 % z dlužné částky za každý započatý den prodlení.
- 7.2 Smluvní pokuta je splatná do deseti (10) dnů ode dne doručení písemné výzvy příslušné Smluvní straně k její úhradě.
- 7.3 Zaplacením smluvní pokuty dle Smlouvy není dotčen nárok společnosti CETIN na náhradu skutečné škody a ušlého zisku v celém rozsahu způsobené škody.

8. KONTAKTNÍ A ODPOVĚDNÉ OSOBY SMLUVNÍCH STRAN

8.1 Za společnost CETIN:

ve věcech smluvních: Ludmila Uhrová
funkce: senior specialista výstavby sítě – smlouvy
e-mail: [REDACTED]

ve věcech technických: Martin Moltaš
funkce: specialista koordinace výstavby sítě
e-mail: [REDACTED]

8.2 Za Stavebníka:

ve věcech smluvních: Ing. Eva Dvořáková
funkce: vedoucí odboru dopravy a komunálních služeb, Město Třebíč
e-mail: [REDACTED]

ve věcech technických: Ing. Lenka Kozúbková
funkce: investiční referent ODKS, Město Třebíč
e-mail: [REDACTED]

9. Odstoupení od smlouvy

- 9.1 Společnost CETIN je oprávněna, aniž by tím omezila jakákoli svá jiná práva nebo možnosti nápravy dle Smlouvy, odstoupit od Smlouvy v případech stanovených v odst. 9.2 Smlouvy tím, že doručí Stavebníkovi písemné oznámení o odstoupení. Odstoupení

Číslo smlouvy CETIN: VPI/MJ/2024/00165
Číslo smlouvy Stavebníka: 17002250224

SAP S/4 Hana:
Registr smluv: ANO

je účinné okamžikem jeho doručení Stavebníkovi, není-li v odstoupení stanoveno pozdější datum jeho účinnosti.

- 9.2 Dostane-li se Stavebník do prodlení s úhradou jakékoliv platby dle Smlouvy a toto prodlení trvá déle než třicet (30) dnů, je společnost CETIN oprávněna od Smlouvy odstoupit.
- 9.3 Odstoupí-li společnost CETIN dle odst. 9.2 Smlouvy, je Stavebník povinen uhradit společnosti CETIN veškeré náklady společnosti CETIN již vzniklé v souvislosti s plněním ze Smlouvy.
- 9.4 Pokud ve Smlouvě není výslovně stanoveno jinak, Smluvní strany sjednávají, že odstoupit od Smlouvy lze pouze způsobem a z důvodů stanovených ve Smlouvě, čímž Smluvní strany výslovně vylučují příslušná ustanovení občanského zákoníku, která upravují možnosti odstoupení od Smlouvy.
- 9.5 Odstoupením od Smlouvy nezanikají zejména případné nároky Smluvních stran na zaplacení úroků z prodlení, smluvních pokut, náhradu škody a dalších nákladů vzniklých na základě Smlouvy či v souvislosti s ní; dále nezanikají ustanovení Smlouvy, která vzhledem ke své povaze mají trvat i po ukončení Smlouvy.

10. ROZVAZOVACÍ PODMÍNKA

- 10.1 Kvalifikovaná výzva musí být doručena společnosti CETIN nejpozději do dvou (2) let od uzavření Smlouvy. Marré uplynutí této lhůty je rozvazovací podmínkou platnosti a účinnosti Smlouvy dle ustanovení § 548 odst. 2 občanského zákoníku.
- 10.2 Smlouva zanikne prvním dnem následujícím po uplynutí dvou (2) let od uzavření Smlouvy, aniž by v této lhůtě byla společnosti CETIN doručena řádná Kvalifikovaná výzva učiněná za splnění podmínek uvedených v odst. 4.2 Smlouvy.
- 10.3 Zanikne-li Smlouva rozvazovací podmínkou, je Stavebník povinen uhradit společnosti CETIN veškeré náklady společnosti CETIN již vzniklé v souvislosti s plněním Smlouvy do doby zániku Smlouvy rozvazovací podmínkou.
- 10.4 Zánikem Smlouvy touto rozvazovací podmínkou nezanikají případné nároky Smluvních stran na zaplacení úroků z prodlení, smluvních pokut, náhradu škody a dalších nákladů vzniklých na základě Smlouvy či v souvislosti s ní; dále nezanikají ustanovení Smlouvy, která vzhledem ke své povaze mají trvat i po zániku Smlouvy.

11. OCHRANA OSOBNÍCH ÚDAJŮ

- 11.1 Za účelem plnění práv a povinností vyplývajících ze Smlouvy nebo vzniklých v souvislosti se Smlouvou si Smluvní strany navzájem předávají nebo mohou předávat osobní údaje (dále jen „**Osobní údaje**“) ve smyslu čl. 4 odst. 1 Nařízení Evropského parlamentu a Rady (EU) č. 2016/679 ze dne 27. dubna 2016, o ochraně fyzických osob v souvislosti se zpracováním osobních údajů a o volném pohybu těchto údajů a o zrušení směrnice 95/46/ES (obecné nařízení o ochraně osobních údajů) (dále jen „**GDPR**“) subjektů údajů, kterými jsou zejména zástupci, zaměstnanci nebo zákazníci druhé Smluvní strany či jiné osoby pověřené druhou Smluvní stranou k výkonu či plnění práv a povinností vyplývajících ze Smlouvy nebo vzniklých v souvislosti se Smlouvou. Přejímající Smluvní strana je tak vzhledem k předávaným Osobním údajům v pozici správce.

Číslo smlouvy CETIN: VPI/MJ/2024/00165
Číslo smlouvy Stavebníka: 17002250224

SAP S/4 Hana:
Registr smluv: ANO

- 11.2 Účelem předání Osobních údajů je plnění Smlouvy. Smluvní strany prohlašují, že předávané Osobní údaje budou zpracovávat pouze k naplnění tohoto účelu, a to v souladu s platnými právními předpisy, zejména v souladu s GDPR.
- 11.3 Smluvní strany prohlašují, že pro předání Osobních údajů druhé Smluvní straně disponují platným právním titulem v souladu s čl. 6 odst. 1 GDPR.
- 11.4 Smluvní strany berou na vědomí, že za účelem plnění Smlouvy může docházet k předání Osobních údajů z přejímající Smluvní strany třetí osobě, zejména osobě, prostřednictvím které přejímající Smluvní strana vykonává či plní práva a povinnosti vyplývající ze Smlouvy nebo vzniklá v souvislosti se Smlouvou. Za plnění povinností ze Smlouvy se považuje zejména provádění Překládky a s ní souvisejících záležitostí v rozsahu a za podmínek stanovených Smlouvou.
- 11.5 Předávající Smluvní strana zajistila nebo zajistí splnění veškerých zákonných podmínek nezbytných pro předání Osobních údajů vůči subjektům údajů, zejména informuje subjekty údajů o skutečnosti, že došlo k předání konkrétních Osobních údajů přejímající Smluvní straně, a to za účelem plnění Smlouvy. V případě, že přejímající Smluvní stranou je společnost CETIN, předávající Smluvní strana seznámí subjekty údajů rovněž i s podmínkami zpracování Osobních údajů, včetně rozsahu zvláštních práv subjektu údajů, které jsou uvedeny v Zásadách zpracování osobních údajů dostupných na adrese <https://www.cetin.cz/zasady-ochrany-osobnich-udaju>. Splnění povinností uvedené v tomto odstavci je předávající Smluvní strana povinna přejímající Smluvní straně na výzvu písemně doložit.

12. ZÁVĚREČNÁ USTANOVENÍ

- 12.1 Smlouva nabývá platnosti dnem podpisu oběma Smluvními stranami a účinnosti dnem následujícím po dni jejího uveřejnění dle zákona č. 340/2015 Sb., o zvláštních podmínkách účinnosti některých smluv, uveřejňování těchto smluv a o registru smluv (zákon o registru smluv), v účinném znění (dále jen „**Zákon o registru smluv**“). Stavebník se zavazuje nejpozději do dvaceti (20) dnů od uzavření Smlouvy uveřejnit její obsah a tzv. metadata a splnit další povinnosti v souladu se Zákonem o registru smluv. Stavebník se zavazuje doručit společnosti CETIN potvrzení o uveřejnění Smlouvy dle Zákonu o registru smluv vydané správcem registru smluv nejpozději následující den po jeho obdržení. Nebude-li Smlouva uveřejněna v souladu se Zákonem o registru smluv ani do tří (3) měsíců od jejího uzavření, zavazuje se Stavebník uzavřít se společností CETIN novou smlouvu, která svým obsahem bude hospodářsky odpovídat znění Smlouvy (příčemž určení lhůt, dob a termínů bude odpovídat tomuto principu a časovému posunu), a to do sedmi (7) dnů od doručení výzvy společnosti CETIN Stavebníkovi. Ujednání tohoto odstavce nabývá účinnosti dnem uzavření Smlouvy.
- 12.2 Vztahy ze Smlouvy vyplývající i vztahy Smlouvou neupravené se řídí právním řádem České republiky, zejména občanským zákoníkem.
- 12.3 Písemným stykem či pojmem „**písemně**“ se pro účely Smlouvy rozumí předání zpráv jedním z těchto způsobů:
- v listinné podobě;
 - datovou zprávou prostřednictvím informačního systému datových schránek;
 - e-mailovou zprávou podepsanou zaručeným elektronickým podpisem dle zákona č. 297/2016 Sb., o službách vytvářejících důvěru pro elektronické transakce, ve znění pozdějších předpisů;
 - e-mailovou zprávou zaslanou z adresy kontaktní osoby Smluvní strany na adresu kontaktní osoby druhé Smluvní strany, tak jak jsou určeny v čl. 8 Smlouvy.

Číslo smlouvy CETIN: VPI/MJ/2024/00165
Číslo smlouvy Stavebníka: 17002250224

SAP S/4 Hana:
Registr smluv: ANO

Jednostranné právní jednání způsobující zánik Smlouvy (výpověď nebo odstoupení) musí mít podobu samostatně podepsaného dokumentu a musí být doručeno pouze prostřednictvím poskytovatele poštovních služeb nebo prostřednictvím informačního systému datových schránek nebo jako příloha e-mailové zprávy na adresu kontaktní osoby ve věcech smluvních dle čl. 8 Smlouvy a současně na adresu contract_termination@cetin.cz.

- 12.4 Smluvní strany se zavazují vyvinout maximální úsilí k odstranění vzájemných sporů, vzniklých na základě Smlouvy nebo v souvislosti se Smlouvou, a k jejich vyřešení zejména prostřednictvím jednání odpovědných osob nebo jiných pověřených subjektů. Nedohodnou-li se Smluvní strany na způsobu řešení vzájemného sporu, má každá ze Smluvních stran právo uplatnit svůj nárok u příslušného soudu České republiky.
- 12.5 Smluvní strany si nepřejí, aby nad rámec ustanovení Smlouvy byla jakákoliv práva a povinnosti dovozovány z dosavadní či budoucí praxe zavedené mezi Smluvními stranami či zvyklostí zachovávaných obecně či v odvětví týkajícím se předmětu plnění Smlouvy, ledaže je ve Smlouvě výslovně sjednáno jinak. Vedle shora uvedeného si Smluvní strany potvrzují, že si nejsou vědomy žádných dosud mezi nimi zavedených obchodních zvyklostí či praxe.
- 12.6 Smlouva může být měněna pouze písemně, a to právními jednáními Smluvních stran výslovně označenými za dodatky ke Smlouvě s podpisy osob oprávněných jednat za Smluvní strany na téže listině; změna jinou formou je vyloučena. Smluvní strany ujednaly a souhlasí, že ujednání věty předchozí, část za středníkem se neuplatní pro případ Oznámení o změně výše nákladů dle odst. 5.5 Smlouvy.
- 12.7 Smluvní strany se dohodly na vyloučení aplikace následujících ustanovení občanského zákoníku:
- § 557;
 - § 1767 odst. 2;
 - § 1740 odst. 2 druhá věta a odst. 3; a
 - § 1743.
- 12.8 Smluvní strany na sebe v souladu s § 1765 odst. 2 občanského zákoníku přebírají nebezpečí změny okolností.
- 12.9 S odkazem na příslušná ustanovení občanského zákoníku, zejména ustanovení § 1881 a § 1895 občanského zákoníku, není Stavebník oprávněn převést či postoupit Smlouvu ani jakákoli svá práva nebo povinnosti ze Smlouvy nebo z její části třetí osobě bez předchozího písemného souhlasu společnosti CETIN.
- 12.10 Smlouva obsahuje úplné ujednání o předmětu Smlouvy a všech náležitostech, které Smluvní strany měly a chtěly ve Smlouvě ujednat, a které považují za důležité pro závaznost Smlouvy. Žádný projev Smluvních stran učiněný při jednání o Smlouvě ani projev učiněný po uzavření Smlouvy nesmí být vykládán v rozporu s výslovnými ustanoveními Smlouvy a nezakládá žádný závazek žádné ze Smluvních stran.
- 12.11 Smluvní strany souhlasí a potvrzují si, že údaje uvedené ve Smlouvě nejsou předmětem obchodního tajemství a zároveň nejsou informacemi požívajícími ochrany důvěrnosti majetkových poměrů.
- 12.12 Společnost CETIN přijala a dodržuje interní korporátní compliance program navržený tak, aby byl zajištěn soulad činnosti společnosti CETIN s platnými a účinnými právními předpisy, pravidly etiky a morálky, a zahrnující opatření, jejichž cílem je předcházení a

Číslo smlouvy CETIN: VPI/MJ/2024/00165
Číslo smlouvy Stavebníka: 17002250224

SAP S/4 Hana:
Registr smluv: ANO

odhalování porušování uvedených předpisů a pravidel (program Corporate Compliance - <https://www.cetin.cz/corporate-compliance>).

Stavebník (a jakákoliv fyzická nebo právnická osoba, která s ním spolupracuje a kterou využívá pro plnění povinností z této Smlouvy nebo v souvislosti s jejím uzavřením a realizací, tj. pracovníci, zástupci nebo externí spolupracovníci) ctí a dodržuje platné a účinné právní předpisy včetně mezinárodních smluv, základní morální a etické principy. Stavebník odmítá jakékoliv deliktní jednání a tohoto se zdržuje. Stavebník prohlašuje, že podle jeho nejlepšího vědomí a svědomí on ani žádný jeho pracovník, zástupce nebo externí spolupracovník neporušili v souvislosti s uzavřením této Smlouvy žádný platný a účinný právní předpis. Stavebník prohlašuje, že jeho činnost je legální a veškeré jeho prostředky pocházejí výhradně z legálních zdrojů.

Stavebník je povinen činit veškerá náležitá opatření a vyvíjet co největší úsilí, aby zabránil tomu, že on nebo jakýkoli jeho pracovník, zástupce nebo externí spolupracovník poruší v souvislosti s realizací této Smlouvy jakýkoliv platný a účinný právní předpis.

Aniž by byla dána jakákoliv souvislost s předmětem činnosti dle této Smlouvy, Stavebník prohlašuje, že uplatňuje a bude uplatňovat veškerá náležitá opatření a že vyvíjí a bude vyvíjet co největší úsilí, aby v rámci jeho činnosti nebo zájmu nedošlo k jednání nebo situaci, která by způsobila takové významné ohrožení nebo narušení jeho reputace, jež by mohlo mít negativní dopad na reputaci s ním spolupracujících subjektů.

Vystupuje-li Stavebník pro společnost CETIN nebo jejím jménem, dává dodržování uvedených zásad najevo.

12.13 Smlouva je vyhotovena elektronicky nebo v listinné podobě, přičemž v takovém případě je Smlouva vyhotovena ve dvou (2) stejnopisech, z nichž každá Smluvní strana obdrží jedno (1) vyhotovení.

12.14 Součástí Smlouvy jsou následující Přílohy:

Příloha č. 1 - CTN

Příloha č. 2 - Příloha č. 2 - Územní rozhodnutí vydané Městským úřadem Třebíč, Odbor dopravy a komunálních služeb – rozhodnutí o umístění stavby Cyklostezka Třebíč – Vladislav, III. etapa č.j. ODKS 54052/24

Doložka

Smlouva byla schválena Radou města Třebíč na schůzi č. 34/28/RM/2024 dne 10. 12. 2024.

CETIN:

Stavebník:

V Brně

V Třebíči

CETIN a.s.
Petr Bílek
supervizor, Výstavba fixní sítě Morava jih
na základě pověření

Město Třebíč
Ing. Pavel Janata
místostarosta

Číslo smlouvy CETIN: VPI/MJ/2024/00165
Číslo smlouvy Stavebníka: 17002250224

SAP S/4 Hana:
Registr smluv: ANO

TECHNICKÁ ZPRÁVA CTN

VPIC Třebíč - Vladislav, cyklostezka III

CTN řeší situaci vyvolanou stavbou **Cyklostezka Třebíč – Vladislav, III.Etapa.**

Ke kolizi s podzemním vedením SEK CETIN dochází ve čtyřech úsecích.

1. km 0,2426 – km 0,6147 - SO 401

Úsekem prochází metalické kabely 20XN0,8, 75XN0,4 a 4x HDPE trubky neobsazené optickým kabelem.

Vedení bude v délce 373 m odkryto a přeneseno do nové trasy, která je o 3 m delší. Metalické kabely budou nastaveny kabelovými vložkami stejných dimenzí, HDPE trubky budou o potřebnou délku nastaveny a spojeny spojkami PLASSON. V místech křížení s budovanou cyklostezkou bude vedení uloženo do půlených plastových trubek.

2. 0,6699 – km 0,7889 - SO 402

Úsekem prochází metalické kabely 20XN0,8, 75XN0,4 a 4x HDPE trubky neobsazené optickým kabelem.

Vedení bude v délce 123 m odkryto a přeneseno do nové trasy, která je o 4 m delší. Metalické kabely budou nastaveny kabelovými vložkami stejných dimenzí, HDPE trubky budou o potřebnou délku nastaveny a spojeny spojkami PLASSON. V místech křížení s budovanou cyklostezkou bude vedení uloženo do půlených plastových trubek.

3. 0,8036 - km 1,0985 - SO 405

Úsekem prochází metalické kabely 20XN0,8, 75XN0,4 a 4x HDPE trubky neobsazené optickým kabelem.

Vedení bude v délce 297 m odkryto a přeneseno do nové trasy, která je o 10 m delší. Metalické kabely budou nastaveny kabelovými vložkami stejných dimenzí, HDPE trubky budou o potřebnou délku nastaveny a spojeny spojkami PLASSON. V místech křížení s budovanou cyklostezkou bude vedení uloženo do půlených plastových trubek.

4. V km 1,291 - km 1,732 bude překládka řešena v rámci stavby HOMOGENIZACE SILNICE I/23, jejíž realizace bude předcházet stavbu Cyklostezka Třebíč – Vladislav, III.Etapa.

Trasa překládky PVSEK zahrnuje i úsek, který má být realizován ŘSD v rámci rekonstrukce I/23, objekty SO134 a SO 250. V případě, že nebude trasa PVSEK v tomto úseku fyzicky přeložena ještě před realizací cyklostezky, požadujeme její překládku provést v rámci VPIC Třebíč – Vladislav, cyklostezka III. na náklady investora cyklostezky.

Na akci nebude zpracován realizační stupeň PD, bude využit situační plán stavby.

ÚR zajistí stavebník.

VBř 4x

k.ú. Ptáčov

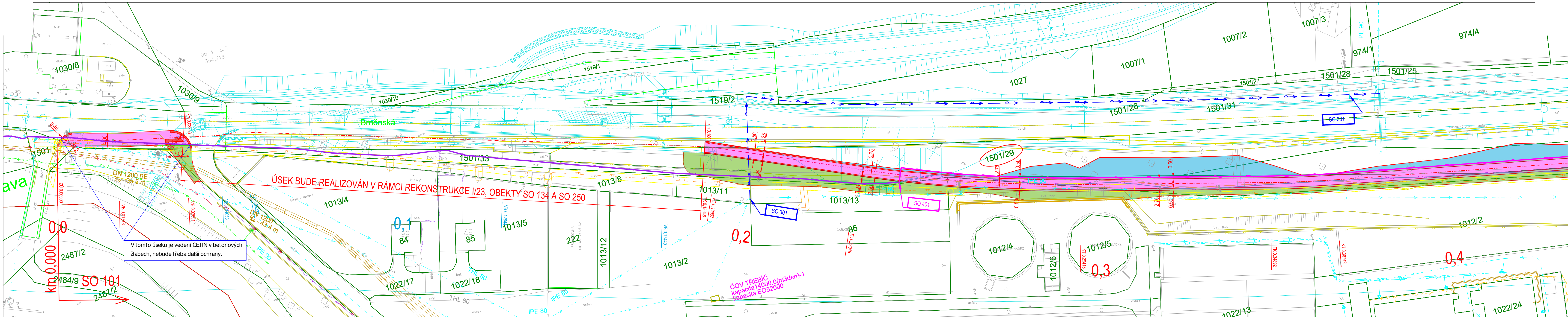
1501/29, 1501/2, 1501/4 - Česká republika, Ředitelství silnic a dálnic s. p.

1012/1 - Město Třebíč

1015, 1014, 1016, 1017/2, 1017/3 - Špaček Tomáš, č. p. 23, 67525 Rokytnice nad Rokytnou

1501/21 - 1/2 - Česká republika, Ředitelství silnic a dálnic s. p.

- 1/2 - Špaček Tomáš, č. p. 23, 67525 Rokytnice nad Rokytnou



Legenda překl ádky CETIN

	stávající trasa, beze změn
	nová trasa
	rušená trasa

LEGENDA STÁVAJÍCÍCH INŽENÝRSKÝCH SÍTÍ :

	CETIN zaměřený průběh metalického kabelu
	CETIN zaměřený průběh
	CETIN nadzemní síť
	E.ON podzemní vedení VN
	E.ON podzemní vedení NN
	E.ON nadzemní vedení NN

	GASNET středotlaký plynovod
	VAS vodovod
	VAS kanalizace
	VAS podzemní el. vedení NN

LEGENDA NOVÝCH INŽENÝRSKÝCH SÍTÍ :

	přeložka vedení CETIN
	přeložka vodovodu VAS

LEGENDA:

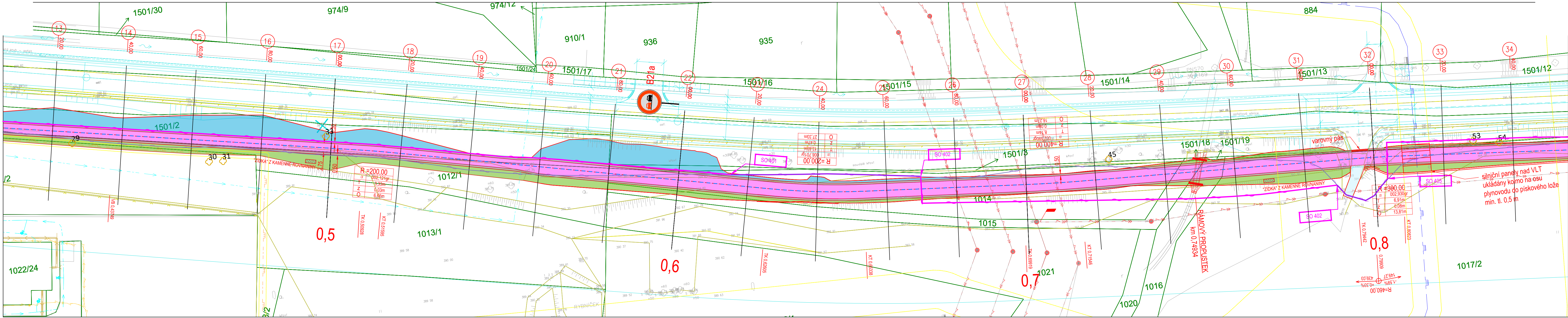
	KATASTR NEMOVITOSTÍ
	PROJEKT HOMOGENIZACE I/23
	ZAMĚŘENÍ
	VODOROVNÉ DOPRAVNÍ ZNAČENÍ
	OPĚRNÁ ZEĎ
	ZÁBRADLÍ
	KÁCENÍ ZELENĚ
	ZÍDKA Z KAMENNÉ ROVNANINY PRO ÚKRYT ŽIVOČICHŮ
	SVISLÉ DOPRAVNÍ ZNAČENÍ NAVRHOVANÉ V RÁMCI STAVBY STEZKY OSTATNÍ DZ VE VÝKRESE JE SOUČÁSTÍ STAVBY SILNICE I/23

	ASFALTOBETONOVÝ POVRCH
	HMATNÉ PRVKY PRO NEVIDOMĚ - RELIEFNÍ DLAŽBA
	KRAJNICE
	TERÉNNÍ ÚPRAVY - ZÁŘEZ
	TERÉNNÍ ÚPRAVY - NÁSP



Veškeré sítě je třeba před započítím prací vytýčit !

SOUŘADNICOVÝ SYSTÉM: S-JTSK		VÝŠKOVÝ SYSTÉM: Bpv	
NDCon s.r.o. Zlatnická 10/1582, 110 00 Praha 1, Česká republika, tel.: +420 251 019 231, IČ: 64939511, DIČ: CZ64939511			
Vypracoval: Ing. Pavel Ibl	Vedoucí projektu: Ing. Pavel Ibl	Autorizace:	Paré:
Kreslil: Gabriela Běťáková	Odpovědný projektant: Ing. Pavel Ibl	Podpis:	
Investor: Město Třebíč Karlovo náměstí 104/55, Třebíč, 674 01			
Stavba: Cyklostezka Třebíč - Vladislav, III. ETAPA			
Část: C. Situační výkresy	Stupeň: DSP	Formát: 914*297	Datum: 10/2022
Obsah: Koordinační situační výkres	Měřítko: 1:500	Č. zakázky: 771/20	Č. přílohy: C.3.1



LEGENDA STÁVAJÍCÍCH INŽENÝRSKÝCH SÍTÍ:

	CETIN zaměřený průběh metalického kabelu
	CETIN zaměřený průběh optického kabelu
	CETIN nadzemní síť
	E.ON nadzemní vedení VN

	GASNET středotlaký plynovod
	GASNET vysokotlaký plynovod
	GASNET regulační stanice
	VAS vodovod
	VAS kanalizace
	VAS podzemní el. vedení NN

LEGENDA NOVÝCH INŽENÝRSKÝCH SÍTÍ:

	přeložka vedení CETIN
--	-----------------------

LEGENDA:

	KATASTR NEMOVITOSTÍ
	PROJEKT HOMOGENIZACE I/23
	ZAMĚŘENÍ
	NOVÝ STAV
	OPĚRNÁ ZEĎ
	VODOROVNÉ DOPRAVNÍ ZNAČENÍ

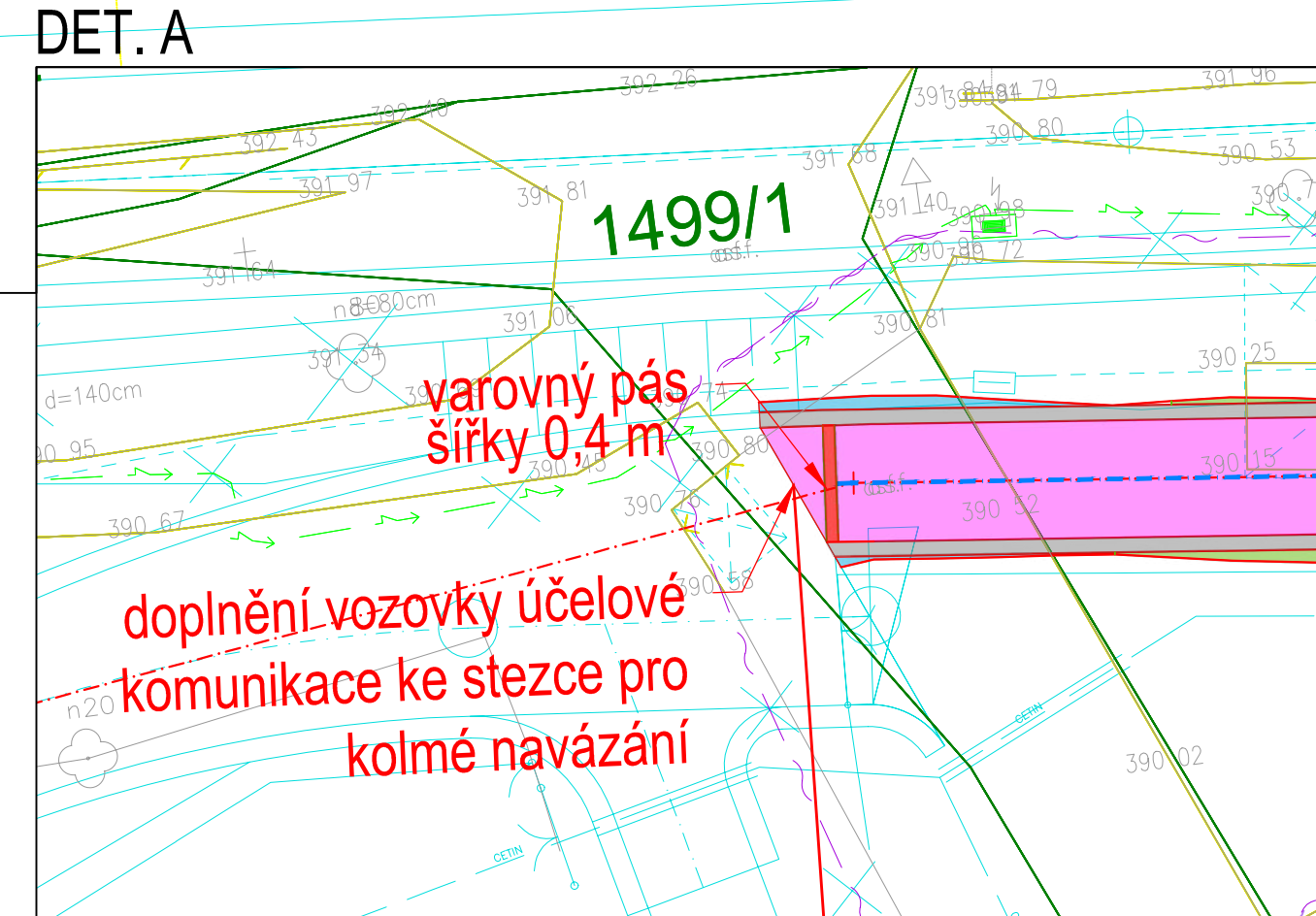
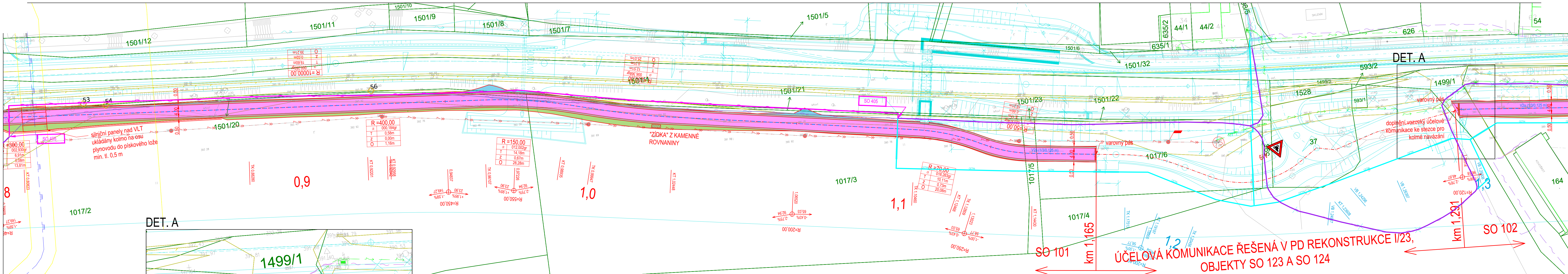
	STEZKA
	HMATNÉ PRVKY PRO NEVIDOMÉ - RELIÉFNÍ DLAŽBA
	KRAJNICE
	TERÉNNÍ ÚPRAVY - ZÁŘEZ
	TERÉNNÍ ÚPRAVY - NÁSP

	KÁČENÍ ZELENÉ
	"ZIDKA" Z KAMENNÉ ROVNANINY PRO ÚKRYT ŽIVOČICHŮ
	SVISLÉ DOPRAVNÍ ZNAČENÍ NAVRHOVANÉ V RÁMCI STAVBY STEZKY
	OSTATNÍ DZ VE VÝKRESE JE SOUČÁSTÍ STAVBY SILNICE I/23



Veškeré sítě je třeba před započítím prací vyznačit!

SOUŘADNICOVÝ SYSTÉM: S-JTSK		VÝŠKOVÝ SYSTÉM: Bpv	
NDCOn s.r.o. Zlatnická 10/1582, 110 00 Praha 1, Česká republika, tel.: +420 251 019 231, IČ: 64939511, DIČ: CZ64939511			
Vypracoval: Ing. Pavel Ibl	Vedoucí projektu: Ing. Pavel Ibl	Autorizace:	Paré:
Kreslil: Gabriela Běťáková	Odpovědný projektant: Ing. Pavel Ibl	Podpis:	
Investor: Město Třebíč Karlovo náměstí 104/55, Třebíč, 674 01			
Stavba: Cyklostezka Třebíč - Vladislav, III. ETAPA			
Část: C. Situační výkresy	Stupeň: DSP	Formát: 914*297	Datum: 10/2022
Obsah: Koordináční situační výkres	Měřítko: 1:500	Č. zakázky: 771/20	Č. přílohy: C.3.2



Legenda překl. ádky CETIN

	- stávající trasa, beze změn
	- nová trasa
	- rušená trasa
	- nová trasa řešená stavbou REKONSTRUKCE SI LN CE I/23

LEGENDA STÁVAJÍCÍCH INŽENÝRSKÝCH SÍTÍ :

- CETIN zaměřený průběh metalického kabelu
- CETIN zaměřený průběh optického kabelu
- CETIN nadzemní síť
- E.ON nadzemní vedení VN
- E.ON podzemní vedení NN
- GASNET vysokotlaký plynovod
- GASNET regulační stanice

LEGENDA NOVÝCH INŽENÝRSKÝCH SÍTÍ :

- přeložka vedení CETIN

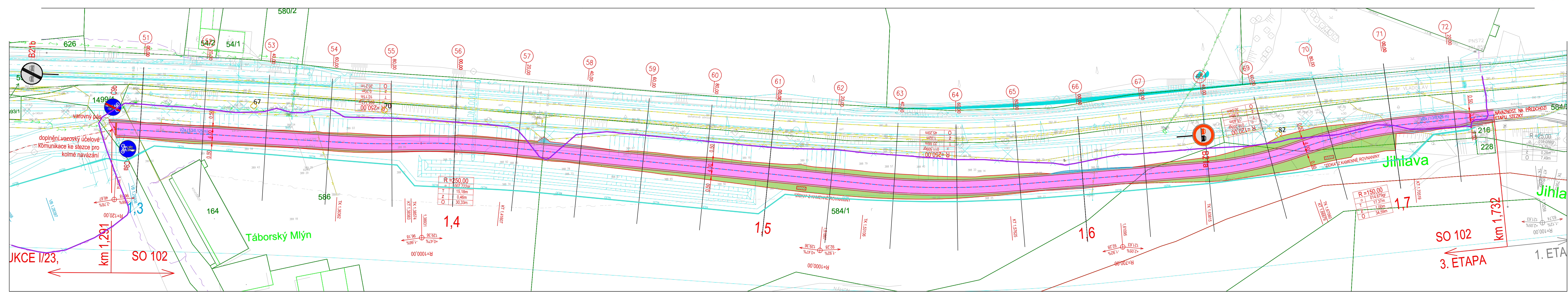
LEGENDA:

- KATASTR NEMOVITOSTÍ
- PROJEKT SILNICE I/23
- ZAMĚŘENÍ
- NOVÝ STAV
- VODOROVNÉ DOPRAVNÍ ZNAČENÍ
- KÁČENÍ ZELENĚ
- "ZIDKA" Z KAMENNÉ ROVNANINY PRO UKRYTÍ ŽIVOČIŠŮ
- SVISLÉ DOPRAVNÍ ZNAČENÍ NAVRHOVANÉ V RÁMCI STAVBY STEZKY
- OSTATNÍ DZ VE VÝKRESE JE SOUČÁSTÍ STAVBY SILNICE I/23
- STEZKA
- HMATNÉ PRVKY PRO NEVIDOMÉ - RELIEFNÍ DLAŽBA
- KRAJNICE
- TERÉNNÍ ÚPRAVY - ZÁŘEZ
- TERÉNNÍ ÚPRAVY - NÁSYP

Veškeré sítě je třeba před započítím prací vytyčit !

SOUŘADNICOVÝ SYSTÉM: S-JTSK VÝŠKOVÝ SYSTÉM: Bpv

ENDCON NDCon s.r.o. Zlatnická 10/1582, 110 00 Praha 1, Česká republika, tel.: +420 251 019 231, IČ: 64939511, DIČ: CZ64939511		Výpracoval: Ing. Pavel Ibl		Vedoucí projektu: Ing. Pavel Ibl		Autorizace:		Paré:	
Kreslil: Gabriela Běťáková		Odpovědný projektant: Ing. Pavel Ibl		Investor: Město Třebíč Karlovo náměstí 104/55, Třebíč, 674 01		Stavba: Cyklostezka Třebíč - Vladislav, III. ETAPA		Formát: 1050*297	
Datum: 10/2022		Č. zakázky: 771/20		Č. přílohy: C.3.3		Část: C. Situační výkresy		Měřítko: 1:500	
Obsah: Koordinační situační výkres									



Legenda překládky CETIN

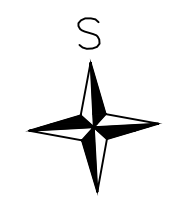
	- stávající trasa, beze změn
	- nová trasa
	- rušená trasa
	- nová trasa řešená stavbou REKONSTRUKCE SILNICE I/23

LEGENDA STÁVAJÍCÍCH INŽENÝRSKÝCH SÍTÍ:

- CETIN zaměřený průběh metalického kabelu
- CETIN zaměřený průběh optického kabelu
- CETIN neprovozované sítě
- CETIN sítě s NN
- CETIN nadzemní sítě
- E.ON podzemní vedení NN
- E.ON nadzemní vedení NN

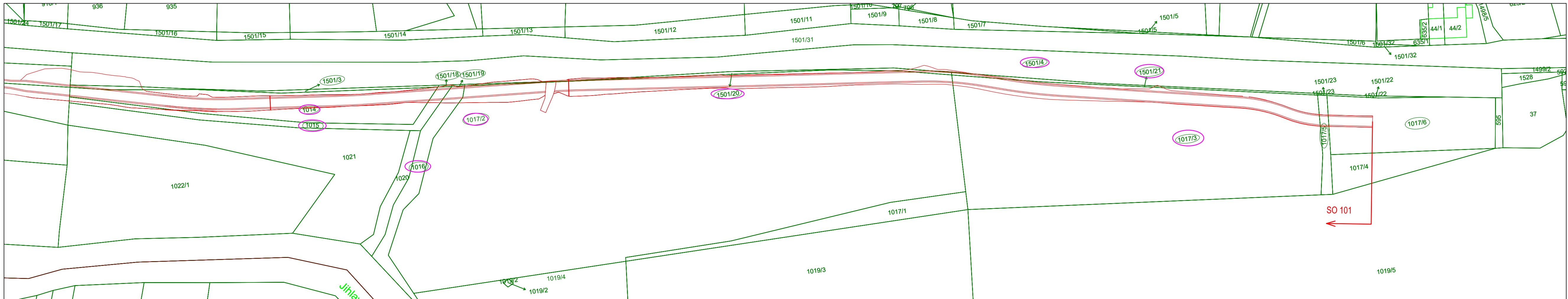
LEGENDA:

- KATASTR NEMOVITOSTÍ
- PROJEKT HOMOGENIZACE I/23
- ZAMĚŘENÍ
- NOVÝ STAV
- SOUVISEJÍCÍ OBJEKT
- VODOROVNÉ DOPRAVNÍ ZNAČENÍ
- STEZKA
- KRAJNICE
- LÁVKA
- TERÉNNÍ ÚPRAVY - ZÁŘEZ
- TERÉNNÍ ÚPRAVY - NÁSYP
- KÁČENÍ ZELENĚ
- "ZIDKA" Z KAMENNÉ ROVNANINY PRO UKRYTÍ ŽIVOČICHŮ
- SVISLÉ DOPRAVNÍ ZNAČENÍ NAVRHOVANÉ V RÁMCI STAVBY STEZKY
OSTATNÍ DZ VE VÝKRESE JE SOUČÁSTÍ STAVBY SILNICE I/23



Veškeré sítě je třeba před započítím prací vytyčit !

SOUŘADNICOVÝ SYSTÉM: S-JTSK		VÝŠKOVÝ SYSTÉM: Bpv	
<p>ENDCON NDCon s.r.o. Zlatnická 10/1582, 110 00 Praha 1, Česká republika, tel.: +420 251 019 231, IČ: 64939511, DIČ: CZ64939511</p>			
Vypracoval: Ing. Pavel Ibl	Vedoucí projektu: Ing. Pavel Ibl	Autorizace:	Paré:
Kreslil: Gabriela Běťáková	Odpovědný projektant: Ing. Pavel Ibl		
Investor: Město Třebíč Karlovo náměstí 104/55, Třebíč, 674 01			
Stavba: Cyklostezka Třebíč - Vladislav, III. ETAPA			
Část: C. Situační výkresy	Formát: 1000*297	Datum: 10/2022	
Obsah: Koordinální situační výkres	Stupeň: DSP	Č. zakázky: 771/20	
	Měřítko: 1:500	Č. přílohy: C.3.4	



LEGENDA:

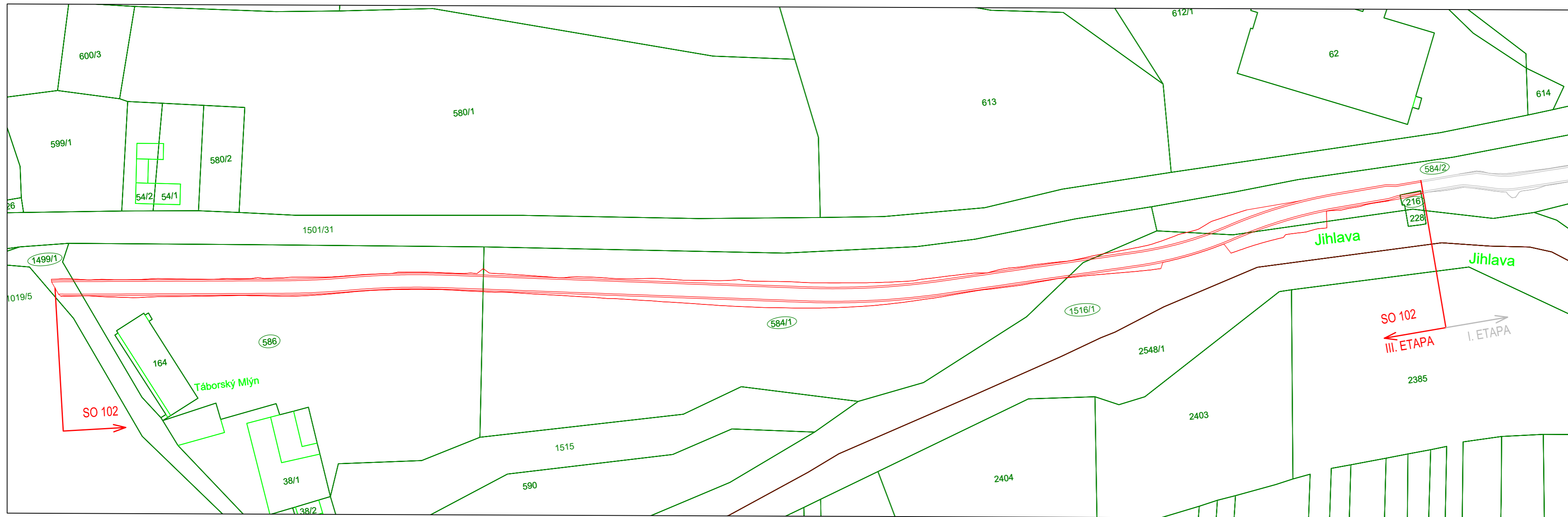
- KATASTR NEMOVITOSTÍ
- HRANICE KÚ
- NOVÝ STAV

Veškeré sítě je třeba před započítím prací výtčít!

SOUŘADICOVÝ SYSTÉM: S-JTSK

VÝŠKOVÝ SYSTÉM: Bpv

NDCon s.r.o. Zlatnická 10/1582, 110 00 Praha 1, Česká republika, tel.: +420 251 019 231, iČ: 64939511, DIČ: CZ64939511		Autorizace: Paré:	
Vypracoval: Ing. Pavel Ibl	Vedoucí projektu: Ing. Pavel Ibl	Podpis:	
Kreslil: Gabriela Běťáková	Odpovědný projektant: Ing. Pavel Ibl	Datum: 10/2022	
Investor: Město Třebíč Karlovo náměstí 104/55, Třebíč, 674 01		Č. zakázky: 771/20	
Stavba: Cyklostezka Třebíč - Vladislav, III. ETAPA		Formát: 914*297	Č. přílohy: C.2.1
Část: C. Situační výkresy		Stupeň: DSP	Měřítko: 1:1000
Obsah: Katastrální situační výkres			




LEGENDA:

- KATASTR NEMOVITOSTÍ
- HRANICE KÚ
- NOVÝ STAV
- NAVAZUJÍCÍ ETAPY (řešeny navazující PD)

Veškeré sítě je třeba před započítím prací vytyčit !

SOUŘADNICOVÝ SYSTÉM: S-JTSK

VÝŠKOVÝ SYSTÉM: Bpv

 NDC on s.r.o. Zlatnická 10/1582, 110 00 Praha 1, Česká republika, tel.: +420 251 019 231, IČ: 64939511, DIČ: CZ64939511			
Vypracoval: Ing. Pavel Ibl	Vedoucí projektu: Ing. Pavel Ibl	Autorizace:	Paré:
Kreslil: Gabriela Běťáková	Odpovědný projektant: Ing. Pavel Ibl		
Investor: Město Třebíč Karlovo náměstí 104/55, Třebíč, 674 01		Podpis:	
Stavba: Cyklostezka Třebíč - Vladislav, III. ETAPA			
		Formát: 630*297	Datum: 10/2022
Část: C. Situační výkresy		Stupeň: DSP	Č. zakázky: 771/20
Obsah: Katastrální situační výkres		Měřítko: 1:1000	Č. přílohy: C.2.2

Specifikace nákladů dle CTN: VPIC Třebíč - Vladislav, cyklostezka III

PPD - Propočet projektové dokumentace

Ceník: □ VP TEMO 2021 - STAND. □ 2024.08

Položková databáze: 2024.08

Název stavby: VPIC Třebíč - Vladislav, cyklostezka III

Číslo SPP prvku:

Zhotovitel PD:

KPO:

HOST:

VUJ:

Rekapitulace nákladů:

PŘÍPRAVA	12 151,13 Kč
ZEMNÍ PRÁCE	998 716,65 Kč
MONTÁŽ	514 208,12 Kč
GEODETICKÉ PRÁCE PŘÍPRAVA	22 714,50 Kč
GEODETICKÉ PRÁCE REALIZACE	22 714,50 Kč
VĚCNÁ BŘEMENA PŘÍPRAVA	15 598,48 Kč
VĚCNÁ BŘEMENA REALIZACE	66 205,60 Kč
PROVOZNÍ PRÁCE	0,00 Kč
MATERIÁL DOD. CETIN	0,00 Kč
MATERIÁL VYŘAZENÝ	0,00 Kč
MATERIÁL ZHOTOVITELE - Vykazovaný	49 871,28 Kč
MATERIÁL ZHOTOVITELE - Nevykazovaný	0,00 Kč
POPLATKY	0,00 Kč

Celkové náklady: 1 702 180,26 Kč

STAVEBNÍ ČINNOST 1 606 782,15 Kč

NESTAVEBNÍ ČINNOST 95 398,11 Kč

Číslo SAP	SČ	Seznam položek Název položky	Množství	Celková cena
PŘÍPRAVA				
958084		Návrh cenový a technický	1.00 ks	12 151,13 Kč
ZEMNÍ PRÁCE				
952368	S	Pokládka žlabů TK2,T2N	10.00 m	1 249,90 Kč
952355	S	Rýha v trávě 50/110	1603.00 m	971 065,34 Kč
955054	S	Vytyčení trasy podél silnice,železnice	1603.00 m	26 401,41 Kč
MONTÁŽ				
955010	S	Demontáž úložné trubky	3172.00 m	44 059,08 Kč
955031	S	Demontáž úložných kabelů do 300 XN	793.00 m	32 457,49 Kč
955030	S	Demontáž úložných kabelů do 50 XN	793.00 m	22 513,27 Kč
952649	S	Měření stejnosměrné během stavby- první čtyřka	2.00 ks	410,26 Kč
952650	S	Měření stejnosměrné během stavby - další čtyřka	93.00 ks	4 400,76 Kč
954999	S	Montáž jedné čtyřky s jednostr.číslování	570.00 ks	18 006,30 Kč
955268	S	Montáž podzemní tratě síťové metalické	213036.00 JV	213 036,00 Kč

projektová rezerva

955282 S	Montáž spojky smrštiteľné nad 50 čtyřek	12.00 ks	26 477,16 Kč
955284 S	Montáž spojky, redukce mechanické rozeb	12.00 ks	755,16 Kč
952602 S	Montáž trubky úložné	3252.00 m	78 340,68 Kč
954992 S	Montáž úložných kabelů do 300 XN	810.00 m	39 025,80 Kč
954991 S	Montáž úložných kabelů do 50 XN	810.00 m	26 786,70 Kč
958469 S	Uvedení stavby do provozu	4674.00 JV	4 674,00 Kč
958556 S	Zpracování dok. skut. provedení nad 50 m	1.00 ks	3 265,46 Kč
GEODETIKÉ PRÁCE PŘÍPRAVA			
956280	Předměření trasy nad 100 m do 1km	700.00 m	15 750,00 Kč
956279	Předměření trasy nad 100 m do 1km pevná částka	1.00 ks	6 964,50 Kč
GEODETIKÉ PRÁCE REALIZACE			
956283 S	Doměření trasy nad 100 m do 1km	700.00 m	15 750,00 Kč
956282 S	Doměření trasy nad 100 m do 1km pevná částka	1.00 ks	6 964,50 Kč
VĚCNÁ BŘEMENA PŘÍPRAVA			
955313	Uzavření sml. o SB o VBŘ	4.00 ks	15 598,48 Kč
VĚCNÁ BŘEMENA REALIZACE			
958748 S	Plán geom.pro VBŘ nad 700m vč.(kus=100m)	8.00 ks	21 271,60 Kč
954830	Projednání Smlouvy o zřízení věcného břemene	20000.00 JV	20 000,00 Kč
955315	Uzavření sml.na zákl.SSB a přípr.vkl.VBŘ	4.00 ks	10 308,88 Kč
958085	Zajištění vkladu/výmazu věcného břemene do/z KN	4.00 ks	14 625,12 Kč

Limitka materiálu

Číslo SAP	Stavební činnost	Název položky	Množství	Celková cena
MATERIÁL ZHOTOVITELE - Vykazovaný				
303813 S		Fólie výstražná 330mm PE oranžová	1620.00 m	7 630,20 Kč
300275 S		Kabel plastový TCEPKPFLE 20x4x0,8	29.00 m	5 938,91 Kč
300265 S		Kabel plastový TCEPKPFLE 75x4x0,4	29.00 m	5 861,77 Kč
302550 S		Mini Marker 1401 3M Ball	12.00 ks	3 137,88 Kč
312425 S		Modul konektor. 9700-10P	114.00 ks	3 019,86 Kč
312889 S		Spojka kabelová XAGA 500 75/15- 400/FLE	12.00 ks	9 782,52 Kč
303003 S		Spojka trubky HDPE 40mm Plasson	12.00 ks	1 560,84 Kč
319184 S		Spona trubkySYSPRO	60.00 ks	2 150,40 Kč
319210 S		Trubka dělená SYSPRO 200/160	10.00 m	8 441,70 Kč
300027 S		Trubka HDPE 40/33 černá -2x bílé pruhy	20.00 m	586,80 Kč
300023 S		Trubka HDPE 40/33 černá	20.00 m	586,80 Kč
300036 S		Trubka HDPE 40/33 oranž. -2x bílé pruhy	20.00 m	586,80 Kč
300030 S		Trubka HDPE 40/33 oranžová	20.00 m	586,80 Kč

Karlovo nám. 104/55, 674 01 Třebíč, adresa pro doručení písemnosti: Masarykovo nám. 116/6, 674 01 Třebíč

Č.j.: ODKS 54052/24 - SPIS 9514/2024/Dvoj

V Třebíči dne 15.08.2024

VYŘIZUJE: Bc. Jana Dvořáková, DiS.
TELEFON: 568 896 269
E-MAIL: jana.dvorakova@trebic.cz

Toto rozhodnutí nabylo právní
moci dne 24.9.2024
v Třebíči dne 15.9.2024

SPOLEČNÉ ROZHODNUTÍ O UMÍSTĚNÍ A POVOLENÍ STAVBY

Stavebník **Město Třebíč, zast. odborem dopravy a komunálních služeb, Karlovo nám. č. p. 104/55, Vnitřní Město, 674 01 Třebíč 1, IČO: 002 90 629** (dále jen „stavebník“) podal dne 24.6.2024 žádost o vydání společného územního a stavebního povolení na stavbu: „Cyklostezka Třebíč - Vladislav, III. etapa“ na pozemku: stavební parcela číslo 216, pozemková parcela číslo 584/1, 584/2, 586/1, 586/2, 1012/1, 1012/2, 1013/11, 1013/13, 1014, 1015, 1016, 1017/2, 1017/3, 1017/5, 1017/6, 1022/2, 1022/5, 1027, 1499/1, 1501/1, 1501/2, 1501/3, 1501/4, 1501/18, 1501/19, 1501/20, 1501/21, 1501/29, 1501/31, 1501/33, 1516/1, 1519/2 v katastrálním území Ptáčov.

Uvedeným dnem bylo podle § 94j stavebního zákona společné územní a stavební řízení zahájeno.

Městský úřad Třebíč odbor dopravy a komunálních služeb, jako obecní stavební úřad příslušný dle ustanovení § 15 odst. 1 písm. c) zákona č. 183/2006 Sb., o územním plánování a stavebním řádu v platném znění a ustanovení § 334 písm. a) zákona č. 283/2021 Sb. (stavební zákon) v platném znění, přezkoumal podle ustanovení § 94j až 94p stavebního zákona žádost o společné povolení a podle § 94p odst. 1 stavebního zákona

v y d á v á

společné povolení

na stavbu

Cyklostezka Třebíč - Vladislav, III. etapa

na pozemku: stavební parcela číslo 216, pozemková parcela číslo 584/1, 584/2, 586/1, 586/2, 1012/1, 1012/2, 1013/11, 1013/13, 1014, 1015, 1016, 1017/2, 1017/3, 1017/5, 1017/6, 1022/2, 1022/5, 1027, 1499/1, 1501/1, 1501/2, 1501/3, 1501/4, 1501/18, 1501/19, 1501/20, 1501/21, 1501/29, 1501/31, 1501/33, 1516/1, 1519/2 v katastrálním území Ptáčov.

Předmětem stavby je nová stavba – společná stezka pro chodce, cyklisty a in-line bruslení.

SO 101 Stezka km 0,000 - km 0,037 a km 0,186 - km 1,165

V rámci stavebního objektu SO 101 je řešen úsek km 0,000 - km 0,037 a km 0,186 -

km 1,165. Začátek řešeného úseku a zároveň 3. etapy se nachází ve východní části města Třebíč naproti čerpací stanici. Počáteční úsek stezky vede v souběhu se silnicí I/23. V km 0,037 - km 0,186 je stezka řešena v rámci chodníku silnice I/23, poté je stezka oddělena a vedena souběžně se silnicí I/23. Dále navazuje v km 1,165 účelová komunikace v rámci akce homogenizace silnice I/23. Délka řešeného úseku je 1165 m, z toho 149 m je řešeno v rámci chodníku silnice I/23.

Stezka je navržena o šířce vozovky 4,00 m + 2x0,5 m šterková krajnice. Ve stísněných podmínkách mezi silnicí I/23 a ČOV (km 0,186 - km 0,553) je šířka stezky snížena na 2,5 - 2,75 m a 2x 0,50 m resp. 2 x 0,25m nezpevněná krajnice. Úsek od ČOV až KÚ SO 101 je trasa vedena v souběhu se silnicí I/23. Tento úsek je již řešen s plnou šířkou 4,00 m + 2x 0,50m. Povrch stezky je v celé délce navržen z asfaltobetonu.

Směrové a výškové poměry jsou zřejmé z přílohy C.3. Situace stavby koordinační a D.1.2. Podélný profil. Příčný sklon je v celém úseku navržen jednostranný 2,00%. Podélný sklon dosahuje maximální hodnoty 6,00%.

Na cyklostezce se nachází propustek ve staničení 0,74934 km. Propustek navazuje na propustek pod silnicí I/23 Propustek je navržen jako rámový z IZM-P 1500x1000x/2000 dílů.

0,25m nezpevněná krajnice. Úsek od ČOV až KÚ SO 101 je trasa vedena v souběhu se silnicí I/23. Tento úsek je již řešen s plnou šířkou 4,00 m + 2x 0,50m. Povrch stezky je v celé délce navržen z asfaltobetonu.

Směrové a výškové poměry jsou zřejmé z přílohy C.3. Situace stavby koordinační a D.1.2. Podélný profil. Příčný sklon je v celém úseku navržen jednostranný 2,00%. Podélný sklon dosahuje maximální hodnoty 6,00%.

Na cyklostezce se nachází propustek ve staničení 0,74934 km. Propustek navazuje na propustek pod silnicí I/23 Propustek je navržen jako rámový z IZM-P 1500x1000x/2000 dílů.

V místě křížení VTL plynovodu km 0,81219 budou kolmo k ose plynovodu položeny silniční panely do pískového lože tl. min. 0,5m.

SO 102 Stezka km 1,291 - km 1,732

Řešený úsek stezky začíná před bývalým areálem kovošrotu a vede pod patou silnice I/23 směrem k městysu Vladislav. Konec úseku se nachází u limnigrafu. V tomto místě končí 3. etapa stavby a začíná 1. etapa stavby.

Délka řešeného úseku je 441 m.

Základní šířka stezky je navržena 4,00 m a 2x 0,5 m nezpevněná krajnice. Ve stísněných podmínkách (km 1,722 - km 1,732 limnigraf) je šířka stezky snížena na 3,00 m a 2x 0,50 m nezpevněná krajnice. Povrch stezky je navržen z asfaltobetonu s jednostranným příčným sklonem 2,00%.

Směrové a výškové řešení trasy je zřejmé z příloh C.3 Situace stavby koordinační a D.2.2. Podélný profil. Podélný sklon dosahuje maximální hodnoty 2,76%

Odvodnění povrchu vozovky je zajištěno pomocí podélného a příčného volně do okolního terénu.

Konstrukce vozovky je uvedena v technická zprávě objektu SO 102.

SO 201 Opěrná zeď s doplněným oplocením km 0,260 - km 0,310

Řešená opěrná zeď se nachází od staničení km 0,260 po km 0,310 v prostorech mezi stezkou a ČOV. Délka opěrné zdi je 50 m.

Opěrná zeď s oplocením, která bude tvořena nadvýšením stávajícího ŽB prahu nad pilotami. Opěrná zeď bude nadvýšena třemi řadami tvárnice ze ztraceného bednění, z důvodu úpravy sklonu stávajícího terénu pro cyklostezku Třebíč - Vladislav.

Zatížení je předpokládáno zeminou z upravovaného svahu a přitížení v hlavě stěny od cyklostezky 5kN/m² od provozu chodců, cyklistů, in-line bruslařů a s umožněním přejezdu vozidel technické údržby o maximální hmotnosti 3,5t.

Na nové opěrné stěně bude provedeno nové oplocení výšky 1,5m, které bude tvořeno sloupky zabetonovanými do vrcholu nové opěrné stěny a poplastovaným pletivem.

SO 301 Přeložka vodovodu VAS

Stávající vodovodní řad, jehož část se překládá, je v nevyhovující trase. Stávající trasa vede podél ČOV Třebíč a následně vodovodní řad kříží silnici I. třídy číslo 23 a vede do rozvodny E.ON Ptáčov. Stávající vodovod je proveden z trub rPE 80 x PN dle obdržených podkladů od provozovatele (Vodárenská akciová společnost, a.s. - divize Třebíč)

Přeložka vodovodu v ulici Brněnská, bude přepojena ze stávajícího vodovodu na pozemku č.p. 1013/11, kde trasa nejprve překříží silnici I. třídy číslo 23, následně povede v trase navrhovaného chodníku a znovu se přeložka vodovodu napojí na stávající trasu **vodovodu na pozemku č.p. 1501/31 v k.ú. Ptáčov.**

SO 401 Přeložka optického kabelu CETIN

Úsekem prochází metalické kabely 20XN0,8, 75XN0.4 a 4x HDPE trubky neobsazené optickým kabelem.

Vedení bude v úseku stezky km 0,2426 - km 0,6147v délce 373 m odkryto a přeneseno do nové trasy, která je o 3 m delší. Metalické kabely budou nastaveny kabelovými vložkami stejných dimenzí, HDPE trubky budou o potřebnou délku nastaveny a spojeny spojkami PLASSON. V místech křížení s budovanou cyklostezkou bude vedení uloženo do půlených plastových trubek.

SO 402 Přeložka sdělovacího kabelu CETIN

Úsekem prochází metalické kabely 20XN0,8, 75XN0.4 a 4x HDPE trubky neobsazené optickým kabelem.

Vedení bude v úseku stezky km 0,6699 - km 0,7889 v délce 123 m odkryto a přeneseno do nové trasy, která je o 4 m delší. Metalické kabely budou nastaveny kabelovými vložkami stejných dimenzí, HDPE trubky budou o potřebnou délku nastaveny a spojeny spojkami PLASSON. V místech křížení s budovanou cyklostezkou bude vedení uloženo do půlených plastových trubek.

SO 405 Přeložka sdělovacího kabelu CETIN

Úsekem prochází metalické kabely 20XN0,8, 75XN0.4 a 4x HDPE trubky neobsazené optickým kabelem.

Vedení bude v úseku stezky km 0,8036 - km 1,0985 v délce 297 m odkryto a přeneseno do nové trasy, která je o 10 m delší. Metalické kabely budou nastaveny kabelovými vložkami stejných dimenzí, HDPE trubky budou o potřebnou délku nastaveny a spojeny spojkami PLASSON. V místě křížení s budovanou cyklostezkou bude vedení uloženo do půlených plastových trubek.

SO 801 Sadové úpravy

Uvnitř hranic řešeného území se nachází vzrostlé stromy. Ke kácení je navrženo 25 stávajících stromů. Podrobnější přehled kácení viz koordinační situační výkres. Současně je k odstranění navrženo celkem 4 226 m² náletových porostů.

Kácení dřevin rostoucích mimo les bude provedeno v době vegetačního klidu.

Za pokácené dřeviny je navržena náhradní výsadba, která je řešena samostatnou PD. Výsadba je navržena v počtu 105 ks stromů v druhové skladbě dub letní (*Quercus robur*), javor mlč (*Acer platanoides*) a lípa velkolistá (*Tilia platyphyllos*).

Část náhradní výsadby je uvedena v C.3. Koordinační situační výkres, zbytek výsadby je součástí grafického řešení jiného projektu (Cyklostezka Třebíč - Vladislav, I. etapa, sportovně rekreační areál Bažantnice).

Další podrobnosti jsou uvedeny v projektové dokumentaci.

P o d m í n k y :

Pro umístění stavby se stanovují tyto podmínky:

Umístění stavby:

Stavba je umístěna mezi městem Třebíč a městysem Vladislav.

Architektonické a urbanistické podmínky:

Stavba splňuje územní regulace. Prostorové řešení vychází z terénních podmínek, požadavků na dostupnost a majetkoprávní řešení. Vzhledem k poloze v území a charakteru stavby, nejsou na stavbu kladeny žádné speciální požadavky z hlediska urbanistického či architektonického. Návrh zohledňuje pravidla pro bezpečné a esteticky vhodné začlenění stavby do okolí.

Účel stavby:

Předmětem stavby je novostavba společné stezky pro chodce, cyklisty a in-line bruslení mezi městem Třebíč a městysem Vladislav. Stavba bude užívána k provozu cyklo, pěší a in-line bruslení.

Vliv na přírodu a krajinu - ochrana dřevin, ochrana památných stromů, ochrana rostlin a živočichů, zachování ekologických funkcí a vazeb v krajině apod.

Výstavba vyžaduje vynětí pozemků pro stavbu ze ZPF. Městský úřad Třebíč, odbor životního prostředí, udělil dne 07.12.2023 souhlas k trvalému odnětí zemědělské půdy ze ZPF pod č. j. , na pozemcích uvedených v příloze F. Záborový elaborát.

Městský úřad Třebíč, odbor životního prostředí, udělil souhlas s pokácením stromů a zapojených porostů dřevin v k.ú. Ptáčov, v druhové skladbě dle přehledu v SO 801, dne 19.03.2024. Dle zmíněného vyjádření č.j.: OŽP 25059/24 - SPIS ÓŽP/4605/2024/Eu je za pokácené stromy nutná náhradní výsadba v počtu 105 ks stromů.

Krajský úřad kraje Vysočina, obor životního prostředí a zemědělství, povolil dne 19.01.2023 výjimku zákona o ochraně přírody ze zákazů u zvláště chráněných druhů živočichů uvedených v § 50 zákona o ochraně přírody pod č. j. KUJI 7152/2024 ze dne 19.1.2023

Vliv na soustavu chráněných území Natura 2000

Stavba nebude mít žádný vliv na soustavu chráněných území Natura 2000.

Vliv stavby na životní prostředí - ovzduší, hluk, voda, odpady a půda a požadavky na jejich ochranu

Dokončená stavba nebude mít významný dopad na životní prostředí. Je pravděpodobné, že v průběhu stavby dojde ke zvýšení hladiny hluku a prašnosti - negativní účinky stavby a stavební mechanizace na životní prostředí, zejména škodlivé exhalace, hluk, teplo, otřesy, prach, zápach, znečišťování vod a pozemních komunikací nesmí překročit limity zákona č. 258/2000 Sb., o ochraně veřejného zdraví a o změně některých souvisejících zákonů a č. 148/2006 Sb., nařízení vlády o ochraně zdraví před nepříznivými účinky hluku a vibrací.

Požadavky na dočasné a trvalé záborů zemědělského půdního fondu nebo pozemků určených k plnění funkce lesa

Obvod staveniště byl stanoven na základě rozsahu navržených stavebních objektů. Při stanovení rozsahu stavebních objektů bylo přihlédnuto i k současným majetkoprávním vztahům řešeného území s cílem minimalizace drobných trvalých a dočasných záborů pozemků. Tato skutečnost je promítnuta do rozsahu obvodu stavby. Obvod stavby vymezuje pouze nezbytně nutnou plochu pro realizaci stavby.

Pro zařízení staveniště se předpokládá využití pozemků dotčených stavbou. Pro umístění mobilních zařízení stavby (mobilní toaleta, kontejner) je možné využít pozemek p.č. 1012/1, který je ve vlastnictví města Třebíč.

Využití mimo staveništních ploch projekt nepředpokládá. V případě potřeby jsou k dispozici pozemky ve vlastnictví města.

Vnitrostaveništní plochy mohou být využívány dle potřeb dodavatele stavby, avšak s ohledem na požadavky správců inženýrských sítí, podmínek stavebního povolení a platné legislativy.

Požadavky vyplývající z ochranných pásem a chráněných území

Nejsou navrhována nová ochranná ani bezpečnostní pásma. Ochranná pásma stávajících inženýrských sítí dle ČSN 73 6005 jsou definována ve stanoviscích a vyjádřeních vlastníků veřejné dopravní a technické infrastruktury přiložených v dokladové části.

Podmínky plynoucí z obecných technických požadavků na výstavbu:

Stavba bude splňovat podmínky vyhlášky č. 268/2009 Sb., o technických požadavcích na stavby (dále jen "OTP") a vyhlášky č. 501/2006 Sb., o obecných požadavcích na využívání území, obě ve znění platných právních předpisů.

Podmínky hygienické, protipožární apod. jsou dány příslušnými předpisy a ustanoveními.

Pro provedení stavby se stanovují tyto podmínky:

1. Stavba bude provedena podle dokumentace zpracované projekční kanceláří NDCon s. r. o., Zlatnická 10/1582, 110 00 Praha 1, datum 6/2024, č. zak. 771/20 zodpovědný projektant Ing. Pavel Ibl, vedoucí projektant Ing. Radka Michková Popelíková ČKAIT 0201350) a ověřené ve společném řízení odborem dopravy a komunálních služeb MěÚ Třebíč. Případné změny nesmí být provedeny bez předchozího povolení obecního stavebního úřadu.
2. Před zahájením stavby bude vytyčena prostorová poloha stavby odborně způsobilými osobami. Výsledky vytyčení musí být ověřeny úředně oprávněnými zeměměřičskými inženýry.
3. Stavebník bude stavbu realizovat pouze na pozemcích, ke kterým mu vzniklo vlastnické právo, nebo právo provést stavbu doložené souhlasem vlastníka pozemku, nebo stavby. Zařízení staveniště bude na pozemcích stavebníka, příp. na pozemcích, k nimž získá stavebník souhlas jejich vlastníků.
4. Před zahájením zemních prací budou vytyčeny všechny dotčené inženýrské sítě a zajištěna jejich ochrana v souladu s ČSN 763005. Vytýčení bude provedeno za účasti příslušných vlastníků (správců) těchto sítí. S druhem inženýrských sítí, jejich trasami a hloubkou musí být seznámeni pracovníci zhotovitele stavby, kteří budou provádět zemní práce. Toto platí i pro trasy inženýrských sítí v blízkosti staveniště, které by mohly být stavební činností narušeny.
5. Stavbou budou respektována ochranná pásma inženýrských sítí. Při provádění prací v blízkosti inženýrských sítí nebo vedení budou dodrženy všechny podmínky pro práci v ochranném pásmu a podmínky pro křížení tras tak, jak je stanoví jednotliví správci zařízení ve svých vyjádřeních. Platnost těchto vyjádření si stavebník ověří před započítím stavebních prací a v případě nutnosti zajistí jejich aktualizaci. Případné přeložky budou povoleny příslušnými stavebními úřady a provedeny před zahájením prací.
6. Vyskytnou-li se při provádění výkopů inženýrské sítě či vedení v projektu nezakreslené, musí být další provádění stavby přizpůsobeno skutečnému stavu za dozoru příslušných správců těchto inženýrských sítí či vedení, aby nedošlo k jejich narušení nebo poškození. Rovněž nesmí být poškozena vzdušná vedení.
7. Pokud by mělo dojít při výstavbě k dotčení ochranných pásem vodních děl (vodovod, kanalizace, apod.), nebo ke křížení s těmito vodními díly, je nutné prokazatelné písemné projednání se správci či vlastníky těchto vodních děl.

8. Stavba bude prováděna dodavatelsky. Před zahájením stavby stavebník písemně oznámí zdejšímu obecnímu stavebnímu úřadu termín zahájení stavby, název a sídlo stavební firmy, která bude stavbu provádět.
9. Na stavbě musí být veden stavební deník v souladu s § 157 stavebního zákona a § 6 vyhlášky č. 499/2006 Sb. o dokumentaci staveb, který bude na stavbě k dispozici stejně jako dokumentace stavby ověřená obecním stavebním úřadem, popř. doklady týkající se prováděné stavby.
10. Pokud bude stavba financovaná z veřejného rozpočtu, je stavebník povinen zajistit technický dozor stavebníka nad prováděním stavby a autorský dozor projektanta nad souladem prováděné stavby s ověřenou projektovou dokumentací.
11. Při provádění stavby je nutno dodržovat předpisy týkající se bezpečnosti a ochrany zdraví na staveništích, zejména zákon č. 309/2006 Sb. o zajištění dalších podmínek bezpečnosti a ochrany zdraví při práci a dále nařízení vlády č. 591/2006 Sb. o bližších minimálních požadavcích na bezpečnost a ochranu zdraví při práci na staveništích a dbát o ochranu zdraví a života osob na staveništi.
12. Při stavbě budou dodržena příslušná ustanovení vyhl. č. 501/2006 Sb. o obecných požadavcích na využívání území a vyhl. č. 268/2009 Sb. o technických požadavcích na výstavbu, která upravuje požadavky při provádění staveb. Musí být dodržen zákon č. 13/1997 Sb. o pozemních komunikacích a vyhláška č. 104/1997 Sb., kterou se provádí zákon o pozemních komunikacích, zákon č. 361/2000 Sb. o provozu na pozemních komunikacích a vyhl. č. 294/2015 Sb., kterou se provádějí pravidla provozu a úprava řízení provozu na pozemních komunikacích a příslušné technické normy.
13. Během stavby bude zajištěn provoz na přilehlých komunikacích.
14. Zhotovitel stavby zamezí pohybu vozidel stavby a stavebních strojů mimo stanovené trasy a určené odstavné plochy.
15. Po dobu realizace stavby bude zajištěn přístup ke všem pozemkům i objektům, které se nacházejí v blízkosti staveniště. Případné omezení příjezdu bude včas projednáno s vlastníky, příp. uživateli těchto pozemků. Rovněž je třeba zajistit trvalý přístup správců sítí (zařízení) do prostoru jejich umístění v případě havárie.
16. Veškeré škody vzniklé během výstavby na dalších objektech a zařízeních včetně stávajících komunikací přiléhajících k obvodu staveniště, je zhotovitel povinen odstranit na vlastní náklady.
17. Pozemky a prostory dotčené stavbou budou po jejím dokončení uvedeny do původního stavu.
18. Stavebními pracemi a stavbou nesmí dojít ke zhoršení kvality povrchových a podzemních vod a nesmí být narušeny hydrogeologické poměry v daném území.
19. Stavební mechanismy musí být v dobrém technickém stavu. Při realizaci vlastních prací budou použity mechanizační prostředky v řádném technickém stavu a bude dbáno o to, aby nedošlo k úniku látek, které mohou ohrozit jakost podzemních a povrchových vod (§39 vodního zákona).
20. V průběhu stavebních prací musí být respektována ochranná opatření stanovená ČSN 839061 Technologie vegetačních úprav v krajině – Ochrana stromů, porostů a vegetačních ploch při stavebních pracích. Nedodržením této normy by mohlo dojít k poškození stávající vzrostlé zeleně. (Poškození zeleně je zákonem klasifikováno jako přestupek nebo protiprávní jednání na úseku ochrany přírody - § 87 a § 88 zák.č. 114/1992 Sb.). Kácení dřevin s obvodem kmene nad 80 cm (měřeno ve výšce nad zemí 130 cm), zapojených porostů dřevin nad celkovou plochu 40 m² a stromů, které jsou součástí stromořadí ve smyslu ust. §1 písm. c) vyhl. č. 189/2013 Sb., podléhá dle ust. §8odst.1 zák. č. 114/1992 Sb. povolení orgán ochrany přírody a to na základě žádosti vlastníka pozemku, či nájemce nebo jiného oprávněného uživatele se souhlasem vlastníka pozemku.
21. S odpady, které vzniknou při realizaci stavby je původce odpadů povinen nakládat v souladu se zákonem č. 541/2020 Sb., o odpadech, v platném znění (dále jen „zákon“).
 - Původce stavebního a demoličního odpadu, který sám nezpracuje, je povinen mít jeho předání v odpovídajícím množství zajištěno písemnou smlouvou před jeho

- vznikem (§15 odst. 2 písm. c) zákona) Tuto povinnost musí splnit podnikající subjekt od 1.1.2021 a fyzická osoba od 1.1.2022 (§154 odst. 6 zákona)
- Doklady o zákonném využití nebo odstranění vzniklých odpadů, musí být pro případnou kontrolu uschovány po dobu 1 roku od ukončení prací a musí z nich být patrné, jaký odpad a v jakém množství byl předán oprávněné osobě, identifikační údaje této osoby (název, sídlo, IČO oprávněné osoby) a datum předání odpadu. Čestné prohlášení není bráno jako doklad prokazující zákonné nakládání s odpady.
 - V případě přebytku výkopové zeminy, kterou nelze využít v rámci předmětné stavby, je třeba postupovat podle stavebního zákona a zákona o odpadech.
22. Stavebník příp. zhotovitel stavby má povinnost podle § 22 zákona č. 20/1987 Sb. o státní památkové péči ve znění pozdějších předpisů zajistit provedení záchranného archeologického výzkumu a to před zahájením prací i v jejich průběhu. Stavebník je dále povinen písemně ohlásit termín zahájení zemních prací již od doby přípravy stavby, nejpozději však s předstihem 30 dnů před započítáním Archeologickému ústavu AV ČR (nejbližší pracoviště v Brně, Čechyňská 363/19 602 00 Brno, tel.: 515 911101) a umožnit jemu nebo oprávněné organizaci provedení záchranného archeologického výzkumu na dotčeném území. Případné archeologické nálezy musí nahlásit dle § 23 odst. 2 zákona č. 20/1987 Sb., o státní památkové péči ve znění pozdějších předpisů nálezce nebo osoba odpovědná za provádění prací, při nichž došlo k archeologickému nálezu a to nejpozději druhého dne po archeologickém nálezu nebo potom, kdy se o archeologickém nálezu dozvěděl. Archeologický nález i naleziště musí být ponechány beze změny až do prohlídky výše uvedenou odbornou organizací, nejméně však po dobu pěti pracovních dnů po učiněném oznámení.
 23. Při provádění prací je třeba si počínat tak, aby bylo co nejméně omezeno a rušeno užívání sousedních pozemků a staveb a aby nebyla způsobena škoda vlastníkům sousedních pozemků a staveb – zejména dbát, aby nedocházelo k neodůvodněnému omezení práv vlastníků sousedních pozemků a staveb, k ohrožení zdraví a života osob, k nadměrnému znečišťování okolí stavby, k poškozování majetku a ničení zeleně a k nepořádku na staveništi. Po ukončení prací je stavebník povinen uvést okolí stavby (sousední pozemek nebo stavbu) do původního stavu.
 24. O povolení dopravního omezení příp. o uzavírku silnice a o stanovení přechodné úpravy provozu musí v dostatečném časovém předstihu (min. 30 dní) před požadovaným dnem zahájení stavby, po předchozím písemném vyjádření Policie ČR DI Třebíč, požádat zhotovitel stavby příslušný silniční správní úřad, kterým je v tomto případě MěÚ Třebíč, odbor dopravy a komunálních služeb. Žádost musí obsahovat všechny náležitosti podle § 39 odst. 2 vyhlášky č. 104/1997 Sb., kterou se provádí zákon o pozemních komunikacích.
 25. Bude zajištěna vzájemná věcná a časová koordinace realizace jednotlivých stavebních objektů.
 26. **Stavba bude dokončena do dvou let od nabytí právní moci tohoto rozhodnutí.**
 27. Návrh umístění nového trvalého dopravního značení VDZ a SDZ dle aktualizované PD je nutno odsouhlasit s Policií ČR DI Třebíč a v dostatečném časovém předstihu cca 3 měsíce před uvedením stavby do provozu tj. před vydáním rozhodnutí o předčasném užívání stavby, příp. kolaudačního souhlasu požádat příslušný správní úřad o stanovení místní úpravy provozu dle zákona č. 361/2000 Sb. o provozu na pozemních komunikacích
 28. Případné doplnění místní úpravy provozu nad rámec PD bude stanoveno před uvedením stavby do provozu tj. před vydáním rozhodnutí o předčasném užívání stavby, příp. kolaudačního souhlasu.
 29. Před započítáním užívání stavby budou provedeny a vyhodnoceny zkoušky předepsané zvláštními právními předpisy.
 30. Dokončenou stavbu lze podle § 119 stavebního zákona užívat na základě kolaudačního souhlasu nebo kolaudačního rozhodnutí, které vydává na žádost stavebníka po předložení předepsaných dokladů dle ust. § 121 odst. 1 a 122 odst. 1 stavebního zákona a podle § 18i vyhlášky č. 503/2006 Sb. o podrobnější úpravě územního rozhodování, územního opatření a stavebního řádu, ve znění pozdějších předpisů, příslušný obecní stavební úřad.

31. Při provádění stavby je třeba dodržet podmínky vyplývající z vyjádření, stanovisek a závazných stanovisek:

- **Vyjádření a souhlas se stavbou a činností v OP zařízení distribuční soustavy ve vlastnictví EG.D, a.s, Riegrova 348/78, 674 01 Třebíč ze dne 13.12.2023 pod zn. I10543-27108911**
 - Vyjádření CETIN, a.s., Českomoravská 2510/19, 190 00 Praha ze dne 23.11.2023 pod č.j. 312914/23 vč. Všeobecných podmínek
 - **Vyjádření Vodárenská akciová společnost a.s., Třebíč, Kubišova č.p.1172, 674 01 Třebíč ze dne 06.11.2023, č. j. VASTR-1306/2023-Ča**
1. Podmínky pro vydání rozhodnutí o povolení stavby:
- Souhlasíme se stavbou v ochranném pásmu vodovodů a/nebo kanalizací dle § 23, odst. 5 zákona č. 274/2001 Sb. o vodovodech a kanalizacích.
 - Před vydáním stavebního povolení požadujeme uzavřít smlouvu o přeložce mezi investorem, vlastníkem a VODÁRENSKOU AKCIOVOU SPOLEČNOSTÍ, a.s.
 - Požadujeme zajistit souhlas vlastníka stávající opěrné stěny, na které budou v rámci SO 201 prováděny úpravy.
 - Ke kolaudaci stavby musí být doložen doklad o odzkoušení funkčnosti všech osazených armatur, protokol o provedení tlakové zkoušky, propláchnutí a desinfekci potrubí, krácený rozbor pitné vody, kontrola funkčnosti identifikačního vodiče.
 - K vydání kolaudačního rozhodnutí (příp. kolaudačního souhlasu) stavby požadujeme doložit souhlasné stanovisko příslušného provozního střediska.
 - Veškeré změny proti schválené projektové dokumentaci, které zasáhnou do ochranného pásma vodovodů a/nebo kanalizací, jsou možné pouze s písemným souhlasem VAS.
 - Požadujeme předložit jedno pare dokumentace skutečného provedení stavby dle vyhlášky 499/2006 Sb. (především situace, podélné profily, kladečské schéma a vstrojení objektů).
 - Požadujeme předložit geodetické zaměření skutečného provedení stavby, vypracované podle Technologického předpisu pro zaměřování a zpracování geodetické dokumentace. Předpis si vyžádá geodetická firma u p. Krejčara, e-mail: krejcar@vastr.cz.
2. Podmínky pro realizaci stavby:
- Před zahájením stavby požadujeme provést vytýčení trasy dotčených sítí ve správě VAS:
Radek Klika klika@vastr.cz 568 899 167 603 754 147
 - Zahájení realizace stavby je nutné předem oznámit vedoucímu provozního střediska Třebíč město, Kubišova 1172, 674 01 Třebíč:
Vít Chalupský chalupskv@vastr.cz 568 899 152 731 193 607
 - Stavebník je povinen s vedoucím příslušného provozu vzájemně odsouhlasit navržená řešení a použité materiály a soulad s aktuálními „Technickými standardy vodovodů a kanalizací“¹¹.
 - Požadujeme přizvání vedoucího provozu ke kontrole provedení vodovodu před záhozem, k provedení tlakové zkoušky vodovodu, na kontrolní dny, kontrole osazení vodárenských poklopů a kontrole ovladatelnosti armatur. V případě nedodržení této podmínky nebude vydáno souhlasné stanovisko ke kolaudaci.
 - Při provádění stavby požadujeme dodržet při souběhu i křížení min. vzdálenosti dle ČSN 73 6005 Prostorové uspořádání vedení technického vybavení.
 - Požadujeme dodržet ochranné pásmo vodovodu a kanalizace dle §23 zákona č. 274/2001 Sb. v platném znění. Ochranné pásmo činí u potrubí do DN 500 1,5 m od vnějšího líce potrubí na obě strany a nad DN 500 2,5 m od vnějšího líce potrubí. V ochranném pásmu se nesmí umísťovat stavby pevně spojené se zemí, vysazovat trvalé porosty nebo provádět jakékoliv činnosti, kterými by byl omezen přístup k vodovodu či kanalizaci v případě jejich opravy.
 - Při provádění zemních prací v ochranném pásmu nesmí dojít k poškození inženýrských sítí (vč. veřejných částí přípojek) nebo omezení jejich provozuschopnosti. V ochranném pásmu požadujeme provádět výkopové práce ručně.

- Při zasahování do terénu, včetně zásahů do pozemních komunikací nebo jiných staveb v ochranném pásmu, je stavebník, v jehož zájmu se tyto zásahy provádějí, povinen na svůj náklad neprodleně přizpůsobit nové úrovni povrchu veškerá zařízení a příslušenství vodovodního řadu a kanalizační stoky mající vazbu na terén, pozemní komunikaci nebo jinou stavbu. Tyto práce smí provádět pouze s vědomím a se souhlasem VAS.
 - Zhotovitel stavby musí nejméně 16 dní před přerušením (omezením) dodávky vody písemně požádat provozovatele, aby zajistil informování jednotlivých napojených odběratelů o plánovaném přerušení (omezení) dodávky vody dle §9 odst. 7 zákona č. 274/2001 Sb., o vodovodech a kanalizacích.
 - Odběr vody pro potřebu stavby je možný pouze tehdy, když bude mít s naší divizí uzavřenou smlouvu o dodávce vody, jinak bude odběr klasifikován jako neoprávněný odběr, a tedy v souladu s §33 a zákona č. 274/2001 Sb., o vodovodech a kanalizacích pokutován.
 - Jakoukoliv manipulaci se zařízením v naší správě mohou provádět jen pracovníci naší divize. Zhotovitel stavby pouze tehdy, pokud má náš předchozí písemný souhlas, jinak bude tato manipulace klasifikována jako neoprávněná, a tedy v souladu s §33 zákona č. 274/2001 Sb., o vodovodech a kanalizacích pokutována.
 - Po dobu stavby nebudou nad IS ukládány žádné stavební materiály, zařízení staveniště včetně deponie zeminy. Provozované IS musí zůstat nadále přístupné pro naše pracovníky.
 - Zhotovitel stavby je povinen neprodleně oznámit každé poškození vodovodu a kanalizace vedoucímu příslušného provozu, případně na dispečink provozovatele - tel. 568 899 116. Oprava poškozeného zařízení bude provedena našimi pracovníky na náklady zhotovitele stavby po předložení objednávky, případně zhotovitelem stavby, a to pouze se souhlasem pracovníka příslušného provozního střediska, který pak bude přizván ke kontrole opraveného zařízení před záhozem!
 - V průběhu realizace předmětné stavby si vyhrazujeme právo stanovit další podmínky dle požadavků příslušného provozu VAS.
- **Stanovisko GasNet Služby, s.r.o., Plynárenská č.p. 499/1, Zábřdovice, 602 00 Brno ze dne 1.12.2023 pod zn. č. 5002922053.**
 - **Vyjádření Vodovody a kanalizace, Kubišova č.p.1172, 674 01 Třebíč, ze dne 29.11.2023 pod zn. č. 1153/2023**
Stavbou cyklostezky dojde k zásahu do opěrné stěny z důvodu navýšení terénu. V místě navrhované opěrné zdi se nachází železobetonový práh s oplocením, který byl vybudován při výstavbě dosazovacích nadřítí ČOV. Vzhledem k existenci těchto objektů, proveditelnosti a tvaru nového terénu je navrženo nadvýšení stávajícího prahu o 0,75m, a to pomoci tvárnic ztraceného bednění.
 - **Stanovisko Povodí Moravy, s. p., Dřevařská 11, 602 00 Brno ze dne 15.12.2023 pod zn. č. PM-51133/2023/5203/Fi**

1. Stanovisko správce povodí a správce vodního toku Jihlava

Na základě ustanovení § 54 odst. 4 zákona 254/2001 Sb. o vodách a o změně některých zákonů (vodní zákon), ve znění pozdějších předpisů, vydává Povodí Moravy, s. p., jako správce povodí následující

stanovisko:

a) Z hlediska zájmů daných platným Národním plánem povodí Dunaje a Plánem dílčího povodí Dyje [ustanovení § 24 až § 26 zákona č. 254/2001 Sb., o vodách a o změně některých zákonů] je uvedený záměr možný, protože lze předpokládat, že záměrem nedojde ke zhoršení chemického stavu a ekologického stavu/potenciálu dotčených

útvary povrchových vod a chemického stavu a kvantitativního stavu útvarů podzemních vod, a že nebude znemožněno dosažení jejich dobrého stavu/potenciálu.

Toto hodnocení vychází z posouzení souladu daného záměru s výše uvedenými platnými dokumenty.

Předpokládáme, že uvedený záměr vzhledem ke svému charakteru, velikosti a dopadu nebude mít vliv na stav vodního útvaru.

b) Z hlediska dalších zájmů chráněných zákonem č. 254/2001 Sb., o vodách a o změně některých zákonů, souhlasíme s uvedeným záměrem za podmínek:

1. *Správci vodního toku musí být umožněn přístup ke korytu vodního toku pro výkon práv a povinností souvisejících s jeho údržbou a správou (dle §49 zákona č. 254/2001 Sb. v platném znění), tzn. správci vodního toku bude zachován přístup k vodnímu toku a možnost užívání pozemků v šířce do 8 m od břehové hrany. Dílčí úseky cyklostezky podél vodního toku budou navrženy konstrukčně pro pojezd těžké stavební mechanizace o třídě dopravního zatížení „V“ (25 t).*
2. *Cyklostezka v souběhu s vodním tokem nebude využívána pro pojezd motorových vozidel s výjimkou vozidel správce vodního toku a vozidel nezbytných pro údržbu a opravy cyklostezky. Pojezdu jiných vozidel zamezí investor odpovídajícím svislým dopravním značením, kde bude jasně deklarován možný přístup správce vodního toku - umístěny dodatkové tabulky „Povodí Moravy, s. p. vjezd povolen“. Rozsah lze upřesnit zástupcem Povodí Moravy, s.p. (provoz Jihlava, Mlýnská 37, Jihlava, Ing. Aleš Procházka, e-mail: prochazka@pmo.cz, tel.567301054).*
3. *Provoz cyklostezky se bude řídit schváleným provozním řádem, který bude projednaný s podnikem Povodí Moravy, s.p. min. 1 měsíc před kolaudací stavby (Povodí Moravy, s.p. provoz Jihlava). Provozní řád bude mj. obsahovat režim a způsob užívání cyklostezky správcem vodního toku.*
4. *Případné kácení břehového porostu podél vodního toku je nutno odsouhlasit příslušným orgánem ochrany přírody (investor si zajistí povolení ke kácení dřevin u orgánu ochrany a přírody a krajiny včetně zásahu do VKP - významného krajinného prvku) a správcem vodního toku*
5. *Pro provádění stavby bude zpracován povodňový plán § 71 zákona č. 254/2001 Sb. v platném znění), který bude před zahájením výstavby předložen vodohospodářskému dispečinku Povodí Moravy, s.p. k vyjádření. Schválený plán bude před zahájením stavby předán na vodohospodářský dispečink Povodí Moravy, s.p. V plánu bude uveden zhotovitel stavby a termíny provádění.*
6. *Během výstavby nesmí dojít k dotčení břehů a koryta vodního toku. Závadné látky, lehce odplavitelný materiál ani stavební odpad nebudou volně skladovány na břehu, v blízkosti vodního toku ani v záplavovém území, materiál bude ukládán tak, aby nemohlo dojít k jeho pádu či smyvu do koryta.*
7. *Správci vodního toku bude min. týden předem písemně oznámeno zahájení prací, správce bude přizván k předání staveniště, ke kontrolním dnům a k závěrečné kontrolní prohlídce (Povodí Moravy, s.p. provoz Jihlava, Mlýnská 37, Jihlava, Ing. Aleš Procházka, e-mail: prochazka@pmo.cz, tel.567301054).*
8. *Po dokončení stavebních prací bude odklizen veškerý materiál, který byl v souvislosti se stavbou uložen na březích a v předmětné lokalitě, dotčené pozemky uklizeny a upraveny do původního/projektovaného stavu.*
9. *K závěrečné kontrolní prohlídce stavby před vydáním kolaudačního souhlasu bude PM, s.p. předáno zaměření skutečného provedení stavby ve vhodném měřítku (ve výškovém systému Bpv s navázáním na JTŠK) v tištěné i digitální formě.*
10. *Investor zajistí v rámci běžné údržby odstraňování překážek na cyklostezce (větve, naplavený materiál) a odpovídá za její stav z hlediska bezpečnosti pojezdu cyklistů.*
11. *V případě oprav a úprav vodního toku nebo jiných činností souvisejících se správou vodního toku může být provoz na cyklotrase podnikem Povodí Moravy, s. p. na potřebnou dobu bez náhrady omezen nebo přerušen.*
12. *Investor zajistí v rámci běžné údržby odstraňování překážek na CS (větve, naplavený materiál) a odpovídá za její stav z hlediska bezpečnosti pojezdu cyklistů.*
13. *Povodí Moravy, s.p. nebude přebírat žádné objekty související se stavbou do své správy ani majetku (tj. nebudou přebírány do majetku ČR, ke kterému má právo hospodařit Povodí Moravy, s.p.).*

2. Vyjádření Povodí Moravy, s. p. z hlediska majetkoprávních vztahů

Upozorňujeme, že stavbou bude dotčen pozemek státu pare. č. 1516/1 v k.ú. Ptáčov, se kterým má právo hospodařit Povodí Moravy, s.p. Pro vydání rozhodnutí příslušného správního úřadu je nutné získat vlastnická nebo jiná práva k dotčenému pozemku.

Ve věci majetkoprávního dořešení je nutné podat samostatnou žádost na útvar správy majetku Povodí Moravy, s.p., závodu Dyje (Husova 760, 675 71 Náměšť nad Oslavou, vedoucí útvaru správy majetku JUDr. Jan Kubizňák, tel.: 565382610) v elektronické podobě na e-mail: podatelna@pmo.cz, případně do datové schránky Povodí Moravy, s.p., s následujícím obsahem:

- *popis akce, v rámci které má proběhnout vypořádání*
- *stupeň projektové dokumentace*
- *pozemky s právem hospodaření Povodí Moravy, s.p., kterých se akce dotýká, definované pare. č. a k.ú., další dotčený majetek Povodí Moravy, s.p., (úpravy, apod.) včetně rozsahu dotčení (zábor dočasný a trvalý)*
 - *co konkrétně (jaké stavební objekty) se bude na dotčených pozemcích realizovat*
 - *předpokládaný termín zahájení realizace a doba realizace (dny/měsíce/roky)*
 - *snímek katastrální mapy se zákresem dotčených pozemků nebo situací*
 - *označení investora stavby, případně plnou moc pro zastupování*
- *doložení stanoviska útvaru správy povodí Povodí Moravy, s.p., k příslušnému stupni PD (toto stanovisko).*

- **Stanovisko Drážní úřad, Nerudova 1, 779 00 Olomouc, ze dne 3.1.2022 pod č. j. MO-SOO1837/21-3/Vb**

Souhlasné stanovisko vydává Drážní úřad za těchto podmínek:

1. Stavba bude provedena podle projektové dokumentace předložené Drážnímu úřadu. Případné změny této dokumentace je stavebník povinen předem projednat s Drážním úřadem.
2. Stavbou nesmí být nepříznivě ovlivněny drážní objekty a zařízení.
3. Na stavbě nesmějí být umístěna taková světla nebo barevné plochy, které by mohly vést k záměně s drážními znaky nebo mohly jinak ohrozit provoz dráhy.
4. Při provádění stavby nesmí být ohrožena bezpečnost a plynulost železničního provozu. Veškeré kroky při provádění stavby v obvodu dráhy - tj. harmonogram prací, nutná ochranná opatření, případné výluky kolejí, apod. je třeba řádně v předstihu projednat s vlastníkem a provozovatelem dráhy.
5. Při realizaci prací budou dodrženy podmínky stanoviska Správy železnic, státní organizace, Oblastní ředitelství Brno, Kounicova 26, 611 43 Brno - č.j. 18890/2020-SŽ-OR BNO-OPS ze dne 16.7.2020.

- Závazné stanovisko MěÚ Třebíč, odbor životního prostředí, orgán ochrany přírody a krajiny, Masarykovo nám. č. p. 116/6, 674 01 Třebíč ze dne 19.3.2024 zn. OŽP 25059/24 – SPIS OŽP/4605/2024/Eu

1. Zadateli se uděluje souhlas s pokácením stromů v k.ú. Ptáčov v následující druhové skladbě :

<u>p.č.</u>	<u>český název</u>	<u>latinský název</u>	<u>počet ks</u>	<u>obvod v cm</u>
1501/29	jasan ztepilý	<u>Fraxinus excelsior</u>	1	88
1501/29	trnovník akát	<u>Robinia pseudoacacia</u>	1	100
1501/29	trnovník akát	<u>Robinia pseudoacacia</u>	1	106
1501/29	trnovník akát	<u>Robinia pseudoacacia</u>	1	130
1501/29	jasan ztepilý	<u>Fraxinus excelsior</u>	1	104
1501/29	trnovník akát	<u>Robinia pseudoacacia</u>	1	116
1501/29	trnovník akát	<u>Robinia pseudoacacia</u>	1	154
1012/1	trnovník akát	<u>Robinia pseudoacacia</u>	1	129
1501/29	trnovník akát	<u>Robinia pseudoacacia</u>	1	113
1501/29	jasan ztepilý	<u>Fraxinus excelsior</u>	1	126
1012/2	trnovník akát	<u>Robinia pseudoacacia</u>	1	95
1501/29	jasan ztepilý	<u>Fraxinus excelsior</u>	1	110
1501/29	jasan ztepilý	<u>Fraxinus excelsior</u>	1	126
1501/29	jasan ztepilý	<u>Fraxinus excelsior</u>	1	88
1501/2	jasan ztepilý	<u>Fraxinus excelsior</u>	1	123
1012/1	jasan ztepilý	<u>Fraxinus excelsior</u>	1	227
1012/1	jasan ztepilý	<u>Fraxinus excelsior</u>	1	158
1012/1	jasan ztepilý	<u>Fraxinus excelsior</u>	1	107
1501/4	slivoň obecná	<u>Prunus domestica ssp.Insititia</u>	1	118

1017/2	jasan ztepilý	<u>Fraxinus excelsior</u>	1	82
1501/4	jasan ztepilý	<u>Fraxinus excelsior</u>	1	94
1017/2	jasan ztepilý	<u>Fraxinus excelsior</u>	1	97
1017/2	jasan ztepilý	<u>Fraxinus excelsior</u>	1	88
1501/20	jasan ztepilý	<u>Fraxinus excelsior</u>	1	94
1501/21	jasan ztepilý	<u>Fraxinus excelsior</u>	1	104

II. Žadatel se uděluje souhlas s pokácením zapojených porostů dřevin v k.ú. Ptáčov v následující druhové skladbě:

p.č.	druhová skladba	plocha porostu v m ²
1501/29 1501/31	jasan ztepilý (<i>Fraxinus excelsior</i>), růže šípková (<i>Rosa canina</i>)	44
1501/29	trnovník akát (<i>Robinia pseudoacacia</i>), jírovec maďal (<i>Aesculus hippocastanum</i>), jasan ztepilý (<i>Fraxinus excelsior</i>), trnka obecná (<i>Prunus spinosa</i>), javor babyka (<i>Acer campestre</i>), javor mléc (<i>Acer platanoides</i>), jabloň obecná (<i>Malus domestica</i>), jilm habrolistý (<i>Ulmus minor</i>)	157
1501/29 1012/1 1012/2	borovice lesní (<i>Pinus sylvestris</i>), trnovník akát (<i>Robinia pseudoacacia</i>), růže šípková (<i>Rosa canina</i>), jasan ztepilý (<i>Fraxinus excelsior</i>), slivoň obecná (<i>Prunus domestica</i> ssp. <i>Insititia</i>)	499
1012/1 1012/2	vrba jíva (<i>Salix caprea</i>), jasan ztepilý (<i>Fraxinus excelsior</i>), bez černý (<i>Sambucus nigra</i>), slivoň obecná (<i>Prunus domestica</i> ssp. <i>Insititia</i>), dub letní (<i>Quercus robur</i>), jabloň obecná (<i>Malus domestica</i>), růže šípková (<i>Rosa canina</i>), trnka obecná (<i>Prunus spinosa</i>), líska obecná (<i>Corylus avellana</i>), olše lepkavá (<i>Alnus glutinosa</i>), jasan ztepilý (<i>Fraxinus excelsior</i>), topol osika (<i>Populus tremula</i>)	189
1501/2 1501/3 1501/4 1501/29 1012/1 1014 1015	svída krvavá (<i>Cornus sanguinea</i>), růže šípková (<i>Rosa canina</i>), trnka obecná (<i>Prunus spinosa</i>), trnovník akát (<i>Robinia pseudoacacia</i>), ořešák královský (<i>Juglans regia</i>), jabloň obecná (<i>Malus domestica</i>), slivoň obecná (<i>Prunus domestica</i> ssp. <i>Insititia</i>)	1925
1501/4 1501/3 1014 1015	růže šípková (<i>Rosa canina</i>), trnka obecná (<i>Prunus spinosa</i>), slivoň obecná (<i>Prunus domestica</i> ssp. <i>Insititia</i>), jasan ztepilý (<i>Fraxinus excelsior</i>), jabloň obecná (<i>Malus domestica</i>),	821
1501/4 1501/20 1017/2	trnka obecná (<i>Prunus spinosa</i>), slivoň obecná (<i>Prunus domestica</i> ssp. <i>Insititia</i>), jabloň obecná (<i>Malus domestica</i>), bez černý (<i>Sambucus nigra</i>)	173
1501/4 1501/20 1017/2	jasan ztepilý (<i>Fraxinus excelsior</i>), svída krvavá (<i>Cornus sanguinea</i>), růže šípková (<i>Rosa canina</i>)	172
1501/4 1501/20 1017/2	jabloň obecná (<i>Malus domestica</i>), růže šípková (<i>Rosa canina</i>), svída krvavá (<i>Cornus sanguinea</i>), trnka obecná (<i>Prunus spinosa</i>)	52
1501/4 1501/21 1017/3	růže šípková (<i>Rosa canina</i>), trnka obecná (<i>Prunus spinosa</i>), slivoň obecná (<i>Prunus domestica</i> ssp. <i>Insititia</i>), bez černý (<i>Sambucus nigra</i>), svída krvavá (<i>Cornus sanguinea</i>)	172

III. Závazné stanovisko se vydává za následujících podmínek:

- Po dobu výstavby, včetně přípravných prací a kácení dřevin, bude ustanoven biologický dozor prostřednictvím odborně způsobilé osoby, za účelem dohledu nad dodržováním podmínek závazného stanoviska.
- Kácení dřevin je možné provést pouze v případě realizace výše uvedené stavby, na základě pravomocného povolení ke kácení dřevin a po nabytí právní moci stavebního povolení, zpravidla v období vegetačního klidu, tj. od. 1. října do 31. března.

- c) Kácení bude prováděno po etapách dle harmonogramu stavby - pouze dřeviny, které jsou přímo v kolizi se stavbou v daném úseku. V hnízdním období (1.3.- 31.7.) bude zajištěna kontrola dřevin bezprostředně před kácením. Dřeviny s dutinami, které by mohly být osídleny netopýry, budou biologickým dozorem identifikovány a káceny pouze v období 1.9.-15.11. běžného roku pod dohledem biologického dozoru.
- d) Žadatel se stanovuje povinnost provedení náhradní výsadby v celkovém počtu 105 ks stromů, s obvody kmene 10-12 cm, výškou nasazení koruny min. 200 cm, ve sponu 12 m, v druhové skladbě dub letní (*Quercus robur*), javor mléč (*Acer platanoides*), lípa velkolistá (*Tilia platyphyllos*) následovně:
- lípa velkolistá (*Tilia platyphyllos*) v počtu 42 ks, podél západní a severní hranice pozemku p.č. 480/1, k.ú. Podklášteří,
 - javor mléč (*Acer platanoides*), dub letní (*Quercus robur*) v celkovém počtu 63 ks podél plánované cyklostezky, na pozemcích p.č. 578/2, 555, 558/4, 1012/1, k.ú. Ptáčov.
- e) Výsadba bude provedena dle arboristických standardů A02 001:2013 a A02 003:2014, po fyzickém dokončení stavby, nejpozději do její kolaudace.
- f) Následná péče o vysázené dřeviny bude po dobu pěti let od provedení výsadeb a to v souladu s ČSN 83 9051 Technologie vegetačních úprav v krajině - Rozvojová a udržovací péče o vegetační plochy. Stromy v blízkosti stavby nutno chránit proti poškození nadzemních i podzemních částí, v průběhu stavebních prací požadujeme respektovat ochranná opatření stanovená ČSN 83 9061 Technologie vegetačních úprav v krajině - Ochrana stromů, porostů a vegetačních ploch při stavebních pracích.
- **Závazné stanovisko MěÚ Třebíč, odbor životního prostředí, orgán ochrany přírody a krajiny, Masarykovo nám. č. p. 116/6, 674 01 Třebíč ze dne 5.12.2023 zn. OŽP 93704/23 – SPIS 14940/2023/Tom-K**
 - I. Posouzení PD/souhrnné stanovisko „Cyklostezka Třebíč - Vladislav, III. etapa“, p. č. 1501/1, 1501/31, 1022/2, 1022/5, 1501/33, 1013/11, 1013/13, 1501/29, 1012/2, 1012/1, 1501/2, 1501/3, 1014, 1015, 1501/18, 1501/19, 1016, 1017/2, 1501/20, 1501/4, 1017/3, 1501/21, 1017/5, 1017/6, 1499/1, 586/1, 184/1, 586/2, 1516/1, 584/2, 216, k. ú. Ptáčov
 1. Ochrana přírody a krajin
Orgán ochrany přírody a krajiny, na základě předložené dokumentace vydává závazné stanovisko dle § 4 odst. 2 zákona č. 114/1992 Sb. - viz níže.
 2. Ochrana zemědělského půdního fondu
Dle předložených podkladů se předmětná stavba dotkne pozemků, které jsou součástí zemědělského půdního fondu (dle evidence KN), proto podléhá souhlasu k trvalému odnětí půdy ze ZPF dle § 9 odst. 6 zákona č. 334/1992 Sb., o ochraně zemědělského půdního fondu ve znění pozdějších předpisů. Žádost o souhlas včetně vyhodnocení dle vyhlášky č. 271/2019 Sb., kterou se upravují některé podrobnosti k zajištění ochrany zemědělského půdního fondu, podá žadatel (investor) na pověřeném obecním úřadě - MěÚ Třebíč, odbor ŽP, Masarykovo nám. 116/6, Třebíč. Na pozemku p. č. 573/2 v k. ú. Ptáčov bude dle souhrnné technické zprávy zřízeno dočasné stavení. Upozorňujeme, že, celková doba užívání tohoto pozemku včetně zpětné rekultivace nesmí překročit 12 měsíců od zahájení prací. Pokud bude pozemek užíván déle než 12 měsíců, podléhá souhlasu k dočasnému odnětí ze ZPF.
 3. Ochrana PUPFL
Orgán státní správy lesů na základě předložené dokumentace vydává závazné stanovisko - viz níže.
 3. Ochrana ovzduší
Předložený záměr nevyžaduje vydání závazného stanoviska z hlediska ochrany ovzduší dle § 11 odst. 3 zákona č. 201/2012 Sb., o ochraně ovzduší.
 4. Odpadové hospodářství
Předložený záměr nevyžaduje vydání závazného stanoviska ani vyjádření z hlediska nakládání s odpady dle zákona č. 541 /2020 Sb., o odpadech, v platném znění (dále jen zákon).
Upozorňujeme, že:
že původce stavebního odpadu a demoličního odpadu, který sám nezpracuje, je povinen mít jeho předání v odpovídajícím množství zajištěno písemnou smlouvou

před jeho vznikem (§15 odst. 2 písm. c) zákona).

doklady o zákonném využití nebo odstranění vzniklých odpadů musí být pro případnou kontrolu uschovány po dobu jednoho roku od ukončení prací a musí být z nich patrné, jaký odpad a v jakém množství byl předán oprávněné osobě, identifikační údaje této osoby (název, sídlo, IČO oprávněné osoby) a datum předání odpadu. Čestné prohlášení není bráno jako doklad prokazující zákonné nakládání s odpady.

v případě přebytku výkopové zeminy, kterou nelze využít v rámci předmětné stavby, je třeba postupovat podle zákona č. 183/2006 Sb., o územním plánování a stavebním řádu (stavební zákon) v platném znění a zákona č. 541/2020 Sb., o odpadech, v platném znění.

5. Vodní hospodářství

Městský úřad Třebíč, odbor životního prostředí, jako vodoprávní úřad příslušný podle ustanovení § 104 odst. 2 písm. c) a ustanovení § 106 zákona č. 254/2001 Sb., o vodách a o změně některých zákonů (dále jen "vodní zákon"), ve znění pozdějších předpisů, místně příslušný podle ustanovení § 11, odst. 1 písm. a) zákona č. 500/2004 Sb., správní řád, ve znění pozdějších předpisů, po posouzení žádosti sděluje, že stavba je možná za následujících podmínek:

- Stavbou dojde k souběhu, dotčení a křížení drobných vodních toků a k dotčení pozemků s vyhlášeným záplavovým územím WT Jihlava, vodoprávní úřad bude vydávat souhlas se stavbou dle ustanovení § 17 zákona č. 254/2001 Sb., o vodách a o změně některých zákonů, ve znění pozdějších předpisů. K žádosti se dokládá stanovisko správců vodních toků a správce povodí, dále projektová dokumentace stavby.

- Přeložka vodovodu je vodní dílo, které povoluje vodoprávní úřad.

- Při realizaci vlastních prací budou použity mechanizační prostředky v řádném technickém stavu a bude dbáno o to, aby nedošlo k úniku látek, které mohou ohrozit jakost podzemních a povrchových vod.

- Srážkové vody ze zpevněných ploch budou volně zasakovány na pozemcích v okolí stavby.

- Pokud by mělo dojít při výstavbě k dotčení ochranných pásem vodních děl (vodovod, kanalizace, meliorační zařízení, apod.), nebo ke křížení s těmito vodními díly, je nutné prokazatelné písemné projednání se správcem či vlastníky těchto vodních děl.

Toto sdělení není povolením vodoprávního úřadu, není samostatným správním rozhodnutím ve správním řízení. Vodoprávní úřad nebude při splnění výše uvedeného vydávat závazné stanovisko.

II. Závazné stanovisko dle § 4 odst. 2 zákona č. 114/1992 Sb., o ochraně přírody a krajiny, v platném znění a dle § 149 odst. 1 zákona č. 500/2004 Sb., správní řád, v platném znění

Městský úřad Třebíč, odbor životního prostředí, jako orgán státní správy na úseku ochrany přírody a krajiny, věcně příslušný podle § 77 odst. 1 zákona č. 114/1992 Sb., o ochraně přírody a krajiny, ve znění pozdějších předpisů (dále jen „zákon“) a místně příslušný podle § 11 odst. 1 zákona č. 500/2004 Sb., ve znění pozdějších předpisů (dále jen „správní řád“), vydává podle § 149 odst. 1 správního řádu, v souladu s ust. § 4 odst. 2 zákona souhlasné závazné stanovisko ke stavbě „Cyklostezka Třebíč - Vladislav, III. etapa“.

PD řeší stavbu společné cyklostezky pro cyklisty, chodce a in-line bruslení mezi městem Třebíč a městysem Vladislav. Trasa stezky začíná v Třebíči v lokalitě Palečkův mlýn v návaznosti na stávající nezpevněnou plochu podél silnice 1/23. Na začátku řešeného území vede trasa mezi silnicí 1/23 (část úseku cyklostezky využívá chodník homogenizace silnice 1/23 - řešeno v rámci stavby 1/23) a ČOV. Poté se trasa přimyká k silnici 1/23 a končí napojením na související úsek. Celková délka úseku řešeného v této PD je 1,606 km.

Investor: Město Třebíč, Karlovo nám. 104/55, 674 01 Třebíč

Zpracovatel projektové dokumentace: NDCON s.r.o., Zlatnická 10/1582, 110 00 Praha 1, IČO: 64939511

Souhlas se vydává za předpokladu splnění následujících podmínek:

- Po dobu výstavby, včetně přípravných prací a kácení dřevin, bude ustanoven odborný biologický dozor prostřednictvím odborně způsobilé osoby, za účelem dohledu nad dodržováním podmínek závazného stanoviska a dalších opatření stanovených v hodnocení vlivu na chráněné zájmy dle § 67 odst. 1 zákona. Odborně způsobilá osoba má mít vysokoškolské vzdělání, včetně oprávnění provádět biologické hodnocení dle §

67 zákona o ochraně přírody. Biologický dozor zajistí těsně před zahájením prací prohlídku dotčeného místa, rozhodne o vhodném postupu, případně zajistí budování dočasných bariér, transfer zvláště chráněných živočichů do vhodných míst, bude dohlížet na veškeré práce, při nichž by mohlo dojít k dotčení zájmů ochrany přírody (zejména kácení dřevin, práce v údolní nivě, ve vodním toku) a může při nich nařídit další opatření vedoucí k minimalizaci vlivu záměru na zájmy ochrany přírody.

Biologický dozor vypracuje zprávu a pořídí fotodokumentaci o provedených zásazích z pohledu zájmů ochrany přírody a to průběžně do 31. 12. běžného roku po dobu stavby a ke dni závěrečné kontrolní prohlídky stavby. Zprávy budou průběžně a bezodkladně zasílány na Městský úřad Třebíč, odbor životního prostředí.

• V rámci monitoringu byl zaznamenán výskyt několika zvláště chráněných druhů - nutno postupovat v souladu s podmínkami rozhodnutí Odboru životního prostředí a zemědělství KrÚ Kraje Vysočina (č.j.: KUJI 30345/2023, Sp.zn.: OZPZ 365/2023 Nov, ze dne 16.3.2023).

• Na území významných krajinných prvků dle zákona - vodní tok, údolní niva, les (dále jen „VKR“) nebudou v průběhu stavby zřizovány mezideponie výkopové zeminy, stavebního nebo odpadního materiálu, nebudou zde skladovány žádné závadné látky nebo velmi závadné látky (např. PHM, oleje, atd.). Veškeré skládky zemin budou situovány co nejdále od vodoteče, aby nedocházelo k jejímu zanášení.

• Trasy pro staveništní dopravu budou přednostně vedeny mimo plochy prvků ochrany přírody a krajiny (ÚSES, VKP). Na území VKP bude minimalizován pohyb stavební techniky, která musí být v bezvadném technickém stavu. Nesmí dojít ke kontaminaci prostředí škodlivými látkami.

• Vodní toky budou v maximální možné míře ponechány v přirozeném stavu, budou minimalizovány technické úpravy, ponechávány přirozené břehy a břehové porosty kolem toku včetně zachování plynulého přechodu mezi upraveným tokem a navazujícími úseky vodoteče.

V nevyhnutelných případech nesmí v upravované části, ani v místě napojení upravovaného úseku toku na původní koryto, vzniknout prohlubně či jímky s kolmými stěnami. Koryto upravovaného vodního toku mimo těleso cyklostezky nutno ponechat zemní nezpevněné, příp. s částečnou stabilizací dna kamenným záhozem. Břehy lze osít nebo ponechat přirozenému zarůstání.

• Tam kde je to možné, bude řešena migrace drobných živočichů - nahrazení stupňů kamennými či balvanitými skluzy pro překonání výškové úrovně, v blízkosti propustků a migračních objektů budou umístěny kameny, kmeny, nebo pařezy, které budou sloužit jako drobné úkryty pro živočichy.

• Práce budou prováděny tak, aby nedošlo k narušení terénního povrchu pojižděním stavebních mechanismů mimo trasu stavby a negativním projevům půdní eroze. Nutno v maximální možné míře omezit nároky na prostor - skládky materiálu, pohyb mechanizačních prostředků, zařízení staveniště a pod.

• Během stavby bude respektována obecná ochrana rostlin a živočichů dle § 5 odst. 3 zákona.

III. Závazné stanovisko dle § 14 odst. 2 zákona č. 289/1995 Sb., o lesích, v platném znění a dle § 149 odst. 1 zákona č. 500/2004 Sb., správní řád, v platném znění

Městský úřad Třebíč, odbor životního prostředí, jako orgán státní správy lesů věcně a místně příslušný dle § 48 odst. 2 písm. c) zákona č. 289/1995 Sb., o lesích a o změně a doplnění některých zákonů (dále „lesní zákon“) a § 11 odst. 1 zákona č. 500/2004 Sb., správní řád, ve znění pozdějších právních předpisů (dále „správní řád“) přezkoumal veškeré dostupné podklady a na základě ustanovení:

- § 14 odst. 2 lesního zákona
- § 149 odst. 1 správního řádu

Souhlasí s dotčením pozemků do vzdálenosti 50m od okraje lesa pro akci „Cyklostezka Třebíč - Vladislav, III. etapa“. Tento souhlas se týká lesních pozemků p. č. 613, 580/1, 1007/1, 1007/2, 1007/3, 1027 a 1030/1 všechny v k. ú. Ptáčov.

• Tento souhlas neopravňuje k jakémukoliv dotčení pozemků určených k plnění funkcí lesa ani nadzemních a podzemních částí na nich rostoucích lesních porostů.

• Tento souhlas se vydává jako závazné stanovisko, není samostatným rozhodnutím ve správním řízení a zároveň neřeší otázku povolení stavby.

- **Závazné stanovisko MěÚ Třebíč, odbor životního prostředí, orgán ZPF, Masarykovo nám. č. p. 116/6, 674 01 Třebíč ze dne 7.12.2023 zn. OŽP 102071/23 – SPIS OŽP/15492/2023/Chp**

Trvalé odnětí zemědělské půdy ze zemědělského půdního fondu pro nezemědělské účely

Městský úřad Třebíč, odbor životního prostředí, jako věcně příslušný orgán podle § 13 odst. 1 písm. a) a § 15 písm. j) zák. č. 334/1992 Sb., o ochraně zemědělského půdního fondu, ve znění pozdějších předpisů (dále jen zákon o ochraně ZPF) a místně příslušný podle § 61 odst. 1 písm. c) a § 66 zák. č. 128/2000 Sb., o obcích (obecní zřízení), ve znění pozdějších předpisů vydává závazné stanovisko (§ 10 odst. 1 zákona), kterým

I. uděluje žadateli

Město Třebíč, IČ 00290629, se sídlem Karlovo nám. č. p. 104/55, 674 01

Třebíč 1 podle § 9 odst. 8 zákona o ochraně ZPF

S O U H L A S k trvalému odnětí zemědělské půdy ze zemědělského půdního fondu pro nezemědělské účely

pro stavbu "Cyklostezka Třebíč - Vladislav, III.

etapa" na pozemcích v k. ú. Ptáčov:

p. Č.	druh pozemku	výměra dle KN v m ² v odpovídající BPEJ	výměra k odnětí v m ²
584/1 v k. ú. Ptáčov	trvalý travní porost	9161	1 300
586/2 v k. ú. Ptáčov	zahrada	4206	395
1014 v k. ú. Ptáčov	orná půda	1731	1 000
1015 v k. ú. Ptáčov	trvalý travní porost	499	96
1016 v k. ú. Ptáčov	trvalý travní porost	481	3
1017/2 v k. ú. Ptáčov	orná půda	12972	1 383
1017/3 v k. ú. Ptáčov	orná půda	5789	1 067
1017/5 v k. ú. Ptáčov	orná půda	93	20
1017/6 v k. ú. Ptáčov	orná půda	1814	100
Celkem k odnětí:			5 364

II.

V zájmu ochrany zemědělského půdního fondu a životního prostředí ukládají se investorovi tato opatření a podmínky:

1. Zajistit na vlastní náklady a před zahájením plánované akce provedení skryvky kulturní vrstvy zeminy (ornice) o velikosti 5 364 m² parcel p. č. 584/1, 586/2, 1014, 1015, 1016, 1017/2, 1017/3, 1017/5 a 1017/6 k. ú. Ptáčov tj. z plochy dotčené výstavbou. Skryvka bude provedena v BPEJ 55800 do hloubky 55 cm v množství cca 932 m³, BPEJ 55011 do hloubky 39 cm v množství cca 1003 m³ a BPEJ 51500 do hloubky 35 cm v

množství cca 384 m³.

Celkové množství skryté ornice bude cca 2319 m³.

2. Skrytá ornice bude uložena na deponii na pozemcích p. č. 584/1 a 1013/1 v k. ú. Ptáčov, musí být zabezpečena proti znehodnocení, udržovaná v bezplevelném stavu. Po ukončení stavby bude část ornice v množství cca 273 m³ použita k ozelenění okolí nového stavebního objektu (cyklostezky) a část ornice v množství cca 2046 m³ bude použita k zúrodnění zemědělských pozemků p. č. 581/1, 1013/1 a 1023/1 v k. ú. Ptáčov, v maximální výšce vrstvy použité ornice do 10 cm.
3. O činnostech souvisejících se skrývkou, přemístěním, rozprostřením či jiným využitím, uložením, ochranou a ošetřováním kulturních vrstev půdy vede investor protokol (pracovní deník), v němž se uvádějí všechny skutečnosti rozhodné pro posouzení správnosti, úplnosti a účelnosti využívání těchto zemín.
4. Na základě projektové dokumentace provést viditelné vytýčení hranic trvalého odnětí zemědělské půdy a po celou dobu výstavby ho udržovat ve viditelném stavu.
5. Písemně oznámit zahájení realizace záměru, popřípadě zahájení další etapy záměru, a to nejpozději 15 dnů před jejím zahájením.
6. Doručit kopii pravomocného rozhodnutí, pro které je souhlas s odnětím podkladem a to do 6 měsíců ode dne nabytí právní moci.
7. V plném rozsahu respektovat připomínky a požadavky orgánu ochrany ZPF, vlastníka pozemků případně jejich nájemců, uživatele pozemků, pokud jsou v souladu s platnými předpisy, zejména se zákonem o ochraně ZPF.
8. Zjistí-li některý orgán státní správy, MěÚ, MZe, případně jiný orgán a organizace nevhodné využití ornice nebo nedostatečné provedení, případné nesplnění dalších opatření a povinností, uložených souhlasem příslušného orgánu ochrany ZPF, zahájí řízení o přestupku dle § 20 zákona o ochraně ZPF.
9. Stavba může být provedena pouze v rozsahu, stanoveném tímto souhlasem.
10. Pokud dojde k dotčení pozemků s vloženými investicemi do půdy (meliorační zařízení), investor zajistí opravu na vlastní náklady.
11. Tento souhlas neřeší majetkoprávní otázky a povolení stavby.

III.

Odvody **se** za trvale odnímanou zemědělskou půdu pro stavbu "Cyklostezka Třebíč - Vladislav,

III. etapa" dle § 11a odst. 1 písm. j) zákona o ochraně ZPF **nestanovují**.

Tento souhlas je vydávaný jako závazné stanovisko, není samostatným rozhodnutím ve správním řízení (§ 149 odst. 1 zákona č. 500/2004 Sb., správní řád, v platném znění). Je závaznou součástí rozhodnutí, která budou ve věci vydána podle zvláštních předpisů (§ 10 odst. 1 zákona o ochraně ZPF). Žadatel je povinen plnit podmínky v něm stanovené ode dne, kdy tato rozhodnutí nabyla právní moci, popřípadě ve lhůtách v nich určených.

- **Závazné stanovisko MěÚ Třebíč, odbor životního prostředí, oddělení vodního hospodářství, Masarykovo nám. č. p. 116/6, 674 01 Třebíč ze dne 15.08.2024 zn. OŽP 68548/24 – SPIS OŽP 11089/2024/Kr**

Městský úřad Třebíč, odbor životního prostředí, oddělení vodního hospodářství, podle ustanovení § 94j odst. 2 stavebního zákona a ustanovení § 149 odst. 1 a ustanovení § 136 správního řádu shledal, že záměr je

přípustný,

za níže uvedených podmínek, které požadujeme zapracovat do povolení příslušného stavebního úřadu:

1. Stavba vodního díla bude provedena podle předložené projektové dokumentace vedlejší stavby "D.4.1. Přeložka vodovodu VAS SO 301" vypracované Ing. Radkou Michkovou Popelíkovou, autorizovaným inženýrem pro stavby vodního hospodářství a krajinného

- inženýrství, v 06/2024, případné změny nesmí být provedeny bez předchozího povolení vodoprávního úřadu.
2. Stavba zasahuje částečně do vyhlášeného záplavového území WT Jihlava, které stanovil Krajský úřad Kraje Vysočina, odbor životního prostředí a zemědělství, a proto musí být respektovány všechny podmínky a požadavky stanovené v opatření obecné povahy.
 3. Musí být respektovány všechny podmínky ze stanoviska správce vodního toku WT Jihlava Povodí Moravy, s.p. Brno ze dne 15.12.2023, zn. PM-51133/2023/5203/Fi.
 4. Musí být respektovány všechny podmínky z vyjádření správce překládaného veřejného vodovodu Vodárenské akciové společnosti, a.s. ze dne 15.11.2023, č.j.: VASTR-1306/2023-Ča.
 5. Stavebník zajistí vytyčení prostorové polohy stavby vodního díla subjektem k této činnosti oprávněným, dojde k přesnému vytyčení všech podzemních, případně nadzemních vedení a inženýrských sítí.
 6. Stavebník je povinen vést o stavbě vodního díla stavební deník.
 7. Projektová dokumentace stavby vodního díla bude průběžně doplňována dle skutečného provádění stavby vodního díla.
 8. Stavba vodního díla bude provedena dodavatelsky oprávněnou firmou.
 9. **Stavebník je povinen písemně oznámit vodoprávnímu úřadu termín konání závěrečné kontrolní prohlídky a to nejméně 15 dnů předem. Stavebník předloží vodoprávnímu úřadu předávací protokol stavby vodního díla, dokumentaci skutečného provedení stavby vodního díla včetně jeho zaměření.**
 10. Vodoprávnímu úřadu bude písemně zasláno společné povolení souboru staveb, jehož součástí bude vedlejší stavba - vodní dílo.

Vodoprávní úřad současně upozorňuje příslušný stavební úřad, že stavba vodního díla, jak její povolení, tak uvedení do užívání podléhají povinnosti zápisu do vodoprávní evidence v souladu s ustanovením § 19 vodního zákona.

- **Stanovisko Krajský úřad Kraje Vysočina, odbor dopravy a silničního hospodářství, Žižkova 1882/57, 586 01 Jihlava ze dne 11.11.2022 pod č. j. KUJI96484/2022**
 - Stavba bude umístěna a provedena dle předložené projektové dokumentace zpracované společností NDCon s. r.o., IČ: 64939511, se sídlem Zlatnická 10/1582, 110 00 Praha 1. Výřezy koordinačních situačních výkresů č. C.3.1 - C.3.3 jsou součástí tohoto závazného stanoviska.
 - Provádění stavby bude koordinováno s rekonstrukcí silnice I/23 mezi městem Třebíč a městysem Vladislav. Krajský úřad požaduje při realizaci stavby cyklostezky zachování provozu na silnici I/23. Před realizací stavby musí být konkrétní dopravní omezení projednáno a schváleno krajským úřadem.
 - Před umístěním trvalého či přechodného dopravního značení na silnici I/23, je třeba požádat krajský úřad, který je příslušný dle § 124 odst. 4 písm. b) zákona č. 361/2000 Sb., o provozu na pozemních komunikacích, ve znění pozdějších předpisů, o stanovení místní nebo přechodné úpravy provozu na silnici I/23. Toto stanovení lze vydat po předchozím písemném vyjádření příslušného orgánu Policie ČR.
 - Stavební činností nesmí dojít k jinému dotčení silnice první třídy I/23, tzn. k narušení odtokových poměrů, k znečišťování komunikace zvláště v průběhu výstavby, k narušení bezpečnosti a plynulosti silničního provozu nejen v průběhu výstavby, ale i po dokončení stavby v době jejího trvalého užívání nebo k jakémukoliv jinému poškození silničního tělesa silnice I/23.
 - Jestliže dojde ke změně stavby ve vztahu k silnici I/23 a jejímu ochrannému pásmu, je nutné krajský úřad požádat o vydání nového závazného stanoviska.

- **Stanovisko Krajský úřad Kraje Vysočina, odbor životního prostředí a zemědělství, Žižkova 1882/57, 586 01 Jihlava ze dne 12.12.2023 pod č. j. KUJI113536/2023**

1. Vyjádření z hlediska zákona č. 100/2001 Sb., o posuzování vlivů na životní prostředí a o změně některých souvisejících zákonů, v účinném znění (dále jen „zákon o EIA“)

Stavba „Cyklostezka Třebíč - Vladislav, III. etapa“ řeší výstavbu nové stezky pro chodce, cyklisty a in-line bruslení mezi městem Třebíč a městysem Vladislav. Dle telefonicky doplněných údajů bude předpokládaná intenzita dopravy cca 100 cyklistů za 24 hodin. S ohledem na výše uvedené, rozsah, umístění a charakter stavby, se nejedná o záměr uvedený v příloze č. 1, kategorii II, bodě 49 zákona o EIA (*Silnice všech tříd a místní komunikace I. a II. třídy o méně než čtyřech jízdních pružích od stanovené délky (a); ostatní pozemní komunikace od stanovené délky (a) a od stanovené návrhové intenzity dopravy předpokládané pro novostavby a ročního průměru denních intenzit pro stávající stavby (b). Limity: a) 2 km; b) 1 000 voz/24 hod.*) ve smyslu ustanovení § 4 odst. 1 písm. c) zákona o EIA. Stavba také neobsahuje jiné záměry vymezené v zákoně o EIA, které jsou předmětem posuzování vlivů na životní prostředí dle § 4 odst. 1 zákona o EIA Krajský úřad Kraje Vysočina, odbor životního prostředí a zemědělství, ve smyslu § 23 odst. 4 zákona o EIA, po posouzení předložené žádosti, uvádí, že stavba „Cyklostezka Třebíč - Vladislav, III. etapa“, při zachování výše uvedených parametrů a činností, **n e p o d l í h á** zjišťovacímu řízení a posouzení z hlediska vlivů na životní prostředí dle zákona o EIA.

2. Vyjádření z hlediska zákona č. 114/1992 Sb., o ochraně přírody a krajiny, v platném znění

Krajský úřad Kraje Vysočina, odbor životního prostředí a zemědělství (dále též „KrÚ OŽPZ“) jako příslušný orgán vykonávající v přenesené působnosti státní správu ochrany přírody a krajiny podle § 77a zákona č. 114/1992 Sb., o ochraně přírody a krajiny, v platném znění (dále též „zákon o ochraně přírody“, popř. „ZOPK“) upozorňuje, že pro realizaci záměru je stejně jako v případě předchozí etapy (záměr „Cyklostezka Třebíč - Vladislav, I. etapa“) nezbytné **povolení vviimkv dle §56** zákona o ochraně přírody. Potřeba platných výjimek z ochranných podmínek zvláště chráněných druhů je doporučena i v „Hodnocení vlivu zásahu na zájmy ochrany přírody dle § 67 ZOPK“ zpracovaného společností Ekopontis, s.r.o., Husovická 884/4, 614 00 Brno (dále též „hodnocení“).

Výše uvedené hodnocení uvádí výskyt ohrožené užovky obojkové a silně ohrožené ještěrky obecné. Zdejšímu orgánu ochrany přírody je z řešeného území znám rovněž výskyt kriticky ohrožené užovky podplamaté.

Plazi jsou obecně ohroženou skupinou a lokalita záměru, údolí řeky Jihlavy - vodní tok a jeho niva, skalnaté výchozy i železniční násypy představují z hlediska plazů vhodný biotop. Vybudováním a provozem cyklostezky může dojít k nepříznivé změně biotopu plazů, dle názoru zdejšího orgánu ochrany přírody není nevýznamná ani kumulace vlivů všech přítomných dopravních cest. V tomto směru se KrÚ OŽPZ neztotožňuje s úvahou ve výše uvedeném hodnocení vlivu, že záměr stavby cyklostezky z pohledu migrací neznamená významné přetížení - jak z pohledu vlastního tělesa, tak pro vlivy provozu na ní. Právě soustředění rušivých vlivů provozu cyklostezky do vybraných (slunných a teplých) dnů či jejich částí (zmiňované v hodnocení na st. 71), bohužel odpovídá i vhodné době pro aktivitu plazů.

Aby byl nepříznivý vliv další migrační bariéry situované v poměrně úzkém a biotopově hodnotném údolí řeky Jihlavy snížen, je třeba realizovat kompenzační opatření - a to především doplnit stávající úkrytové možnosti, líhniště a zimoviště. Řešení navržené v doplněné projektové dokumentaci, zaslané KrÚ OŽPZ dne 11.12. 2023, ve kterém jsou navrženy 3 zídky z kamenné rovnaniny, je dle názoru KrÚ OŽPZ z pohledu doplnění stávajících úkrytových možností dostačující.

Rovněž je třeba brát zřetel na zachování stávajících migračních cest zejm. podél drobných vodních toků a dodržet návaznost migračních možností při souběhu více komunikací, železnice, cyklostezky (zajistit průchod odpovídajících parametrů a ve stejném směru pod všemi objekty).

3. Vyjádření z hlediska zákona č. 254/2001 Sb., o vodách a o změně některých zákonů (vodní zákon), ve znění pozdějších předpisů

Vyjádření či jiné opatření z hlediska vodního zákona je v působnosti obecního úřadu obce s rozšířenou působností, v tomto případě Městského úřadu Třebíč, odboru životního prostředí, který je podle § 106 vodního zákona příslušným vodoprávním úřadem v této věci.

4. Vyjádření z hlediska zákona č. 289/1995 Sb., o lesích a o změně a doplnění některých zákonů (lesní zákon), ve znění pozdějších předpisů

Krajský úřad Kraje Vysočina, odbor životního prostředí a zemědělství, jako orgán státní správy lesů podle § 47 odst. 1) písm. b) zákona o lesích a o změně a doplnění některých zákonů, (lesní zákon), ve znění pozdějších předpisů (dále jen „zákon o lesích“), sděluje následující:

Jelikož z předloženého návrhu nevyplývá, že by mělo stavbou docházet k dotčení pozemků určených k plnění funkcí lesa v rozsahu 1 ha a více, nemá krajský úřad, státní správa lesů, k tomuto projektu připomínek. Stavba však má být realizována do 50 m od pozemků určených k plnění funkcí lesa, proto je k záměru příslušný vyjadřovat se, ve smyslu § 14 odst. 2 zákona o lesích, obecní úřad obce s rozšířenou působností - Městský úřad Třebíč, odbor životního prostředí.

5. Vyjádření z hlediska ochrany zemědělského půdního fondu dle zákona č. 334/1992 Sb., o ochraně zemědělského půdního fondu (dále jen „zákon o ochraně ZPF“)

V předložené projektové dokumentaci „*Cyklostezka Třebíč - Vladislav, III. etapa*“ je uvedeno, že se záměr dotkne pozemků, náležejících do ZPF na p. č. 1014 (orná půda), 1015 (trvalý travní porost), 1016 (trvalý travní porost), 1017/2 (orná půda), 1017/3 (orná půda), 1017/5 (orná půda), 1017/6 (orná půda), 586 (zahrada), 584/1 (trvalý travní porost), k. ú. Ptáčov, způsobem, vyžadujícím trvalé odnětí zemědělské půdy ze zemědělského půdního fondu v rozsahu **1,2647 ha**. Záměr podléhá před vydáním rozhodnutí dle zvláštních předpisů souhlasu k odnětí zemědělské půdy ze zemědělského půdního fondu dle § 9 odst. 8 zákona o ochraně ZPF, přičemž žádost o souhlas se podává včetně vyhodnocení dle § 9 odst. 6 zákona o ochraně ZPF a vyhlášky č.271/2019. Pro posouzení celkového rozsahu odnětí půdy ze ZPF je rozhodující součet plochy trvalého a dočasného odnětí zemědělské půdy ze ZPF nad jeden rok (vč. uvedení do původního stavu). Kompetenci k odnětí zemědělské půdy ze ZPF do jednoho hektaru má obecní úřad obce s rozšířenou působností (Městský úřad Třebíč, OŽP), k odnětí zemědělské půdy ze ZPF od 1 do 10 hektarů krajský úřad (Krajský úřad Kraje Vysočina, OŽPZ).

- **Závazné stanovisko MěÚ Třebíč, odbor výstavby, Karlovo nám. 104/55, 674 01 Třebíč ze dne 16.11.2023 pod č. j. OV94227/23 – SPIS 15323/2023/Pr**
souhlasí s těmito podmínkami:
 - PD bude zpracována oprávněnou osobou.
 - Stavebník zajistí pro zpracování PD vytyčení podzemních vedení přímo v terénu a dodrží podmínky správců (vlastníků) stavbou dotčených inženýrských sítí.
 - Požadavky na tvorbu a ochranu životního prostředí:
 - Stavba nebude mít negativní vliv na životní prostředí.
 - Podmínky plynoucí z obecných technických požadavků na výstavbu:
 - Stavba bude splňovat podmínky vyhlášky č. 268/2009 Sb., o technických požadavcích na stavby (dále jen "OTP") a vyhlášky č. 501/2006Sb., o obecných požadavcích na využívání území, obě ve znění platných právních předpisů.
 - Podmínky hygienické, protipožární apod. jsou dány příslušnými předpisy a ustanoveními.
- **Stanovisko POLICIE ČR – KŘ policie Kraje Vysočina, územní odbor Třebíč, dopravní inspektorát, Bráfova č. p.1247/11,674 01 Třebíč ze dne 6.3.2024 pod č. j. KRPJ-133165-2/ČJ-2023- 161006-ROU**

za splnění následujících předpokladů:

- vedení cyklostezky musí odpovídat požadavkům ČSN 736101 *čl. 9.9 a násled.*
- křížení cyklostezky s ostatními komunikacemi musí být v přehledném úseku pod úhlem 75 až 105° (rozhled pro zastavení), připojení cyklostezky musí být provedeno stavebně odlišně od provedení křižovatky (změna povrchu a pod.)
- směrové oblouky musí být konstruovány na návrhovou rychlost s ohledem na úroveň klesání v daném úseku (u samostatných stezek se doporučuje poloměr 20 m - viz čl. 10.4.4.3 ČSN 736110) - ve směrových obloucích musí být zajištěn rozhled pro zastavení
- průjezdní profil cyklostezky musí být nejméně 3 m široký a 2,5 m vysoký
- podélné sklony cyklostezky musí odpovídat požadavkům ČSN 736110 (max. 12% do délky 200 m) - DI PČR Třebíč upozorňuje, že podélný sklon nad 10% v úseku delším než 20 m je pro cyklisty těžko překonatelné)
- provedení cyklostezky musí být takové, aby bylo zajištěné dostatečné odvodnění (příčný a podélný spád)
- v místech uvedených v čl. 15.2.2.4.3 ČSN 736110 musí být umístěno zábradlí v souladu s uvedenou normou
- protisměrné jízdní pruhy na cyklostezce je nutné vyznačit VDZ č. V2a (1/3/0,125 m)
- **pokud bude cyklostezka vedena v některém úseku po stávajících komunikacích, je nutné zajistit dopravní obslužnost všech nemovitostí. Jiným účastníkům provozu na pozemních komunikacích, než pro které je stezka určena, je její užívání zakázáno (viz. vyhl. č. 30/2001 Sb.)**
- celá stavba musí být realizována v souladu s vyhl. 398/2009 Sb. o bezbariérovém užívání staveb osobami s omezenou schopností orientace a pohybu
- použité dopravní značení musí být schváleno pro provoz na pozemních

komunikacích, musí odpovídat V.L.6.1 a V.L.6.2, jeho umístění dle přiložené dokumentace v souladu s TP 65 a TP 133

- práce v blízkosti komunikací při realizaci je nutno koncipovat takovým způsobem, aby byl v co nejmenší míře omezen silniční provoz, nejméně 30 dní před plánovanou realizací je nutné opětovně předložit návrh přechodného dopravního značení k odsouhlasení dle aktuální dopravní situace v lokalitě

- **Vyjádření Ředitelství silnic a dálnic, Kosovská 10a, 586 01 Jihlava ze dne 11.12.2023 pod zn. č. RSD-226880/2023-2**
V případě, kdy se bude cyklostezka stavět dříve než homogenizace I/23 Třebíč - Vladislav,

1) stavebník cyklostezky vybuduje tyto celé objekty ze stavby „I/23 Třebíč - Vladislav“:

001	<i>Demolice - objekty v areálu kovošrot</i>
134	<i>Stežka pro pěší a cyklisty, km 0,07 vpravo</i>
250	<i>Opěrná zed' v km 0,140, vpravo</i>
435	<i>přeložka kabelů NN - Limnigraf- E.ON</i>
436	<i>přeložka kabelů NN - Limnigraf- PŘÍPOJKA</i>
460	<i>Zabezpečení sdělovacích kabelů CETIN</i>
520	<i>ochrana STL plynovodu</i>
760	<i>PHS v km 0,117, vpravo</i>

2) stavebník cyklostezky vybuduje část objektů, která přímo souvisí se výstavbou cyklostezky (staničení dle stavby I/23 Třebíč - Vladislav):

101 Silnice I/23

U silnice I/23 je nutno vybudovat část zazubení a rozšíření násypu v km 0,21 - 0,26 do výšky budování cyklostezky, stavba silnice I/23 se poté svým rozšířením na toto těleso dopojí.

V km 0,98 vybudovat 10 m zaslepeného propustku pod cyklostezkou, na který se naváže propustek pod silnicí I/23.

V km 1,34 - 1,73 vybudovat část tělesa silnice I/23, které je nutné pro vybudování cyklostezky.

V km 1,4 vybudovat 12 m propustku pod cyklostezkou, na který se naváže propustek pod silnicí I/23.

430 Veřejné osvětlení – intravilán Třebíč

Vybudovat část objektů 430, které je na pravé straně silnice I/23 po km 0,18.

461 Přeložka sdělovacích kabelů CETIN

Od km 1,63 vybudovat část přeložky kabelů CETIN, které jsou v kolizi s tělesem cyklostezky a budoucí silnice I/23

782 Oplocení – farma Táborský mlýn – 2
Vybudovat část oplocení farmy od km 1,3 po km 1,6

811 Kácení KÚ Ptáčov
Vykácet stromy a keře v rámci záboru silnice I/23, který bude použit pro výstavbu cyklostezky.

3) stavebník cyklostezky vybuduje dočasné objekty, které nebudou nijak vázat stavbu I/23 Třebíč - Vladislav

- Na vjezdu do Třebíče, v úseku mezi čerpací stanicí a ptáčovskou křižovatkou, rozšířit zpevnění silnice I/23 na levé straně o stávající betonový žlab, aby vznikla dostatečná šířka zpevnění po realizaci smíšené stezky na straně pravé. Toto rozšíření zajistí 7,15m zpevnění, které umožní během výstavby opěrné zdi SO 250 semaforem řízený provoz na silnici I/23. A dostatečnou provizorní šířku pro běžný provoz do doby, než se dobuduje stavba silnice I/23 Třebíč - Vladislav.
- Vybudovat dočasnou dvojitou vpust, vstřičně vůči stávající vpusti na levé straně vozovky, která zajistí odvodnění vozovky a smíšené stezky a tu napojit do stejné kanalizace jako vpust na konci rušeného žlabu, viz podmínka výše.
- V rámci lokality Táborského mlýna si vybudovat dočasnou komunikaci, která propojí objekty cyklostezky SO 101 a SO 102. Tato dočasná komunikace bude posléze nahrazena objekty SO 123 a 124 v rámci stavby I/23 Třebíč - Vladislav.
- Vybudování nové dočasné brány do areálu bývalého Kovošrotu - v návaznosti na realizovanou část oplocení v rámci SO 782 ze stavby „I/23 Třebíč - Vladislav“

Účastníci řízení, na něž se vztahuje rozhodnutí správního orgánu (§ 27 odst. 1 zák. č. 500/2004 Sb., (správní řád):

Město Třebíč, Karlovo nám. č. p. 104/55, Vnitřní Město, 674 01 Třebíč 1

Město Třebíč, zast. odborem dopravy a komunálních služeb, Karlovo nám. č. p. 104/55, Vnitřní Město, 674 01 Třebíč 1

GasNet, s.r.o., Klíšská č. p. 940/96, Klíše, 400 01 Ústí nad Labem 1

Tomáš Špaček, Rokytnice nad Rokytnou č. p. 23, 675 25 Rokytnice nad Rokytnou, DS: FO, fvncs3b

Povodí Moravy, s.p., Dřevařská č. p. 932/11, Veverí, 602 00 Brno 2, DS: PO, m49t8gw

Vodárenská akciová společnost, a.s. divize Třebíč, Kubišova č. p. 1172, 674 11 Třebíč 1, DS: PO, siyqxm

Vodovody a kanalizace, V. Nezvala č. p. 996, 674 01 Třebíč 1, DS: PO, fkp6n9

CETIN a.s., Českomoravská č. p. 2510/19, Libeň, 190 00 Praha 9, DS: PO, qa7425t

EG.D, a.s., Lidická č. p. 1873/36, Černá Pole, 602 00 Brno 2, DS: PO, nf5dxbu

GasNet Služby, s.r.o., Plynárenská č. p. 499/1, Zábrdovice, 602 00 Brno 2, DS: PO, jnnyjs6

Ředitelství silnic a dálnic ČR, Na Pankráci č. p. 546/56, Nusle, 140 00 Praha 4, DS: OVM_PO, zjq4rhz

Odůvodnění

Dne 24.6.2024 podal stavebník žádost o vydání společného územního a stavebního povolení na stavbu: „Cyklostezka Třebíč - Vladislav, III. etapa“ na pozemku parcela číslo stavební parcela číslo 216, pozemková parcela číslo 584/1, 584/2, 586/1, 586/2, 1012/1, 1012/2, 1013/11, 1013/13, 1014, 1015, 1016, 1017/2, 1017/3, 1017/5, 1017/6, 1022/2,

1022/5, 1027, 1499/1, 1501/1, 1501/2, 1501/3, 1501/4, 1501/18, 1501/19, 1501/20, 1501/21, 1501/29, 1501/31, 1501/33, 1516/1, 1519/2 v katastrálním území Ptáčov. Uvedeným dnem bylo společné řízení zahájeno.

Obecní stavební úřad podle § 94 m stavebního zákona opatřením č. j. ODKS 57860/24 - SPIS 9514/2024/DvoJ ze dne 4.7.2024 oznámil zahájení společného územního a stavebního řízení známým účastníkům řízení a dotčeným orgánům. Protože mu byly dobře známy poměry staveniště a žádost o stavební povolení poskytovala dostatečné podklady pro posouzení stavby a stanovení podmínek k jejímu provádění, upustil obecní stavební úřad ve smyslu § 112 odst. 2 stavebního zákona od ústního jednání a stanovil, že ve lhůtě do 15 dnů od doručení tohoto oznámení mohou účastníci řízení uplatnit své námítky a dotčené orgány svá závazná stanoviska.

Obecní stavební úřad v oznámení o zahájení společného územního a stavebního řízení upozornil, že závazná stanoviska dotčených orgánů, námítky účastníků řízení mohou být uplatněny nejpozději ve stanovené lhůtě, jinak k nim nebude přihlédnuto.

Dále obecní stavební úřad v oznámení o zahájení řízení poučil účastníky o podmínkách pro uplatňování námitek podle § 94n stavebního zákona.

Žádost byla i v průběhu řízení doložena těmito rozhodnutími, stanovisky, vyjádřeními účastníků řízení, dotčených orgánů:

- Vyjádření EG.D a.s., Riegrova 348/78, 674 01 Třebíč ze dne 1.12.2023 pod zn. D8626-26281704
- Vyjádření a souhlas se stavbou a činností v OP zařízení distribuční soustavy ve vlastnictví EG.D, a.s, Riegrova 348/78, 674 01 Třebíč ze dne 13.12.2023 pod zn. I10543-27108911
- Vyjádření CETIN, a.s., Českomoravská 2510/19, 190 00 Praha ze dne 23.11.2023 pod č.j. 312914/23 vč. Všeobecných podmínek
- Vyjádření T Mobile Czech Republic a.s., Tomíčková 2144/1, 148 00 Praha 4 ze dne 12.11.2023 pod zn. č. E56845/23
- Vyjádření T Mobile Czech Republic a.s., Tomíčková 2144/1, 148 00 Praha 4 ze dne 1.6.2024 pod zn. č. E30758/24
- Vyjádření Vodárenská akciová společnost a.s., Třebíč, Kubišova č.p.1172, 674 01 Třebíč ze dne 15.11.2023, č. j. VASTR-1306/2023-Ča
- Vyjádření Vodovody a kanalizace, Kubišova č.p.1172, 674 01 Třebíč, ze dne 29.11.203 pod zn. č. 1153/2023
- Vyjádření Vodafone Czech Republic a.s., nám. Junkových 2, 155 00 Praha 5 ze dne 3.11.2023 pod zn. č. 231103-1108614421
- Vyjádření Vodafone Czech Republic a.s., nám. Junkových 2, 155 00 Praha 5 ze dne 27.5.2024 pod zn. č. 240527-0748693385
- Vyjádření Archeologický ústav AV ČR, Brno, v. v. i., Čechyňská č. p. 363/19, Trnitá, 602 00 Brno 2 ze dne 20.11.2023
- Stanovisko GasNet Služby, s.r.o., Plynárenská č.p. 499/1, Zábrdovice, 602 00 Brno ze dne 1.12.2023 pod zn. č. 5002922053.
- Vyjádření TTS energo s.r.o., Průmyslová 163, 674 01 Třebíč ze dne 12.12.2023 pod zn. č. 231212-119
- Vyjádření TTS energo s.r.o., Průmyslová 163, 674 01 Třebíč ze dne 13.6.2024 pod zn. č. 231212-119-2
- Sdělení ČEPS, a. s., Elektrárenská 774/2, 101 52 Praha 10 ze dne 3.11.2023 pod zn. č. 21397/2023/CEPS
- Sdělení ČEPRO, a. s., Dělnická 213/12, 170 00 Praha 7 ze dne 6.11.2023 pod č. j. 13810/23
- Sdělení ČEPRO, a. s., Dělnická 213/12, 170 00 Praha 7 ze dne 23.5.2024 pod č. j. 9190/24
- Stanovisko Povodí Moravy, s. p., Dřevařská 11, 602 00 Brno ze dne 15.12.2023 pod zn. č. PM-51133/2023/5203/Fi

- Stanovisko Drážní úřad, Nerudova 1, 779 00 Olomouc, ze dne 3.1.2022 pod č. j. MO-SOO1837/21-3/Vb
- Stanovisko Drážní úřad, Nerudova 1, 779 00 Olomouc, ze dne 30.11.2023 pod č. j. DUCR-72985/23/Vb
- Vyjádření Správa železnic, státní organizace, Dlážděná 1003/7, 110 00 Praha 1 ze dne 13.11.2023 pod zn. č. 26547/2023-SŽ-OR BNO-OPS
- Souhrnné stanovisko ČD – Telematika a.s., Pernerova 2819/2a, 130 00 Praha 3 ze dne 3.11.2023 pod č. j. 1202322454
- Vyjádření Lesy České republiky, s. p., Přemyslova 1106/19, 500 08 Hradec Králové ze dne 4.12.2023 pod č. j. LCR148/003248/2023.
- Vyjádření Lesy České republiky, s. p., Přemyslova 1106/19, 500 08 Hradec Králové ze dne 6.12.2023 pod č. j. LCR952/037556/2023.
- Vyjádření Lesy České republiky, s. p., Přemyslova 1106/19, 500 08 Hradec Králové ze dne 18.6.2024 pod č. j. LCR148/002212/2024.
- Závazné stanovisko MěÚ Třebíč, odbor životního prostředí, orgán ochrany přírody a krajiny, Masarykovo nám. č. p. 116/6, 674 01 Třebíč ze dne 19.3.2024 zn. OŽP 25059/24 – SPIS OŽP/4605/2024/Eu
- Závazné stanovisko MěÚ Třebíč, odbor životního prostředí, orgán ochrany přírody a krajiny, Masarykovo nám. č. p. 116/6, 674 01 Třebíč ze dne 5.12.2023 zn. OŽP 93704/23 – SPIS 14940/2023/Tom-K
- Závazné stanovisko MěÚ Třebíč, odbor životního prostředí, oddělení vodního hospodářství, Masarykovo nám. č. p. 116/6, 674 01 Třebíč ze dne 15.08.2024 zn. OŽP 68548/24 – SPIS OŽP 11089/2024/Kr
- Vyjádření Město Třebíč, Karlovo nám. 104/55, 674 01 Třebíč ze dne 4.12.2023 pod zn.č. ORÚP 94168/23 – SPIS 1860/2023/Ki
- Závazné stanovisko MěÚ Třebíč, odbor životního prostředí, orgán ZPF, Masarykovo nám. č. p. 116/6, 674 01 Třebíč ze dne 7.12.2023 zn. OŽP 102071/23 – SPIS OŽP/15492/2023/Chp
- Stanovisko Krajský úřad Kraje Vysočina, odbor dopravy a silničního hospodářství, Žižkova 1882/57, 586 01 Jihlava ze dne 11.11.2022 pod č. j. KUJI96484/2022
- Prodloužení platnosti stanoviska Krajský úřad Kraje Vysočina, odbor dopravy a silničního hospodářství, Žižkova 1882/57, 586 01 Jihlava ze dne 31.5.2024 pod č. j. KUJI51448/2024 Ma/V/048
- Stanovisko Krajský úřad Kraje Vysočina, odbor kultury, památkové péče a cestovního ruchu, Žižkova 1882/57, 586 01 Jihlava ze dne 4.1.2024 pod č. j. KUJI1293/2024
- Stanovisko Krajský úřad Kraje Vysočina, odbor životního prostředí a zemědělství, Žižkova 1882/57, 586 01 Jihlava ze dne 12.12.2023 pod č. j. KUJI113536/2023
- Rozhodnutí Krajský úřad Kraje Vysočina, odbor životního prostředí a zemědělství, Žižkova 1882/57, 586 01 Jihlava ze dne 19.1.2023 pod č. j. KUJI7152/2024
- Závazné stanovisko MěÚ Třebíč, odbor rozvoje a územního plánování, oddělení Úřad územního plánování, Karlovo nám. 104/55, 674 01 Třebíč ze dne 2.1.2024 pod zn. ORÚP 94159/23 – SPIS 66/2023/MaI
- Vyjádření Město Třebíč, odbor správy majetku a investic města, Karlovo nám 104/55, 674 01 Třebíč, ze dne 13.11.2023 pod zn. č. OMIM 94149/23-SPIS 427/2023/Me
- Závazné stanovisko MěÚ Třebíč, odbor výstavby, Karlovo nám. 104/55, 674 01 Třebíč ze dne 16.11.2023 pod č. j. OV94227/23 – SPIS 15323/2023/Pr
- Stanovisko POLICIE ČR – KŘ policie Kraje Vysočina, územní odbor Třebíč, dopravní inspektorát, Bráfova č. p.1247/11,674 01 Třebíč ze dne 6.3.2024 pod č. j. KRPJ-133165-2/ČJ-2023- 161006-ROU
- Závazné stanovisko Krajské hygienické stanice Kraje Vysočina, územní pracoviště Třebíč, Bráfova 31, 67401 Třebíč, ze dne 10.11.2023 č.j. KHSV/28359/2023/TR/HOK/Flá
- Závazné stanovisko Ministerstvo obrany, Tychonova 1, 160 01 Praha 6 ze dne 29.11.2023 pod č. j. MO925263/2023-1322
- Vyjádření Ředitelství silnic a dálnic, Kosovská 10a, 586 01 Jihlava ze dne 20.12.2023 pod zn. RSD-226880/2023-3 a ze dne 11.12.2023 pod zn. č. RSD-226880/2023-2

- Stanovisko Krajská správa a údržba silnic Vysočiny, Hrotovická 1102, 674 01 Třebíč ze dne 8.11.2023, zn KSAÚSVPO/020354/2023
- Situační výkresy se souhlasly vlastníků pozemků dotčených stavbou
- 2x projektová dokumentace

Obecní stavební úřad dal v souladu s ustanovením § 36 odstavce 3 správního řádu účastníkům řízení možnost, aby se před vydáním rozhodnutí vyjádřili k jeho podkladům a stanovil k tomu přiměřenou lhůtu a zároveň upozornil, že v řízeních, ve kterých je uplatňována zásada koncentrace řízení, podle které účastníci řízení mohou uplatnit své připomínky nebo námitky pouze v předem stanovené lhůtě, ustanovení § 36 odstavec 3 správního řádu neslouží k tomu, aby účastníci řízení mohli k projednávané věci uplatnit další nové námitky či připomínky.

Kladná stanoviska dotčených orgánů hájících zájmy chráněné podle zvláštních předpisů byla k žádosti doložena a žádné z nich není ve vzájemném rozporu. Podmínky závazných stanovisek a stanovisek dotčených orgánů byly zahrnuty do podmínek ve výroku rozhodnutí.

Připomínky (podmínky) účastníků řízení byly v rozsahu, který vyplývá ze stavebního zákona zahrnuty do podmínek tohoto rozhodnutí, bylo jim tedy v plném rozsahu vyhověno. Proto se další zdůvodnění neuvádí.

Návrhy, připomínky a námitky účastníků řízení: ve stanovené lhůtě nebyly vzneseny.

Vyjádření účastníků řízení k podkladům rozhodnutí: účastníci řízení se k podkladům rozhodnutí nevyjádřili.

V provedeném společném územním a stavebním řízení obecní stavební úřad přezkoumal předloženou žádost zejména podle § 94a a 94p stavebního zákona, projednal ji s účastníky řízení a dotčenými orgány.

Při posuzování vhodnosti umístění předmětné stavby z hlediska péče o životní prostředí, ochrany veřejného zdraví a požární bezpečnosti se obecní stavební úřad opíral o závazná stanoviska dotčených orgánů (Krajské hygienické stanice Kraje Vysočina, územního pracoviště Třebíč jako orgánu ochrany veřejného zdraví; Městského úřadu Třebíč, odboru životního prostředí jako orgánu ochrany ovzduší, ochrany přírody a krajiny, vodoprávního úřadu; oddělení Úřadu územního plánování Třebíč a DI Policie ČR Třebíč). Vzhledem k tomu, že závazná stanoviska těchto dotčených orgánů hájících zájmy chráněné podle zvláštních právních předpisů nebyla záporná ani protichůdná, obecní stavební úřad konstatuje, že umístění stavby uvedeným hlediskům odpovídá.

Umístění stavby je v souladu s obecnými technickými požadavky na výstavbu dle vyhl.č. č. 268/2009 Sb., o technických požadavcích na stavby a vyhlášky č. 501/2006 Sb., o obecných požadavcích na využívání území a předpisy, které stanoví hygienické a požární podmínky. Projektová dokumentace je úplná a přehledná, zpracovaná oprávněnou osobou a v odpovídající míře splňuje obecné technické požadavky na výstavbu, týkající se zejména ochrany zdraví osob a zvířat, životního prostředí a bezpečnosti při užívání. Uskutečněním stavby nebudou ohroženy veřejné zájmy, ani nepřiměřeně omezena či ohrožena práva a oprávněné zájmy účastníků řízení.

Podmínky pro provedení stavby byly obecním stavebním úřadem stanoveny ve výroku tohoto rozhodnutí.

Na základě výše uvedených zjištění obecní stavební úřad neshledal důvody, které by bránily vydání rozhodnutí, proto rozhodl způsobem uvedeným ve výrokové části tohoto rozhodnutí.

Účastníci společného územního a stavebního řízení:

Obecní stavební úřad se zabýval otázkou účastníků společného územního a stavebního řízení podle § 94k stavebního zákona a ve smyslu § 27 odst. 1 a odst. 2 správního řádu. Přitom vzal v úvahu druh, rozsah a účel předmětné stavby včetně možného způsobu jejího

provádění, dopad na zájmy chráněné zákonem o pozemních komunikacích a stavebním zákonem vč. jejich prováděcích předpisů, přičemž přiznal postavení účastníka řízení všem, u kterých by mohlo dojít k dotčení vlastnických nebo jiných práv k pozemkům a stavbám na těchto pozemcích. Postavení účastníka je přiznané shodně pro společné územní a stavební povolení:

Město Třebíč, Karlovo nám. č. p. 104/55, Vnitřní Město, 674 01 Třebíč 1

Město Třebíč, zast. odborem dopravy a komunálních služeb, Karlovo nám. č. p. 104/55, Vnitřní Město, 674 01 Třebíč 1

Vojtěch Maštera, M. Majerové č. p. 720/25, Nové Dvory, 674 01 Třebíč 1

Marta Mašterová, M. Majerové č. p. 720/25, Nové Dvory, 674 01 Třebíč 1

Jaroslav Němec, Ptáčovský žleb č. p. 37/4, Ptáčov, 674 01 Třebíč 1

Josef Kafka, Batouchovice č. p. 12, Bochovice, 675 05 Rudíkov

GasNet, s.r.o., Klíšská č. p. 940/96, Klíše, 400 01 Ústí nad Labem 1

Tomáš Špaček, Rokytnice nad Rokytnou č. p. 23, 675 25 Rokytnice nad Rokytnou

Povodí Moravy, s.p., Dřevařská č. p. 932/11, Veverí, 602 00 Brno 2

Vodárenská akciová společnost, a.s. divize Třebíč, Kubišova č. p. 1172, 674 11 Třebíč 1

Vodovody a kanalizace, V. Nezvala č. p. 996, 674 01 Třebíč 1

CETIN a.s., Českomoravská č. p. 2510/19, Libeň, 190 00 Praha 9

EG.D, a.s., Lidická č. p. 1873/36, Černá Pole, 602 00 Brno 2

GasNet Služby, s.r.o., Plynárenská č. p. 499/1, Zábrdovice, 602 00 Brno 2 PIETAS - VYSIBLA s.r.o., Soukenická č. p. 129/3, Vnitřní Město, 674 01 Třebíč 1

Martin Němec, Aug. Kratochvíla č. p. 476/25, Nové Dvory, 674 01 Třebíč 1

Jindřich Gross, Polní č. p. 552, 675 22 Stařeč

MOL Česká republika, s.r.o., Purkyňova č. p. 2121/3, Nové Město, 110 00 Praha 1

ČEZ, a. s., Duhová č. p. 1444/2, Michle, 140 00 Praha 4

Ředitelství silnic a dálnic ČR, Na Pankráci č. p. 546/56, Nusle, 140 00 Praha 4

Jaroslava Kafková, Batouchovice č. p. 12, Bochovice, 675 05 Rudíkov

Dále obecní stavební úřad dospěl k závěru, že účastnická ani jiná práva (podle výše uvedeného) k dalším pozemkům a stavbám nemohou být tímto rozhodnutím přímo dotčena.

Poučení

Poučení o odvolání:

Proti tomuto rozhodnutí se mohou účastníci řízení odvolat ve lhůtě do 15 dnů ode dne jeho oznámení ke Krajskému úřadu Kraje Vysočina se sídlem v Jihlavě, odboru dopravy a silničního hospodářství, podáním u zdejšího obecního stavebního úřadu.

Odvolání musí mít náležitosti uvedené v § 37 odstavec 2 správního řádu a musí obsahovat údaje o tom, proti kterému výroku rozhodnutí směřuje, v jakém rozsahu ho napadá a v čem je spatřován rozpor s právními předpisy nebo nesprávnost výroku nebo řízení, jež mu předcházelo. Odvolání jen proti části Odůvodnění je nepřípustné (dle § 82 odstavec 1 a 2 správní řád).

Odvolání se podává s potřebným počtem stejnopisů tak, aby jeden stejnopis zůstal správnímu orgánu a aby každý účastník dostal jeden stejnopis. Nepodá-li účastník potřebný počet stejnopisů, vyhotoví je správní orgán na náklady účastníka (dle § 82 odstavec 2 správního řádu).

Odvoláním (podle § 82 odst. 1 správní řád) lze napadnout výrokovou část rozhodnutí, jednotlivý výrok nebo jeho vedlejší ustanovení. Odvolání jen proti odůvodnění rozhodnutí je nepřípustné.

Poučení o platnosti společného územního a stavebního řízení:

Společné povolení platí **2 roky** ode dne nabytí právní moci. Společné povolení pozbývá platnosti, jestliže stavba nebyla zahájena v době jeho platnosti.

Dobu platnosti společného povolení může obecní stavební úřad prodloužit na odůvodněnou žádost stavebníka podanou před jejím uplynutím.

Eva Dvořáková, Ing.

vedoucí odboru dopravy a komunálních služeb

Obdrží:

Účastníci řízení:

Město Třebíč, Karlovo nám. č. p. 104/55, Vnitřní Město, 674 01 Třebíč 1

Město Třebíč, zast. odborem dopravy a komunálních služeb, Karlovo nám. č. p. 104/55, Vnitřní Město, 674 01 Třebíč 1

Vojtěch Maštera, M. Majerové č. p. 720/25, Nové Dvory, 674 01 Třebíč 1

Marta Mašterová, M. Majerové č. p. 720/25, Nové Dvory, 674 01 Třebíč 1

Jaroslav Němec, Ptáčovský žleb č. p. 37/4, Ptáčov, 674 01 Třebíč 1

Josef Kafka, Batouchovice č. p. 12, Bochovice, 675 05 Rudíkov

Datová schránka:

Jaroslava Kafková, Batouchovice č. p. 12, Bochovice, 675 05 Rudíkov, DS: PO, uwvk5f3

GasNet, s.r.o., Klíšská č. p. 940/96, Klíše, 400 01 Ústí nad Labem 1, DS:PO, rdxzhzt

Tomáš Špaček, Rokytnice nad Rokytnou č. p. 23, 675 25 Rokytnice nad Rokytnou, DS: FO, fvncs3b

Povodí Moravy, s.p., Dřevařská č. p. 932/11, Veverí, 602 00 Brno 2, DS: PO, m49t8gw

Vodárenská akciová společnost, a.s. divize Třebíč, Kubišova č. p. 1172, 674 11 Třebíč 1, DS: PO, siygxrm

Vodovody a kanalizace, V. Nezvala č. p. 996, 674 01 Třebíč 1

CETIN a.s., Českomoravská č. p. 2510/19, Libeň, 190 00 Praha 9, DS: PO, qa7425t

EG.D, a.s., Lidická č. p. 1873/36, Černá Pole, 602 00 Brno 2, DS: PO, nf5dxbu

GasNet Služby, s.r.o., Plynárenská č. p. 499/1, Zábřovice, 602 00 Brno 2, DS: PO, jnyys6

PIETAS - VYSIBLA s.r.o., Soukenická č. p. 129/3, Vnitřní Město, 674 01 Třebíč 1, DS: PO, q3uta23

Martin Němec, Aug. Kratochvíla č. p. 476/25, Nové Dvory, 674 01 Třebíč 1, DS: FO, ku6ivau

Jindřich Gross, Polní č. p. 552, 675 22 Stařeč, DS: FO, 6xstudq

MOL Česká republika, s.r.o., Purkyňova č. p. 2121/3, Nové Město, 110 00 Praha 1, DS: 93pchfn

ČEZ, a. s., Duhová č. p. 1444/2, Michle, 140 00 Praha 4, DS: PO, yqkcds6

Ředitelství silnic a dálnic ČR, Na Pankráci č. p. 546/56, Nusle, 140 00 Praha 4, DS: OVM_PO, zjq4rhz

Dotčené orgány:

MěÚ Třebíč, odbor výstavby, Karlovo nám. č. p. 104/55, 674 01 Třebíč 1

MěÚ Třebíč, odbor rozvoje a územního plánování, Karlovo nám. č. p. 104/55, 674 01 Třebíč 1

MěÚ Třebíč, odbor životního prostředí, Masarykovo nám. č. p. 116/6, 674 01 Třebíč 1

MěÚ Třebíč, odbor správy majetku a investic města, Karlovo nám. č. p. 104/55, 674 01 Třebíč 1

Datová schránka:

Drážní úřad, Wilsonova č. p. 300/8, Vinohrady, 110 00 Praha 1, DS: OVM, 5mjaatd

KÚ Kraje Vysočina, odb. dopravy a SH, Žižkova č. p. 1882/57, 587 33 Jihlava, DS: OVM, ksab3eu

KÚ Kraje Vysočina, odbor životního prostředí a zemědělství, Žižkova č. p. 1882/57, 587 33 Jihlava, DS: OVM, ksab3eu

Ministerstvo obrany, Tychonova č. p. 221/1, Hradčany, 160 00 Praha 6, DS: OVM, hjyaavk

KHS Kraje Vysočina, územní pracoviště Třebíč, Bráfova 31, 674 01 Třebíč 1, DS: OVM, vzxiuw8

Policie ČR - Krajské ředitelství policie Kraje Vysočina, Vrchlického č. p. 2627/46, 586 01 Jihlava 1, DS: OVM, x9nhptc

KÚ Kraje Vysočina, odb. kultury, památkové péče a cestovního ruchu, Žižkova č. p. 1882/57, 587 33 Jihlava, DS: OVM, ksab3eu

Na vědomí:

Datová schránka:

Správa železnic, státní organizace, Dlážděná č. p. 1003/7, Nové Město, 110 00 Praha 1, DS: PO, uccchjm

T-Mobile Czech Republic a.s., Tomíčková č. p. 2144/1, Chodov, 148 00 Praha 414, DS: PO, ygwch5i

TTS energo s.r.o., Tomáše Bati č. p. 1083, Borovina, 674 01 Třebíč 1, DS: PO, tgp8puh

Vodafone Czech Republic a.s., náměstí Junkových č. p. 2808/2, Stodůlky, 155 00 Praha 515, DS: PO, 29acihr

ČD - Telematika a.s., Pernerova č. p. 2819/2a, Žižkov, 130 00 Praha 3, DS: PO, dgzdjrp

ČEPS, a.s., Elektrárenská č. p. 774/2, Michle, 101 00 Praha 101, DS: PO, secdqd

Čepro a.s., Dělnická č. p. 213/12, Holešovice, 170 04 Praha 7, DS: PO, hk3cdqj

Archeologický ústav AV ČR, Brno, v. v. i., Čechyňská č. p. 363/19, Trnitá, 602 00 Brno 2,
DS: PO_R, xnjf5zy

Krajská správa a údržba silnic Vysočiny, příspěvková organizace, Hrotovická č. p. 1102, 674
82 Třebíč, DS: PO, 3qdn8g

Lesy České republiky, s.p., Přemyslova č. p. 1106/19, Nový Hradec Králové, 500 08 Hradec
Králové 8, DS: PO, e8jcfsn

Upozornění:

Upozorňujeme stavebníka, že ověřenou projektovou dokumentaci a štítek "STAVBA POVOLENA" je možné si vyzvednout po nabytí právní moci tohoto rozhodnutí na MěÚ odboru dopravy a komunálních služeb.

Poplatek:

Správní poplatek podle zákona č. 634/2004 Sb., o správních poplatcích, ve znění pozdějších předpisů se nevyměřuje.